



Tomáš Rak  
Truhlářská 264/22  
50341 Hradec Králové

naše značka  
5001786797

vyřizuje  
Pavel Franc

datum  
01.10.2018

Věc:

**Výstavba chodníků podél II/298 v centrální části obce Rokytno**

K.ú. - p.č.: Rokytno

Stavebník: Obec Rokytno, Rokytno č.p. 21, 53304 Rokytno

Účel stanoviska: Povolení stavby - stavební režim (ÚR+SP)

GasNet, s.r.o., jako provozovatel distribuční soustavy (PDS) a technické infrastruktury, zastoupený GridServices, s.r.o., vydává toto stanovisko:

**V ZÁJMOVÉM ÚZEMÍ STAVBY SE NACHÁZÍ TATO PLYNÁRENSKÁ ZAŘÍZENÍ:**

NTL plynovod OC DN 200, DN 100, přípojky plynu.

Na základě předložené situace byl předán informační zákres.

Při realizaci stavby je nutno dodržovat veškerá pravidla stanovená pro práce v ochranném pásmu plynárenských zařízení. V tomto pásmu nesmí být umísťovány žádné nadzemní stavby, prováděna skládka materiálu a výšková úprava terénu. Případné dočasné zařízení staveniště umístit min. 1 m plynárenského zařízení.

- Požadujeme zachovat stávající krytí plynárenského zařízení.
- Dojde - li k dočasnému snížení krytí plynárenského zařízení, požadujeme chránit plynovody před mechanickým poškozením při pojiždění betonovými panely, popř. ocelovými plechy o tloušťce min. 3 cm.
- Dopravní značení a jiné stavební objekty musí být umístěny od stávajícího plynárenského zařízení v minimální vzdálenosti 1 m.
- Při křížení a souběhu inž. sítí musí být dodrženy minimální odstupové vzdálenosti od plynovodu dle ČSN 73 6005, tab. 1 a 2.
- V případě vysazování stromů a okrasných dřevin požadujeme dodržet od stávajícího plynárenského zařízení vzdálenost minimálně 2 metry na obě strany od osy plynovodu.
- Pokud realizace stavby vyvolá výškovou nebo směrovou úpravu trasy plynárenského zařízení, bude toto posuzováno jako přeložka. Náklady budou hrazeny investorem stavby.
- Před začátkem stavby musí být v místech dotyku stavby poloha plynárenského potrubí vytyčena a v případě potřeby ověřena ručně kopanými sondami.
- V ochranném pásmu plynovodů (1+1 m) budou zemní práce prováděny výhradně ručním způsobem.

V rozsahu této stavby souhlasíme s povolením stavby dle zákona 183/2006 Sb. ve znění pozdějších předpisů. Tento souhlas platí pro územní řízení, řízení o územním souhlasu, veřejnoprávní smlouvy pro umístění stavby, zjednodušené územní řízení, ohlášení, stavební řízení, společné územní a stavební řízení, veřejnoprávní smlouvu o provedení stavby nebo oznámení stavebního záměru s certifikátem autorizovaného inspektora.

V zájmovém území se mohou nacházet plynárenská zařízení jiných vlastníků či správců, případně i dlouhodobě nefunkční/neprovozovaná plynárenská zařízení bez dostupných informací o jejich poloze a vlastnictví.

Plynárenské zařízení a plynovodní přípojky jsou dle ust. § 2925 zákona č. 89/2012 Sb., občanského zákoníku, provozovány jako zařízení zvláště nebezpečné a z tohoto důvodu jsou chráněny ochranným pásmem dle zákona č.458/2000 Sb. ve znění pozdějších předpisů.

Nedodržení podmínek uvedených v tomto stanovisku zakládá odpovědnost stavebníka za vzniklé škody.

GridServices, s.r.o.

Plynářská 499/1  
Zábřovice

602 00 Brno

T +420532221111

F +420545578571

E info@gridservices.cz

I www.gridservices.cz

IČ: 27935311

DIČ: CZ27935311

Zapsán do obchodního rejstříku:

Krajský soud v Brně

oddíl C, vložka 57165

26.07.2007

Bankovní spojení:  
Československá obchodní banka,  
a.s.

Číslo účtu: 17837923

Kód banky: 0300

Rozsah ochranného pásma je stanoven v zákoně 458/2000 Sb. ve znění pozdějších předpisů.

Při realizaci uvedené stavby budou dodrženy podmínky pro provádění stavební činnosti:

- 1) Za stavební činnosti se pro účely tohoto stanoviska považují všechny činnosti prováděné v ochranném pásmu plynárenského zařízení a plynovodních přípojek (tzn. i bezvýkopové technologie a terénní úpravy) a činnosti mimo ochranné pásmo, pokud by takové činnosti mohly ohrozit bezpečnost a spolehlivost plynárenského zařízení a plynovodních přípojek (např. trhací práce, sesuvy půdy, vibrace, apod.).
- 2) Stavební činnosti je možné realizovat pouze při dodržení podmínek stanovených v tomto stanovisku. Nebudou-li tyto podmínky dodrženy, budou stavební činnosti, považovány dle § 68 zákona č. 458/2000 Sb. ve znění pozdějších předpisů za činnost bez našeho předchozího souhlasu. Při každé změně projektu nebo stavby (zejména trasy navrhovaných inženýrských sítí) je nutné požádat o nové stanovisko k této změně.
- 3) Před zahájením stavební činnosti bude provedeno vytyčení trasy a přesné určení uložení plynárenského zařízení a plynovodních přípojek. Vytyčení trasy provede příslušná provozní oblast (formulář a kontakt naleznete na [www.gridservices.cz](http://www.gridservices.cz) nebo NONSTOP zákaznická linka 800 11 33 55). Při žádosti uvede žadatel naši značku (číslo jednací) uvedenou v úvodu tohoto stanoviska. O provedeném vytyčení trasy bude sepsán protokol. Přesné určení uložení plynárenského zařízení a plynovodních přípojek je povinen provést stavebník na svůj náklad. Bez vytyčení trasy a přesného určení uložení plynárenského zařízení a plynovodních přípojek stavebníkem nesmí být vlastní stavební činnosti zahájeny. Vytyčení plynárenského zařízení a plynovodních přípojek považujeme za zahájení stavební činnosti.
- 4) Bude dodržena mj. ČSN 73 6005, TPG 702 04, zákon č. 458/2000 Sb. ve znění pozdějších předpisů, případně další předpisy související s uvedenou stavbou.
- 5) Pracovníci provádějící stavební činnosti budou prokazatelně seznámeni s polohou plynárenského zařízení a plynovodních přípojek, rozsahem ochranného pásma a těmito podmínkami.
- 6) Při provádění stavební činnosti, vč. přesného určení uložení plynárenského zařízení je stavebník povinen učinit taková opatření, aby nedošlo k poškození plynárenského zařízení a plynovodních přípojek nebo ovlivnění jejich bezpečnosti a spolehlivosti provozu. Nebude použito nevhodného nářadí, zemina bude těžena pouze ručně bez použití pneumatických, elektrických, bateriových a motorových nářadí.
- 7) Odkryté plynárenské zařízení a plynovodní přípojky budou v průběhu nebo při přerušení stavební činnosti řádně zabezpečeny proti jejich poškození.
- 8) V případě použití bezvýkopových technologií (např. protlaku) bude před zahájením stavební činnosti provedeno úplné obnažení plynárenského zařízení a plynovodních přípojek v místě křížení na náklady stavebníka. V případě, že nebude tato podmínka dodržena, nesmí být použita bezvýkopová technologie.
- 9) Stavebník je povinen neprodleně oznámit každé i sebemenší poškození plynárenského zařízení nebo plynovodních přípojek (vč. izolace, signalizačního vodiče, výstražné fólie atd.) na telefon 1239.
- 10) Před provedením zásypu výkopu bude provedena kontrola dodržení podmínek stanovených pro stavební činnosti, kontrola plynárenského zařízení a plynovodních přípojek. Kontrolu provede příslušná provozní oblast (formulář a kontakt naleznete na [www.gridservices.cz](http://www.gridservices.cz) nebo NONSTOP zákaznická linka 800 11 33 55). Při žádosti uvede žadatel naši značku (číslo jednací) uvedenou v úvodu tohoto stanoviska. Povinnost kontroly se vztahuje i na plynárenské zařízení, které nebylo odhaleno. O provedené kontrole bude sepsán protokol. Bez provedené kontroly nesmí být plynárenské zařízení a plynovodní přípojky zasypány. V případě, že nebudou dodrženy výše uvedené podmínky, je stavebník povinen na základě výzvy provozovatele plynárenského zařízení a plynovodních přípojek, nebo jeho zástupce doložit průkaznou dokumentaci o nepoškození plynárenského zařízení a plynovodních přípojek během výstavby nebo provést na své náklady kontrolní sondy v místě styku stavby s plynárenským zařízením a plynovodními přípojkami.
- 11) Plynárenské zařízení a plynovodní přípojky budou před zásypem výkopu řádně podsypány a obsypány těženým pískem, bude provedeno zhutnění a bude osazena výstražná fólie žluté barvy, vše v souladu s ČSN EN 12007-1-4, TPG 702 01, TPG 702 04.
- 12) Neprodleně po skončení stavební činnosti budou řádně osazeny všechny poklopy a nadzemní prvky plynárenského zařízení a plynovodních přípojek.
- 13) Poklopy uzávěrů a ostatních armatur na plynárenském zařízení a plynovodních přípojkách, vč. hlavních uzávěrů plynu (HUP) na odběrném plynovém zařízení udržovat stále přístupné a funkční po celou dobu trvání stavební činnosti.

14) Případné zřizování stavenišť, skladování materiálů, stavebních strojů apod. bude realizováno mimo ochranné pásmo plynárenského zařízení a plynovodních přípojek (není-li ve stanovisku uvedeno jinak).

15) Bude zachována hloubka uložení plynárenského zařízení a plynovodních přípojek (není-li ve stanovisku uvedeno jinak).

16) Při použití nákladních vozidel, stavebních strojů a mechanismů zabezpečit případný přejezd přes plynárenské zařízení a plynovodní přípojky uložáním panelů v místě přejezdu plynárenského zařízení.

Platí pouze pro území vyznačené v příloze tohoto stanoviska a to 24 měsíců ode dne jeho vydání.

V případě dotčení pozemku v majetku společnosti GasNet, s.r.o. je třeba dále projednat smluvní vztah k tomuto pozemku. Kontakt na projednání naleznete na adrese [www.gasnet.cz/cs/kontakti-system/](http://www.gasnet.cz/cs/kontakti-system/), činnost "Smluvní vztahy - pozemky a budovy plynárenských zařízení", případně na NONSTOP zákaznické lince 800 11 33 55.

Za správnost a úplnost dokumentace předložené s žádostí včetně jejího souladu s platnými předpisy plně zodpovídá její zpracovatel. Stanovisko nenahrazuje případná další stanoviska k jiným částem stavby.

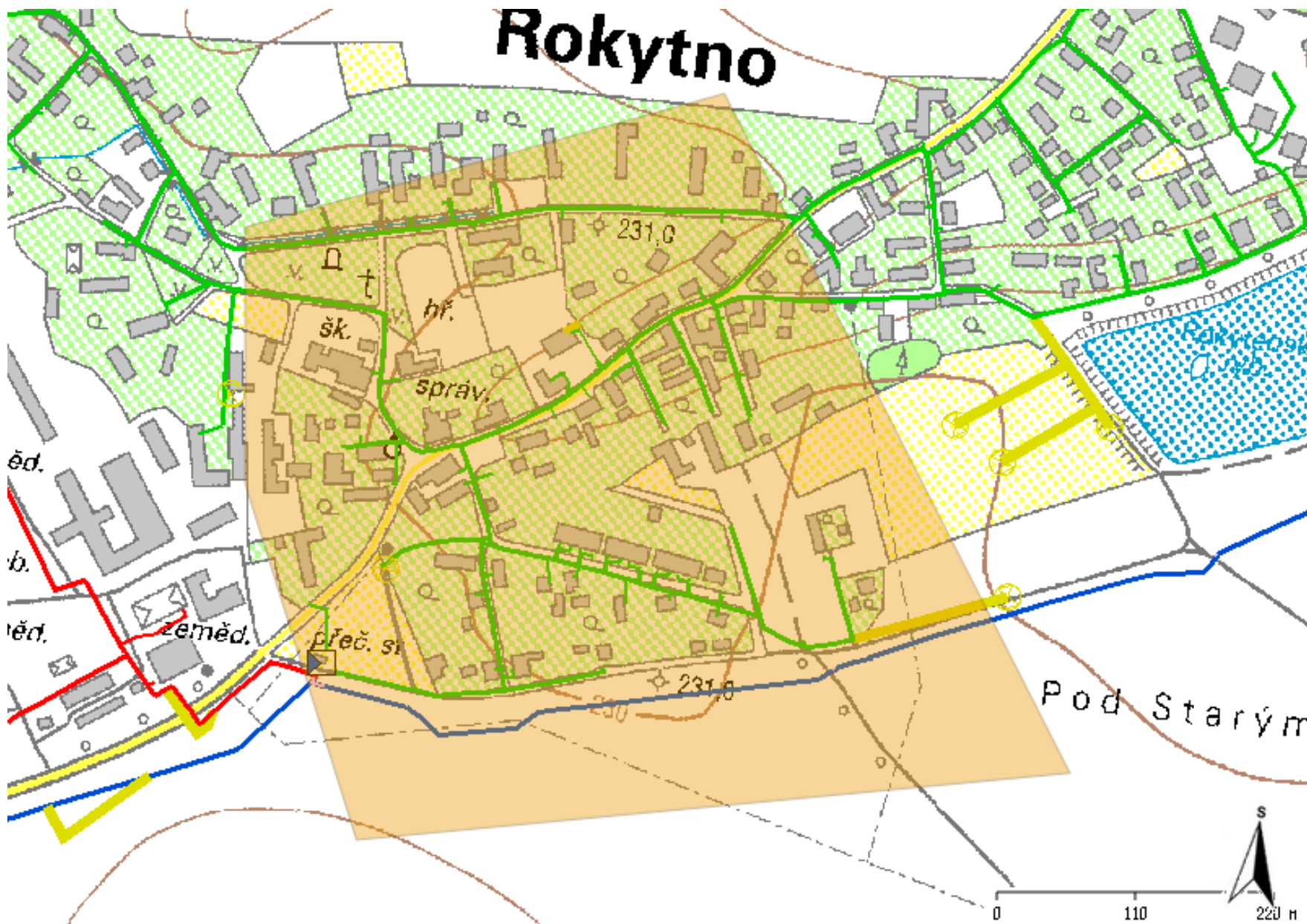
V případě další korespondence nebo jednání (např. změna stavby) uvádějte naši značku - 5001786797 a datum tohoto stanoviska. Kontakty jsou k dispozici na [www.gridservices.cz](http://www.gridservices.cz) nebo NONSTOP zákaznická linka 800 11 33 55.

GasNet, s.r.o.  
zastoupená společností GridServices, s.r.o., IČ 279 35 311  
Pavel Franc  
Technik externích požadavků-Čechy  
Oddělení zpracování ext. požadavků-Čechy  
+420495060162  
[pavel.franc@innogy.com](mailto:pavel.franc@innogy.com)

Přílohy: Orientační zakres plynárenského zařízení, Detailní zakres plynárenského zařízení, Ověřená příloha žadatele

**Příloha: Orientační zakres plynárenského zařízení. Tato příloha je nedílnou součástí stanoviska č. 5001786797 ze dne 01.10.2018.**

Provozovatel DS: GasNet, s.r.o.; Stavebník: Obec Rokytno, Rokytno č.p. 21, 53304 Rokytno. K.ú.: Rokytno.



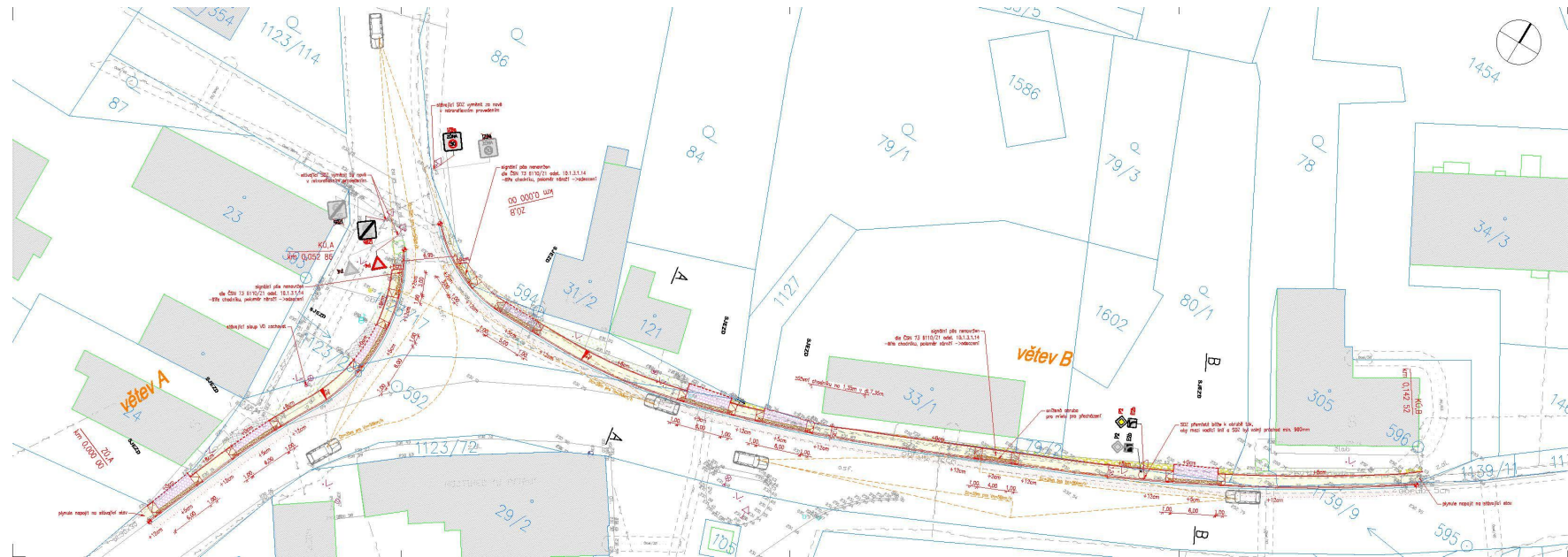
**Legenda:**

linie plynovodu	
	NTL
	STL
	VTL
	VTL
	nefunkční
	plánovaná stavba před realizací
	ve výstavbě, neuvedeno do provozu
	regulační stanice
	ochranné zařízení
	kabel
	elektropřípojka
	kabel protikorozi ochrany
	anodové uzemnění
	stanice katodové ochrany
	pásmo vlivu anodového uzemnění SKAO



Provozovatel DS: GasNet, s.r.o.; Stavebník: Obec Rokytno , Rokytno č.p. 21 , 53304 Rokytno. K.ú.: Rokytno.





Před zahájením zemních prací je nutno přivolat zástupce všech správců podzemních rozvodů k předání vyhlášení inženýrských prací.

- 1/ Informace o průběhu podzemních sítí jsou pouze informativní a nenahrazují aktuální vyhlášení správců.
- 2/ Informace bývá správcí vydrů poskytnuta pro účely tohoto mapového podkladu a nesmí být použita pro jiné účely. Zneužití je pod pokutou dle podmínek správců podzemních sítí.
- 3/ Tento mapový podklad byl vyhotoven pouze pro použití dle popisového pole. Rozšiřování pro jiné účely pouze se souhlasem a podle podmínek zhotovitele.

LEGENDA DOPRAVNÍHO ZNAČENÍ:

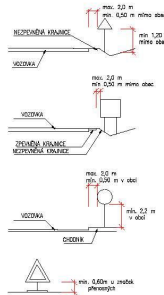
- B1** NOVÉ SVISLÉ DOPRAVNÍ ZNAČENÍ  
-retroreflexní fólie typu R2 dle ČSN EN 12899-1  
-velikost zřiknutí 2: trojúhelník 800, kruh 700, čtverec 500, obdélník 500/700

- P1 STÁVAJÍCÍ DOPRAVNÍ ZNAČENÍ, zachovat

-  STÁVAJÍCÍ DOPRAVNÍ ZNAČENÍ, odstranit

- V2b NOVÉ VODROVNÉ ZNAČENÍ – TYP II, HLADKÉ DLE TP70

lé dopravní značky budou osazeny na ocelové pozinkované sloupky o průměru 70 mm opatřené kovými víčky a založené v betonovém základu C12/16XF1 300x300x300 v hloubce min. 500mm



LEGENDA INŽENÝRSKÝCH SÍTÍ:

- |  |                                                       |
|--|-------------------------------------------------------|
|  | STAVÁKOVÁ STAV, hrany ploch                           |
|  | VŘECHNÉ VEDENÍ NN + ochranné pásmo 1m                 |
|  | POZEMNÍ VEDENÍ IN + ochranné pásmo 1m                 |
|  | NADZEMNÍ VEDENÍ VN + ochranné pásmo 7m                |
|  | POZEMNÍ VEDENÍ IN ve správné SZDC + ochranné pásmo 1m |
|  | POZEMNÍ SPOLEČNÁ VEDENÍ O2 + ochranné pásmo 1m        |
|  | POZEMNÍ VEDENÍ VODOVODU + ochranné pásmo 1,5m         |
|  | POZEMNÍ DEŠŤOVÁ KANALIZACE + ochranné pásmo 1,5m      |
|  | POZEMNÍ PLYNOVOD + ochranné pásmo 1,0m                |
|  | POZEMNÍ JEDNOTNÁ KANALIZACE + ochranné pásmo 1,0m     |

- útv. mapy kit:
- POZEMKOVÁ HRANICE DLE MAPY KN
- POZEMKOVÁ HRANICE – VÍŘITĚ KOREKCE (SLUČKA)
- Zbýšes mapy KN je pouze orientační.  
Pro přesné určení majetkoprávních vztahů  
je potřebné hranice v terénu vyznačit.

**Obecní úřadění**  
Svítěd dopravní značky, dopravní zařízení ani jejich nosné konstrukce nesmějí zasahovat do vyznačené části dopravního proudu stávající vzhledem k šířce a výšce výhledu místa (části dle vyznačené pro cyklisty) podle ČSN 73 6101, ČSN 73 6110 a ČSN 73 6201. Nosné konstrukce dopravních značek a dopravních zařízení mohou zasahovat pouze do průchodného proudu (prostor pro chodce nebo cyklisty), a to pouze za předpokladu, že v daném místě stávající výšce žije 1,50 m.






V všech silnicích, kde jsou umístěna ochranná bezpečnostní zařízení, je železný sloupky a nosné konstrukce dopravních značek a dopravních zařízení umísťovat za deformovatelnou čarou ochranných bezpečnostních zařízení /silnicí vozidla/ výše uvedené zásady se nevztahují na dopravní značky a dopravní zařízení, které označují přechody silnicí vozidla, pracovní místo a jiné dopravní omezení.

**Směrové umístění**  
Svislé dopravní značky a dopravní zařízení se umísťují příčně k směru silničního provozu. Reflexní dopravní značky a reflexní dopravní zařízení se umísťují tak, aby maximálně obtíneš adrcu svícených paprsků reflektorů vozů působilo na řidiče mimo obec ze vzdálenosti přibližně 100 m, v obci přibližně 50 m.

Vzdálenost mezi dopravními značkami  
V podélném směru se dopravní značky umísťují ve vzájemné vzdálenosti tak, aby je bylo možno ušes vnímat. Na silnicích je tato vzdálenost nejméně 30 m, v obci na dopravně málo významných silnicích může být výjimečně 10

Upozornění a kombinace  
Doplnění značky se na skupinu (konstrukci) umísťují symetricky pod sebou. Na jednom skupinu (konstrukci) lze umísťovat pouze značky téhož typu velikosti.

LEGENDA:

- |                                                                                     |                                                                                                         |
|-------------------------------------------------------------------------------------|---------------------------------------------------------------------------------------------------------|
|  | STAVAJÍCÍ STAV                                                                                          |
|  | CHODNÍK<br>žámková dlažba, tl. 60mm                                                                     |
|  | VJEZD<br>žámková dlažba, tl. 80 cm                                                                      |
|  | ZELEN<br>osetl travní semínkem                                                                          |
|  | KAFERKY                                                                                                 |
|  | DLAŽBA PRO VEŠKOVÉ<br>betonová dlažba špičatá, bava šerátená                                            |
|  | NEZPEVNĚNÉ KRAJNICE<br>R-mat či štikozácl                                                               |
|  | OPAVKA STAVAJÍCÍ ŽIVČNÉHO KRYTÍ, obrusů + ložná vrstva<br>sádková                                       |
|  | NOVÉ NARUŽENÉ BETONOVÉ OBRUSNÍKY<br>silniční obrusník 1000/150/250 / pchodový obrusník 1000/150/150-250 |
|  | VODNÍ PRŮVLEK<br>betonový roštlí průsvět-300/250/80                                                     |
|  | ROZCHLEDOVÝ TROJÚHELNÍK<br>na místa určení pro přecházení                                               |
|  | STAVAJÍCÍ STROMY, zachovat<br>mechanická ochrana kmenů                                                  |
|  | NARUŽENÉ PŘECHÉVÉ PLOCHY (N)<br>- rozsvětlivé přístroje                                                 |

00		
00		
01		
ZMENA	POPIS	DATUM

Príloha k záverečnému stanovisku odborných a verejných stanov <b>ING. TOMÁŠ RAK</b> IČO: 74087179 Telefón: 023222, mobil: 079 340 401 e-mail: rak@ingrak.sk		
SLAVO JENČO ZOOPOLOHÝ PRÁVIDLO PRÍRODOVÝCH OBLASTÍ ARK: PRÁCE:		Ing. Tomáš Rak Br. Naša Rača Ols. Rača, Rakova 21, 82004 Rača Bratislava
VÝSTAVA ČOŠŤNÍKO PODEL 0/296 V CENTRÁLNI ČASTI OBCE ROKYTNO		
8. Technická štúdiá OSKAS KOORDINÁCIA SITUACE STAVBY		STUPEŇ PR. SÚM. OSK SITUUM 00 000 FORMÁT 70/48 MĚRITKO 1:250 MČ ČÍSLO PRÁCE 8.2