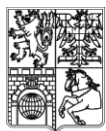


**Zpráva o přítomnosti archeologických situací v trase napojení budoucí
komunikace „Přeložka silnice II/322 Černá za Bory – Dašice“**

Východočeské muzeum v Pardubicích

2021



Zřizovatelem
Východočeského muzea
je Pardubický kraj

Zámek 2
53002 Pardubice

vcm@vcm.cz
tel.: +420 466 799 240

IČ: 14450542
DIČ: CZ14450542

Úvod

Ve druhé polovině roku 2021 bylo Východočeské muzeum v Pardubicích (dále jen VČM) osloveno Správou a údržbou silnic Pardubického kraje (dále jen SÚS) k vytvoření odborné rešerše o přítomnosti archeologických nálezů pod budoucí stavbou „Přeložka silnice II/322 Černá za Bory – Dašice (dále jen stavba). Zpráva má sloužit především pro účely budoucího výběrového řízení zahrnující jak záchranný archeologický výzkum (dále jen ZAV) tak zemní práce pro tento výzkum.

Z pohledu archeologické památkové péče je třeba k. ú. Zminný, Černá za Bory a Dašice považovat za území s archeologickými nálezy (dále ÚAN) ve smyslu § 22 odst. 2 zákona č. 20/1987 Sb., o státní památkové péči, v platném znění („*Má-li se provádět stavební činnost na území s archeologickými nálezy, jsou stavebníci již od doby přípravy stavby povinni tento záměr oznámit Archeologickému ústavu a umožnit jemu nebo oprávněné organizaci provést na dotčeném území záchranný archeologický výzkum*“).

Nejstarší archeologické nálezy pocházejí již z mladší a pozdní doby kamenné (neolit a eneolit), zejména pak z mladší a pozdní doby bronzové (k. popelnicových polí: lužická a slezskoplatěnická), z doby železné (halštatské i laténské), rovněž i z doby římské a stěhování národů. Nechybí pak ani doklady raného, vrcholného středověku a novověku. Trasa plánované komunikace je situována do prostoru východního Polabí. Tato oblast náleží k regionům s vysokou koncentrací archeologických památek (sídlišť a pohřebišť). Tento stav můžeme interpretovat tak, že v pravěku a středověku byly osídlovány především terasy zvedající se nad tokem Labe, které představovalo nejen zdroj vody, ale také důležitý komunikační koridor, jenž spojoval oblast východočeskou s regionem středních a severních Čech a s územím německého Polabí. **S velkou mírou pravděpodobnosti lze tedy očekávat, že na předmětném území dojde k lokalizaci mnoha archeologických situací a nálezů.**

Byly využity tyto zdroje dat:

1. Informace publikované v odborné literatuře.
2. Informace publikované v regionální literatuře.
3. Aplikace Archeologická Mapa Archeologického ústavu AV ČR, Praha v.v.i. (centrální databáze archeologických památek ČR obsahující i "Excerpta" Muzea východních Čech v Hradci Králové).
4. Mapové podklady VČM v Pardubicích.
5. Poznátky z leteckého snímkování, laserového snímkování terénu a DMR 5G map (<https://geoportal.cuzk.cz/>)
6. Údaje ze sbírkové evidence (9. podsbírká archeologická) VČM v Pardubicích



Zřizovatelem
Východočeského muzea
je Pardubický kraj

Zámek 2
53002 Pardubice

vcm@vcm.cz
tel.: +420 466 799 240

IČ: 14450542
DIČ: CZ14450542

k. ú. Zminný ve světle archeologických nálezů

Obec Zminný (dnes část města Dašice, okr. Pardubice; obr. 1) je v písemných pramenech zmiňována nejpozději ve 14. stoletím, kdy ještě náležela k Sezemickému klášteru. Od 15. století je pak opětovně uváděna v souvislosti s jejím převedením k panství Pardubickému. Tehdy byla ještě obec označována jako „Zminej či Zminey“

První (známé) archeologické nálezy jsou zde hlášeny a zaznamenány ve farní pamětní knize již kolem roku 1851, kdy se při stavbě silnice (ve směru od Pardubic) údajně našlo mnoho „popelnic“ (Rosůlek 1909, 179), představující patrně žárové hroby. Nejstarší antropogenní aktivity¹, které v obci Zminný můžeme archeologicky doložit, spadají do období mladšího neolitu a eneolitu. Zejména významný byl objev keramických nádob (obr. 2a, 2b), původně patrně pocházejících z žárového hrobu, právě z počátku eneolitu (tedy cca 4400–3800. BC). Tento nález byl učiněn 28. 5. 1897 v místě stavby železniční zastávky (obr. 3: 1); Böhm 1927, 4; Zápotocký 1956, 547; Vokolek 1989, 16).

O něco četnější jsou pak artefakty a situace z raného novověku (tedy 16. – 17. století). Ty jsou zachyceny v poloze „Zasilniční“ (obr. 3: 2) na dnešní parc. č. 164 a 165/5. Obdobně jsou obdobně datované nálezy zachycené o něco severněji na parc.č. 139/2 (obr. 3: 3).

Vzhledem k tomu, že plánovaná trasa komunikace bude probíhat v blízkosti nálezu časně eneolitických antropogenních aktivit, je riziko přítomnosti původních archeologických velmi pravděpodobné.

k. ú. Dašice ve světle archeologických nálezů

Město Dašice leží na břehu řeky Loučné. Datum založení obce ani její následné povýšení na město není známo. První písemná zmínka o existenci Dašic je pak z roku 1318. Roku 1349 máme doloženou existenci kostela a tvrze. Roku 1399 jsou ještě Dašice uváděny jako vesnice, avšak od roku 1437 se v písemných pramenech již dočítáme, že obec získala statut městečka včetně trhového práva (Černá 2013, 7).

Intenzita archeologických nálezů pro sledovanou oblast budoucí komunikace značně stoupá východně od Zminného nyní již na vlastním k. ú. Dašice (západní a jižní okraj k. ú. hranice). Zejména polohy Koutský a o něco jižněji pak poloha Kozejčijský představují velmi zajímavé archeologické lokality (obr. 3: 6; 4). V oblasti je lokalizováno na několik desítek až stovek artefaktů od doby bronzové (zejména se jedná o mladší a pozdní období popelnicových polí), doby železné (halštatské i laténské), doby římské, nechybí pak ani nálezy ze středověku a raného novověku. Výběr některých artefaktů je pak vyobrazen na obr. 5, 6, 7 a 8.

Důležitým zdrojem poznání je v současnosti realizovaný ZAV při stavbě „Napojení silnice II/322 na D35 MÚK Dašice“. Doposud bylo při výzkumu zachyceno na několik stovek archeologických situací obsahujících řádově tisíce archeologických nálezů.

¹ Z evidenčních záznamů přírůstků musejního spolku byl ještě údajně při kopání studny na pozemku p. Bulise nalezen i obratel diluviálního (pravěkého) zvířete. Tento artefakt dnes není možné revidovat.



Dašice a okolí patří k místům intenzivního pravěkého a středověkého osídlení. Vzhledem ke zde popisovaným skutečnostem je tak třeba považovat Dašice za lokalitu s velkým archeologickým potenciálem, tj. výskyt původních archeologických situací a nálezů (a to od pravěku až po novověk) je zde více než pravděpodobný.

Výčet dotčených poloh a archeologické nálezy bezprostředně dotčených stavbou:

Poloha „Koutský“

Doba bronzová (mladší – pozdní, tj. cca 1300/1250–800/750 BC): bronzová faléra (AR011635) bronzový nůž listovitého tvaru (AR011634) a drobná šipka s křídélky a tulejí (AR011633); Bronzový závěsek ze střední – pozdní doby bronzové (AR011950)

Doba laténská: bronzová záponka s hlavou koně (LT C, AR011672) a bronzový kuželkovitý závěsek (AR011671)

Drobné vrcholně středověké – raně novověké předměty: kapesní kalendář (AR011949), lotová závaží (AR011932), opaskové a šatní přezky (AR011930-011931, 011936, 011779), bronzový prsten (AR011780),

Parc. č. 1371/5 a 1371/6

Doba římská (starší cca 0–150 AD): trubkovitá spona typ Almgren 75 (AR011184)

Parc. č. 1441/46

Středověk: keramické fragment (AR011946) a lotůvko (AR011948)

Parc. č. 1441/2, 46, 51-55, 58

Doba římská: spona

Podél Kostěnického potoka a na „Dolní obci“

Vrcholný středověk - raný novověk: zlomek chomoutu z koňského postroje (AR011998), záponky „lvíček“ (AR011952), opaskové zápony (AR011997)

Naproti kasárnám u Kostěnického potoka

Vrcholný středověk-novověk: opasková přezka (AR011393)

Parc.č. 1568/8

Doba římská: stříbrný denár - císař Hadrianus (AR011190)

Raný novověk: opasková přezka a záponka v podobě lva (AR011189 a AR011188)

Mezi kasárnami a býv. JZD

Doba bronzová: zlomek bronzové sekerky (AR011202)

Vrcholný středověk – raný novověk: fragment hlavně palné zbraně (AR011203), zlomek opaskové přezky (AR011200)

Poloha Kozejčinský

Doba laténská: spona typu nauheim (pozdní doba lat., AR011673) bronzový závěsek (AR011670), pozn. Koord.13-42-04, 275:104)

Vrcholný středověk – raný novověk: šatová přezka, nášivka, záponka ve tvaru lvíčka anděla, ševcovský pečetní prsten, pečetidlo (AR011953-011956)

Parc. č. 1287

Doba bronzová (mladší – pozdní cca 1300-800/750 BC): bronzová šipka s křídélky (AR011145)

Raný novověk: záponka ve tvaru lva (AR011159)

Parc. č. 1205/18

Neolit (cca 5600-4200 BC): broušená kamenná sekyrka

Poloha Lánské parc. č. 1584/16

Depot z mladší doby bronzové (lužická kultura): bronzové spirálovité ozdoby, drobné spirálky bronzové terče (faléry) a bronzové spirálovité nápažníky (AR006791–006813).



Zřizovatelem
Východočeského muzea
je Pardubický kraj

Zámek 2
53002 Pardubice

vcm@vcm.cz
tel.: +420 466 799 240

IČ: 14450542
DIČ: CZ14450542

k. ú. Černá za Bory ve světle archeologických nálezů

Obec Černá je zmiňována již v roce 1340, kdy byla v závěti Arnošta ze Staré odkázána jeho synu pozdějšímu arcibiskupovi Arnoštu z Pardubic (*Rosůlek 1909, 569*).

Archeologické nálezy a situace v k. ú. Černá za Bory jsou aktuálně lokalizovány v samotném centru obce (středověk) a zejména pak na jejím východním konci. Zde v místě zvaném „Za Kovárnou“ obr. 3: 4 (dnes areál firmy STAMNO) byly během záchranného archeologického výzkumu v roce 2008 (VČM č.j. 180/2008: *Kašpárek 2009*) zachyceny fragmenty keramiky z období středověku a raného novověku (AR004791). V poloze „Na bahenách“ (obr. 3: 7) je ve starých evidenčních záznamech rovněž uváděn bronzový list kopí, datovaný do lužické kultury (cca 1200 – 1000/950 BC).

Černá za Bory – Žižín

Ves Žižín (dnes je Žižín částí města Pardubice, k. ú. Černá za Bory), je v písemných pramenech poprvé doložena roku 1406 v souvislosti se jménem klerika Jeníka ze Žižína. Východně od vsi je rovněž zmiňována tvrz, kterou, podobně jako celou obec, od roku 1498 vlastnil Vilém z Pernštejna (*Rosůlek 1909, 176*). Údajně se tvrz nacházela na břehu Chrudimky (*Kašpárek – Vasserbauerová 2009, 19*), přesná poloha dnes však není známa, na mapových vyobrazeních 18. století již není nijak reflektována.

O něco jižněji od plánované trasy nové komunikace byl pracovníky Východočeského muzea v Pardubicích prováděn dohled při budování kanalizace a vodovodu mezi Žižínem a Hostovicemi (ZAV VČM 446/09). V rámci sledované plochy je tak možno zmínit archeologické nálezy a situace kolem parc.č. 453/2 (obr. 3: 5) vesměs pocházejících ze středověku a raného novověku

Kolem parc.č. 543/2 :

středověk – raný novověk: A006814 – AR006822 (keramické fragmenty, drobné železné spojovací prvky)

Závěr

Návrh způsobu provádění skrývkových prací pro předstihový ZAV

Z výše uvedených informací lze vytvořit určitou predikci výskytu archeologických situací v úseku předmětné stavby. Na základě této predikce byly vybrány tzv. **ohrožené úseky**, kde proběhne plošná skrývka orničních vrstev v rámci celé šířky komunikace (včetně sjezdů, nájezdů, křižovatek či jiných terénních zásahů v bezprostředním okolí trasy komunikace. Tato skrývka bude realizována za použití strojů s rovnou lžicí tzv. svahovkou až na podloží. Veškeré skrývkové práce musí být za přítomnosti archeologa. **V úsecích s tímto postupem skrývek je teoretický předpoklad nálezů archeologických situací 50 – 100%**



Zřizovatelem
Východočeského muzea
je Pardubický kraj

Zámek 2
53002 Pardubice

vcm@vcm.cz
tel.: +420 466 799 240

IČ: 14450542
DIČ: CZ14450542

Na zbylých úsecích proběhne tzv. sondážní rýhování, tzn., budou provedeny sondážní rýhy v šíři budoucího tělesa komunikace, za použití rovněž stroje s rovnou lžicí tzv. svahovkou. Sondážní rýha by měla mít šířku min. 2 m a jejich počet by měl odpovídat tomu, aby rýhami bylo odkryto alespoň 20 % ornice, resp. aby rozestup mezi jednotlivými rýhami nebyl větší než 8 m. Pokud se v rámci sondážních rýh lokalizují archeologické situace, bude okolí tohoto místa skryto plošně. O rozsahu této sekundární plošné skrývky bude rozhodováno na základě typu a charakterů konkrétních archeologických situací zachycených v sondážních rýhách. **V úsecích s tímto postupem skrývek je teoretický předpoklad nálezů archeologických situací 0 – 50%**

Výše zmíněnému rozdělení odpovídá i grafické zpracování situačního výkresu stavby (příloha 2). Barevné polygony pak vyznačují místa s různým předpokladem archeologického potenciálu v rámci stavby, tj. modrý polygon vyznačuje území, ve kterém lze očekávat výskyt archeologických situací v rozmezí pravděpodobnosti 50–100 % a fialový polygon v rozmezí 0–50 %. (příloha 2, obr. 4). Tomuto rozdělení pak odpovídá i návrh rozsahu a umístění plošných skrývek či sondážního rýhování:

Rýhování (km): 0,000 – 0,900

1,800 – 2,450

3,200 – 3,800

Plošná skrývka (km): 0,900 – 1,800

2,450 – 3,200

3,800 – 5,000

Plošná výměra trvalého záboru určeného pro rýhování: 6,741 ha

Plošná výměra trvalého záboru určeného pro plošné skrývání: 7,951 ha

Předpoklad nákladů na předstihový ZAV:

Reálný výpočet nákladů na vlastní ZAV bez předem provedených skrývek je velmi obtížné určit. Pro návrh reálných nákladů na předstihový ZAV (dohled skývek a dohled sondážního rýhování) bylo tedy vycházeno z metodického pokynu Archeologického Ústavu v Praze (viz příloha 3).



Zřizovatelem
Východočeského muzea
je Pardubický kraj

Zámek 2
53002 Pardubice

vcm@vcm.cz
tel.: +420 466 799 240

IČ: 14450542
DIČ: CZ14450542

A. Skrývkové práce

Archeologický dohled, rekognoskace terénních situací a celkové vyhodnocení potenciálních lokalit:

Nad plochu 1 ha – 4 000 Kč na každý načatý hektar

Sondážní rýhy: 6,741 ha x 4 000 Kč = **26 964 Kč**

Sondážní rýhy – možné rozšíření do plochy (předpoklad 25 %) 6,741 x 25% = 1,69 ha x 40 000 = **67 600 Kč**

Plošné skrývky: 7,951 ha x 40 000 Kč = **318 040 Kč**

Dohled skrývkových prací celkem: 26 964 + 67 600 + 318 040 = **412 604 Kč bez DPH**

B. Provádění vlastního archeologického odkryvu

S přihlédnutím k předpokládanému archeologickému potenciálu lokality popsaného výše a s ohledem na to, že nelze predikovat rozsah a charakter archeologických situací pod neskrytou ornici **nelze proto relevantně a zcela přesně vyčíslit náklady na možný celkový ZAV** dokud nebudou provedeny kompletní skrývkové práce a sondážní rýhy. Pokud však při skrývkových pracích, budou lokalizovány archeologické situace, je nutné se řídit metodikou Archeologického Ústavu (viz příloha č. 3). Tato však nemůže být aplikována před zahájením skrývkových prací jako klíč k sestavení přesnějšího rozpočtu. Pro potřeby výběrové řízení a navržení kompletní ceny byl tedy použit jiný klíč, který zohledňuje výše zmíněnou predikci, která však nemusí odpovídat realitě. Další pomocnou informací pak byly nedávno realizované či stále probíhající ZAV na obdobných liniových stavbách (D35 Opatovice-Ostrov, I/37 Chrudim – Slatiňany, Dašice-obchvat atd.) na kterých jsou již spočítány výsledné náklady na celkový ZAV.

C. Metodika ZAV, personální obsazení a nakládání s hmotnými archeologickými nálezy

Dalším důležitým aspektem je metodický postup a personální obsazení ZAV. Metodika ZAV je zcela v kompetencích dané oprávněné organizace provádějící ZAV vlastníci daná oprávnění k provádění ZAV. Není tedy nezbytné, zde zevrubně popisovat způsob a metodiku všech úrovní ZAV. Avšak nepostradatelný dokument, který každá organizace provádějící ZAV (nejenom) na území Pardubického kraje je platná „Dohoda o předávání movitých archeologických nálezů“. Bez tohoto platného dokumentu nelze ZAV provádět. Co se týče personálního obsazení ZAV, to se taktéž



Zřizovatelem
Východočeského muzea
je Pardubický kraj

Zámek 2
53002 Pardubice

vcm@vcm.cz
tel.: +420 466 799 240

IČ: 14450542
DIČ: CZ14450542

váže na zvolenou metodiku, ovšem dle oborových standardů a obecně principiálního nastavení je nutné pro ZAV zajistit minimálně tyto pracovníky:

1. Vedoucí archeolog/archeolog
2. Vedoucí technik/technik archeologického výzkumu
3. Dokumentátor archeologického výzkumu
4. Terénní pracovník
5. Geolog
6. Antropolog
7. Technik provádějící detektorovou prospekci
8. Environmentalista/pedolog
9. Geodet/geoinformatik archeologického výzkumu

Odhad ceny vlastního ZAV včetně zpracování a vyhodnocení:

1. Plošný ZAV v místech s možností výskytu archeologických nálezů 50 – 100%

Předpokládané náklady za 1 ha skryté plochy včetně zpracování 1 500 000 Kč

Celková plocha 7,951 ha x 1 500 000 = **11 926 500 Kč**

2. Plošný ZAV v místech s možností výskytu archeologických situací 0 – 50%

Celková plocha 6,741 ha x 25% (předpoklad archeologické positivity, tj. rozšíření do plošné skrývky) = 1,69 x 750 000 = **2 535 000 Kč**

Celková odhadované náklady na ZAV včetně zpracování:

Dohled skrývkových prací	412 604 Kč
Plošný ZAV v místech s možností výskytu arch. nál. 50 – 100%	11 926 500 Kč
Plošný ZAV v místech s možností výskytu arch. nál. 0 – 50%	2 535 000 Kč
Zázemí ZAV (WC, stavební buňky)	150 000 Kč
Celkový odhad nákladů na ZAV	<u>15 024 104 Kč bez DPH</u>



Zřizovatelem
Východočeského muzea
je Pardubický kraj

Zámek 2
53002 Pardubice

vcm@vcm.cz
tel.: +420 466 799 240

IČ: 14450542
DIČ: CZ14450542

Literatura a prameny:

Böhm, J. 1927: Pardubicko v době předhistorické. Věstník musejního spolu v Pardubicích 1926, 3–6, Pardubice.

Černá, H. 2013: Osudy archeologických památek v malých městských muzeích na příkladu městského muzea v Dašicích, okr. Pardubice (rkp. bakalářské práce ulož. na FF Ústavu historických věd Univerzita Pardubice). Pardubice

Kašpárek, F. – Vasserbauerová, L. 2009, Středověké nálezy u obce Žižín (okr. Pardubice), Sborník Národního památkového ústavu územního odborného pracoviště v Pardubicích za rok 2009, 19–23, 62–64. Deu: Mittelalterliche Funde aus Žižín (Bez. Pardubice).

Kašpárek, F. 2009: Nálezová zpráva ze záchranného archeologického výzkumu na stavbě „Kanalizace a vodovodu Hostovice, k.ú. Černá za Bory a k. ú. Hostovice“ (č.j. VČM 423/2009, 446/2009). Uloženo: Archiv VČM.

Rosůlek, F. K. 1909: Pardubicko, Holicko, Přeloučsko III/2, Pardubice.

Vokolek, V. 1989: Pravěk. In: Šebek, Fr. (ed.) Dějiny Pardubic. Pardubice 13–26.

Zápotocký, M. 1956: Baalberská skupina v Čechách, Archeologické rozhledy 8, 539–563.

Internetové zdroje:

<http://oldmaps.geolab.cz/>

<https://www.cuzk.cz/>



Zřizovatelem
Východočeského muzea
je Pardubický kraj

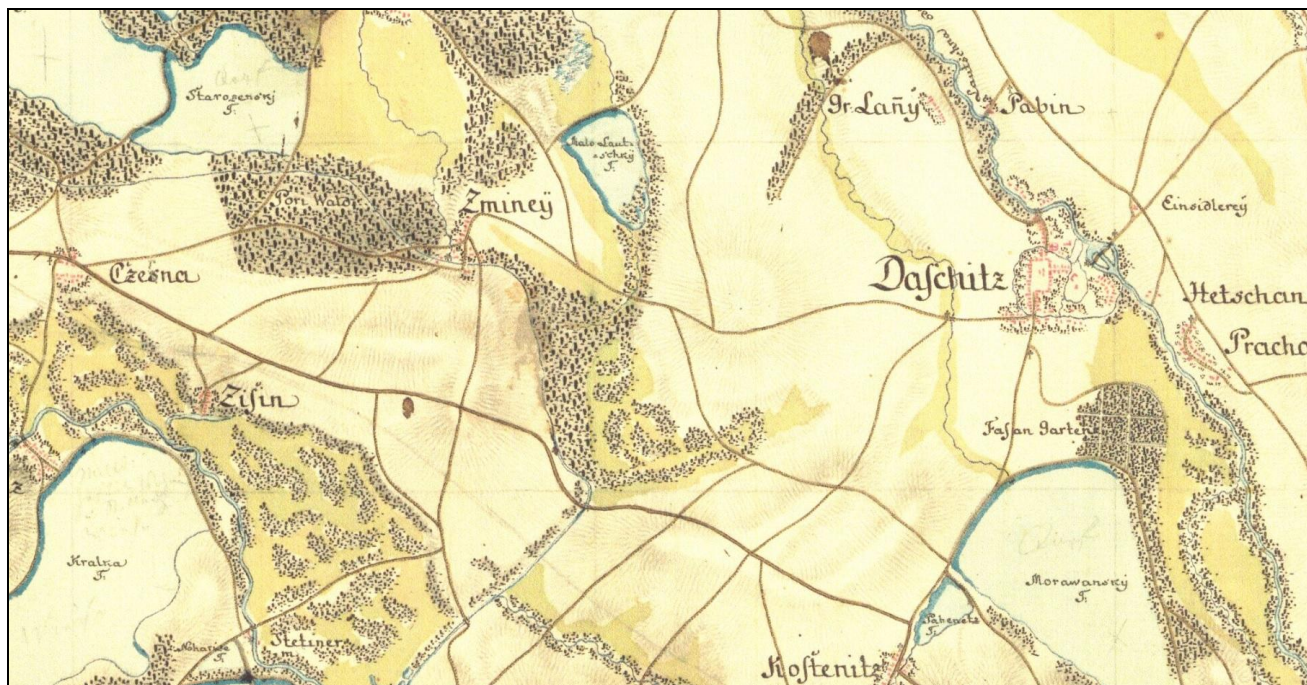
Zámek 2
53002 Pardubice

vcm@vcm.cz
tel.: +420 466 799 240

IČ: 14450542
DIČ: CZ14450542

Příloha č. 1

Obrazové přílohy



Obrázek 1a: Sledované území na mapě 1. vojenského mapování (18. stol.). Zdroj: <http://oldmaps.geolab.cz/>



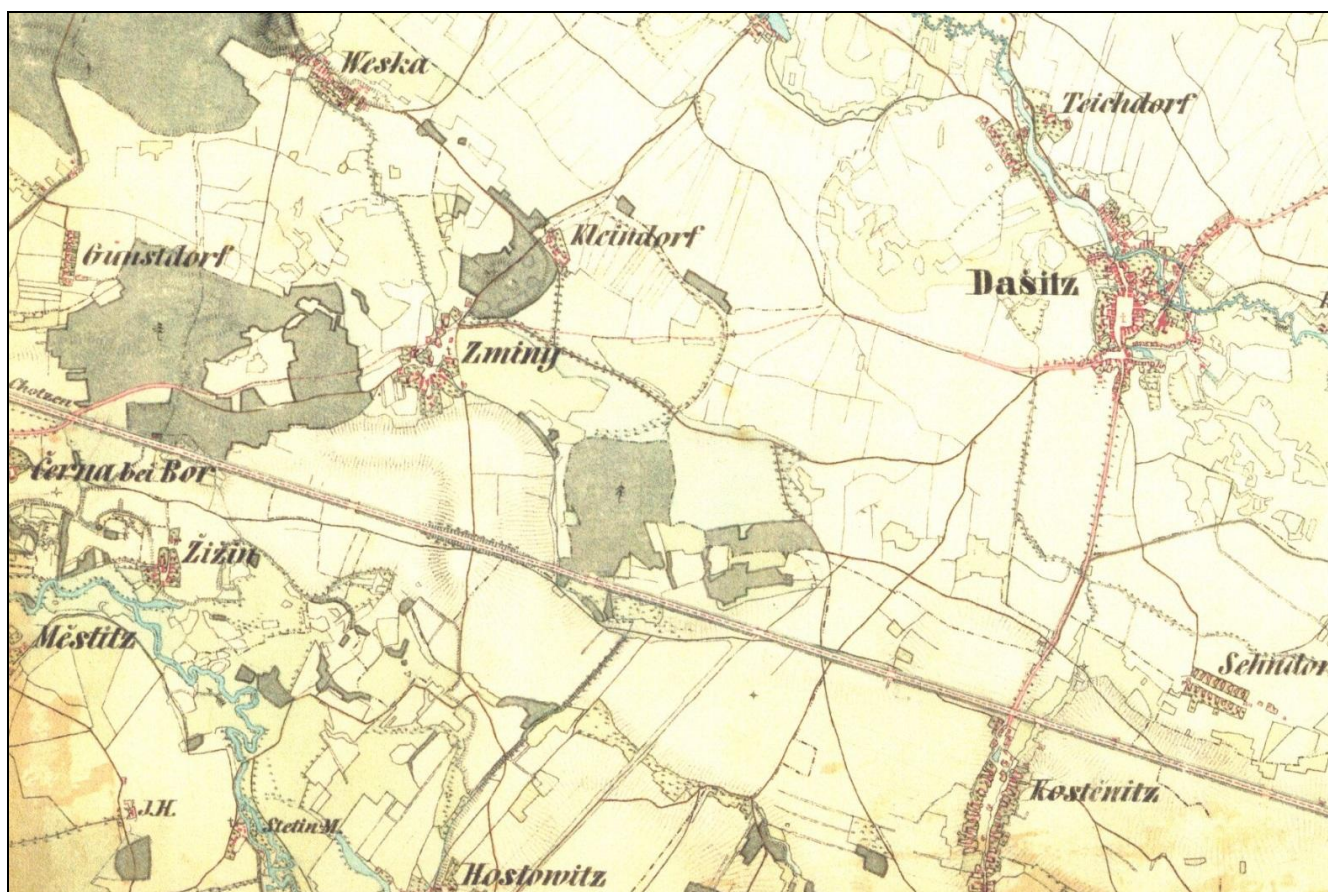
Zřizovatelem
Východočeského muzea
je Pardubický kraj

Zámek 2
53002 Pardubice

vcm@vcm.cz
tel.: +420 466 799 240

IČ: 14450542
DIČ: CZ14450542

www.vcm.cz



Obrázek 1b: Sledované území na mapě 2. vojenského mapování (1. pol. 19. stol). Zdroj: <http://oldmaps.geolab.cz/>





Obrázek 2a: Archeologické nálezy z k.ú. Zminný. Keramická nádoba z časného eneolitu (foto archiv VČM)



Zřizovatelem
Východočeského muzea
je Pardubický kraj

Zámek 2
53002 Pardubice

vcm@vcm.cz
tel.: +420 466 799 240

IČ: 14450542
DIČ: CZ14450542

www.vcm.cz



Obrázek 2b: Archeologické nálezy z k.ú. Zminný. Keramická nádoba z časného eneolitu (foto archiv VČM)



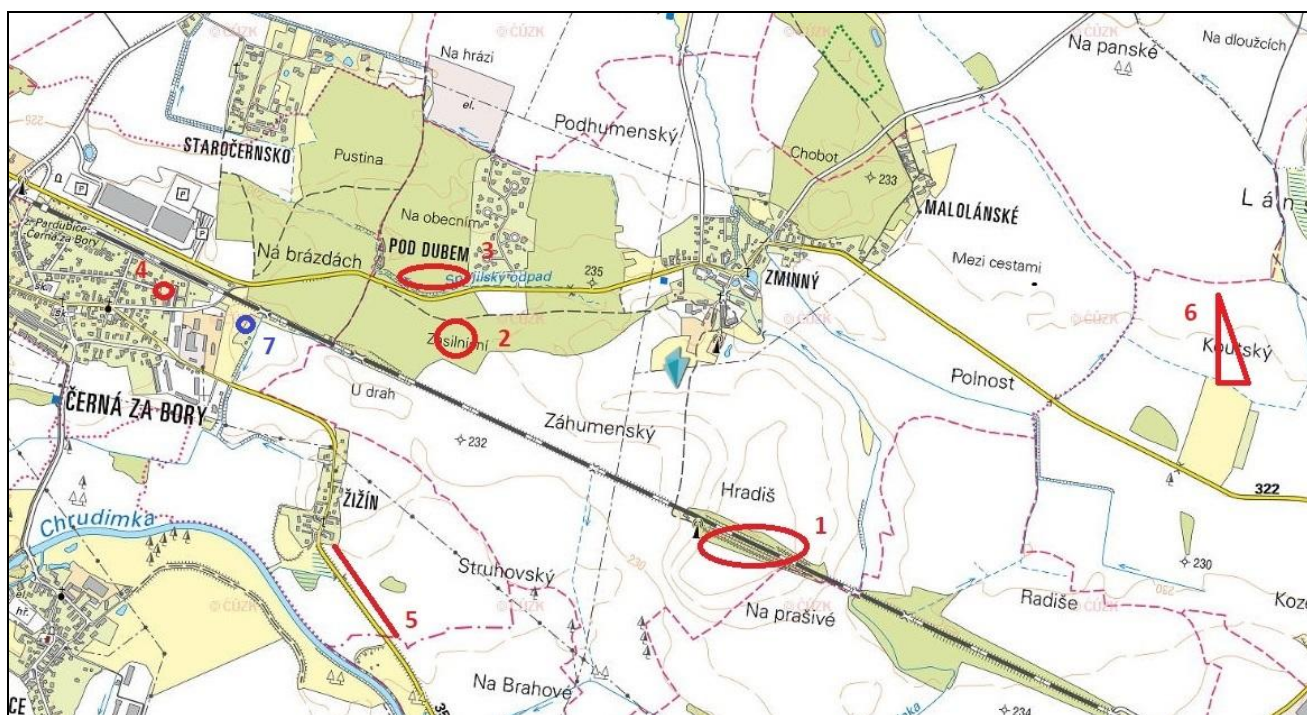
Zřizovatelem
Východočeského muzea
je Pardubický kraj

Zámek 2
53002 Pardubice

vcm@vcm.cz
tel.: +420 466 799 240

IČ: 14450542
DIČ: CZ14450542

www.vcm.cz



Obrázek 3: Sledovaná oblast (k.ú. Černá za Bory a Zminný) s vyznačením míst s archeologickými nálezy a situacemi (čísla odpovídají číslům v textu)



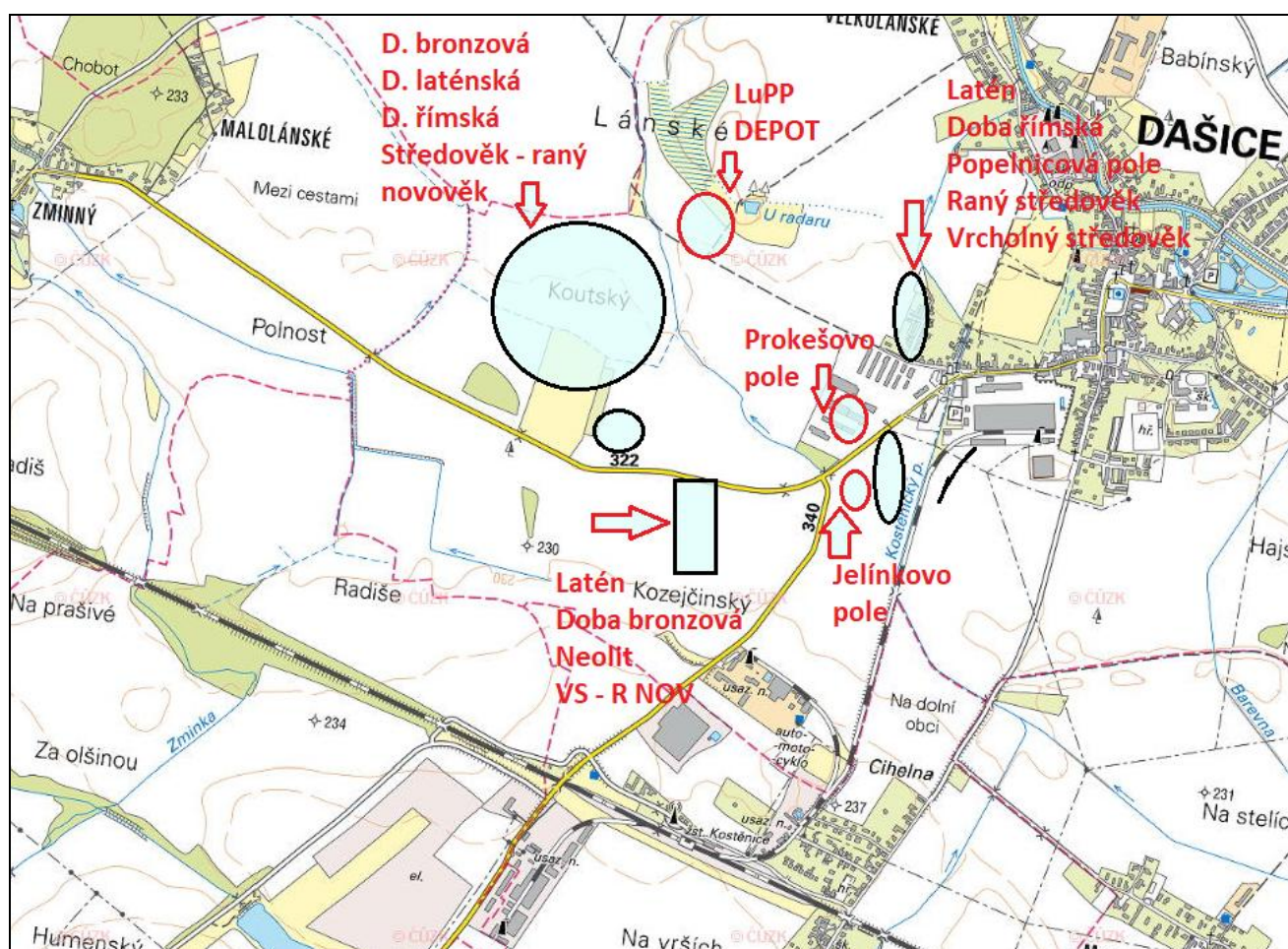
Zřizovatelem
Východočeského muzea
je Pardubický kraj

Zámek 2
53002 Pardubice

vcm@vcm.cz
tel.: +420 466 799 240

IČ: 14450542
DIČ: CZ14450542

www.vcm.cz



Obrázek 4: Sledovaná oblast (k.ú. Dašice) s vyznačením míst s archeologickými nálezy a situacemi (popisy jsou rozepsány v textu)



Obrázek 5: Archeologické nálezy z k.ú. Dašice – kamenná sekera, eneolit



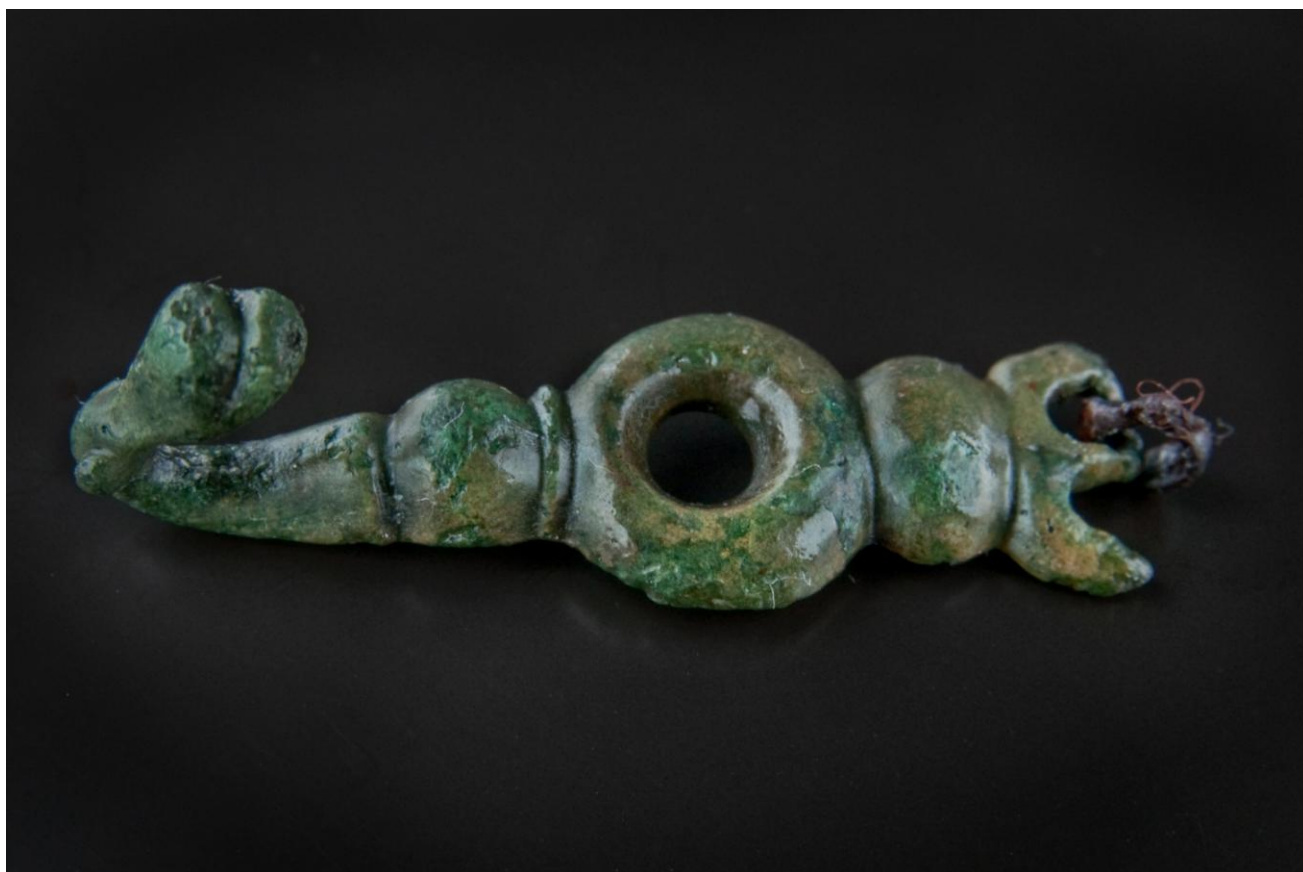
Zřizovatelem
Východočeského muzea
je Pardubický kraj

Zámek 2
53002 Pardubice

vcm@vcm.cz
tel.: +420 466 799 240

IČ: 14450542
DIČ: CZ14450542

www.vcm.cz



Obrázek 6: Archeologické nálezy z k.ú. Dašice – doba laténská.



Zřizovatelem
Východočeského muzea
je Pardubický kraj

Zámek 2
53002 Pardubice

vcm@vcm.cz
tel.: +420 466 799 240

IČ: 14450542
DIČ: CZ14450542

www.vcm.cz



Obrázek 7: Archeologické nálezy z k.ú. Dašice – doba bronzová



Zřizovatelem
Východočeského muzea
je Pardubický kraj

Zámek 2
53002 Pardubice

vcm@vcm.cz
tel.: +420 466 799 240

IČ: 14450542
DIČ: CZ14450542

www.vcm.cz



Obrázek 8: Archeologické nálezy z k.ú. Dašice – spona, doba římská



Zřizovatelem
Východočeského muzea
je Pardubický kraj

Zámek 2
53002 Pardubice

vcm@vcm.cz
tel.: +420 466 799 240

IČ: 14450542
DIČ: CZ14450542

www.vcm.cz



Obrázek 9: Archeologické nálezy z k.ú. Dašice – nádoby raný středověk



Zřizovatelem
Východočeského muzea
je Pardubický kraj

Zámek 2
53002 Pardubice

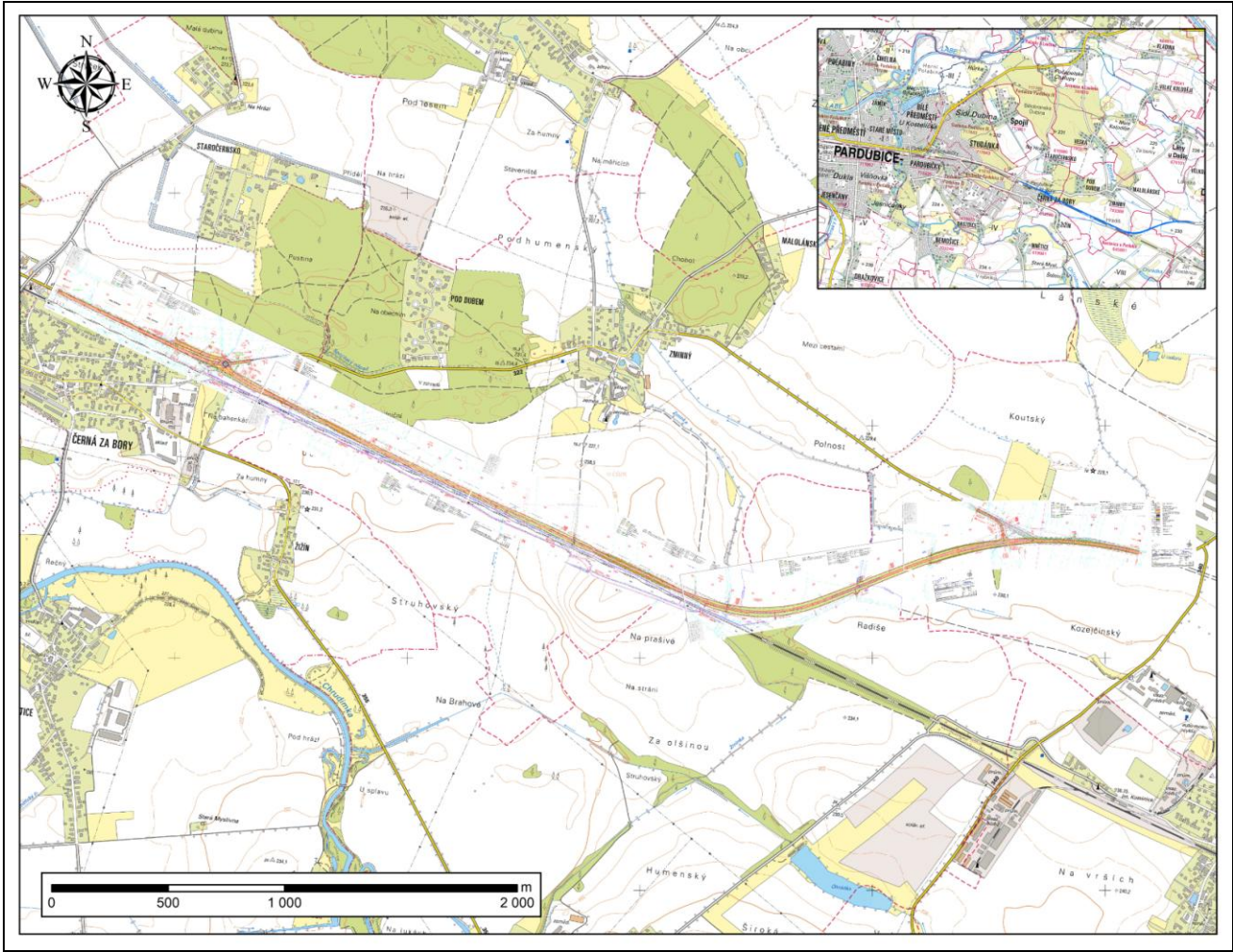
vcm@vcm.cz
tel.: +420 466 799 240

IČ: 14450542
DIČ: CZ14450542

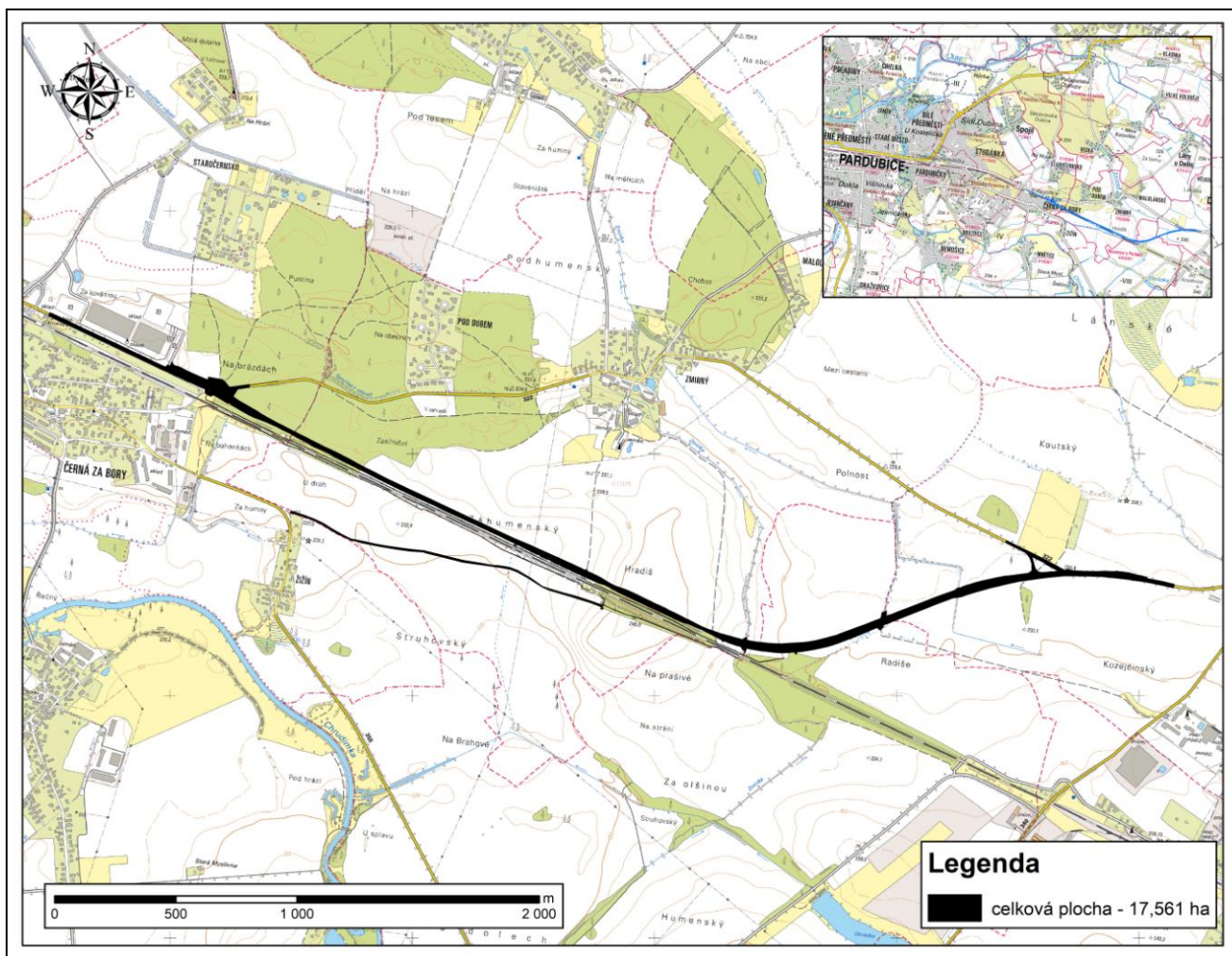
www.vcm.cz

PŘÍLOHA Č. 2

Mapové a plánové podklady

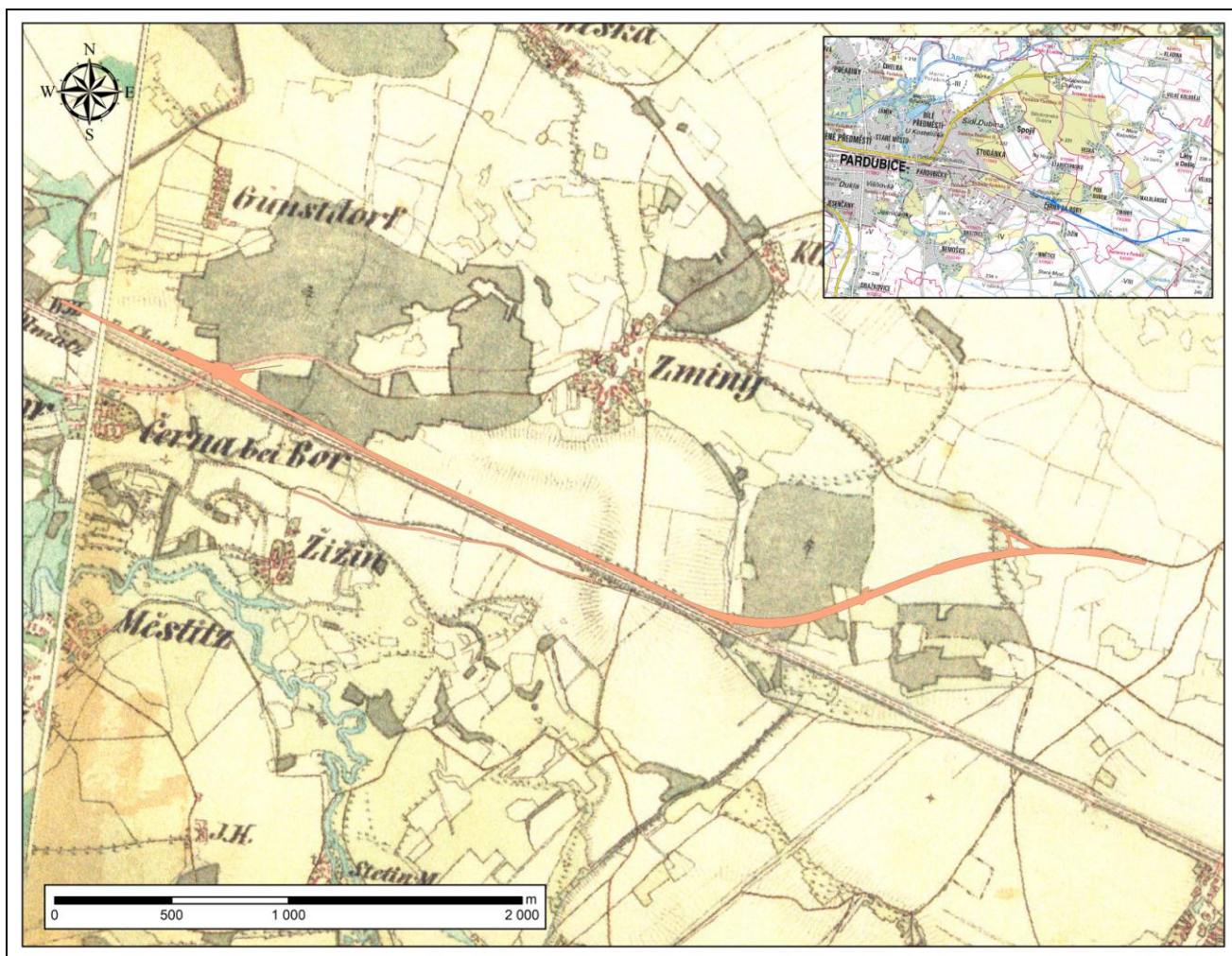


Obrázek 1: Celkový situační výkres vložený do mapy ZM 10.



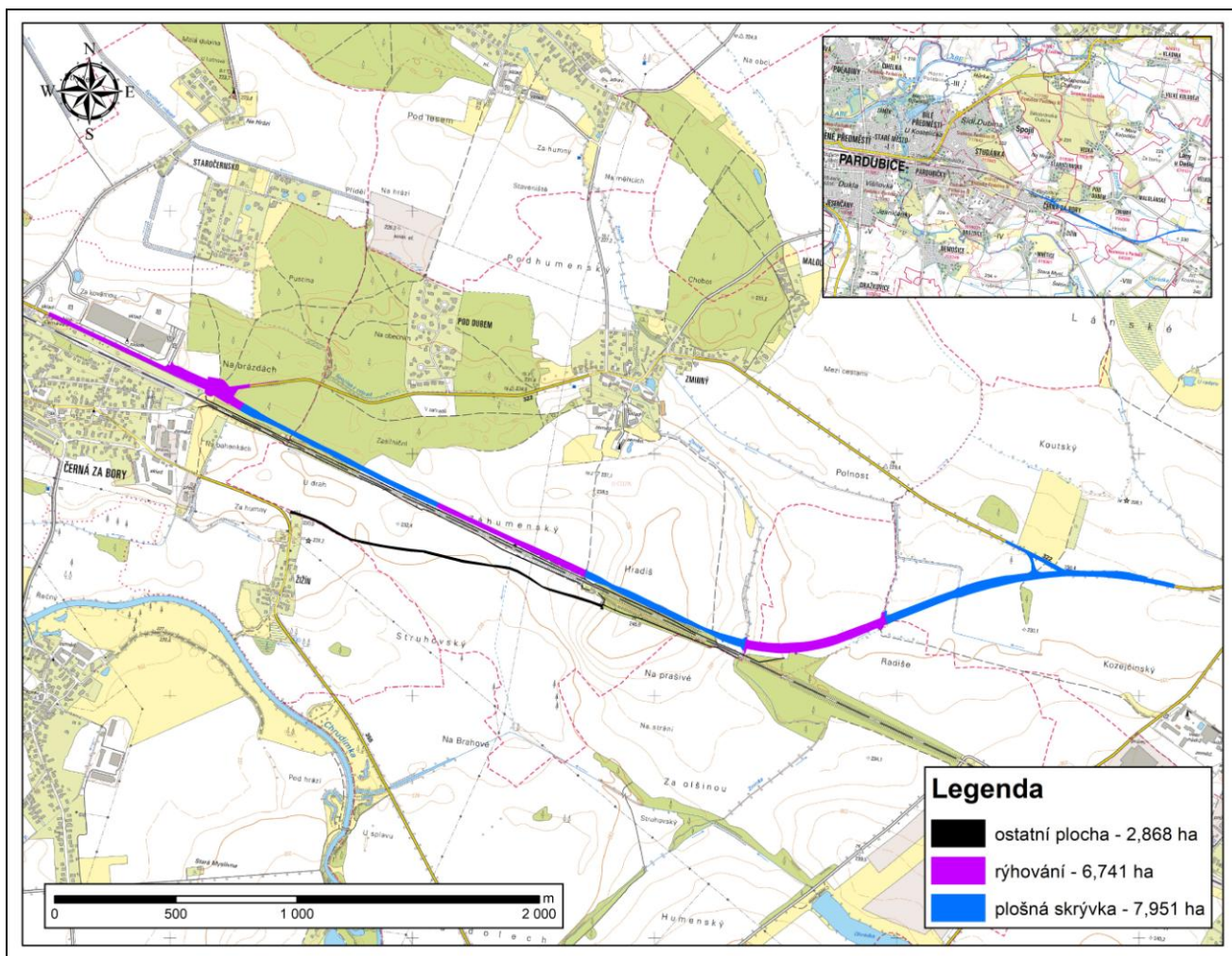
Obrázek 2: Celkový obvod stavby – trvalý zábor vložený do mapy ZM 10.





Obrázek 3: Celkový obvod stavby – trvalý zábor vložený do mapy stabilního katastru (2. pol. 19. stol.)





Obrázek 4: Rozdělení stavby do dílčích úseků – plošné skrývky/rýhování na mapovém podkladu ZM 10.



Zřizovatelem
Východočeského muzea
je Pardubický kraj

Zámek 2
53002 Pardubice

vcm@vcm.cz
tel.: +420 466 799 240

IČ: 14450542
DIČ: CZ14450542

www.vcm.cz

PŘÍLOHA Č. 3

Obvyklé náklady na provádění archeologických výzkumů dle metodiky
Archeologického ústavu AV ČR.

https://www.arup.cas.cz/wp-content/uploads/2020/05/obvykle_naklady.pdf



Zřizovatelem
Východočeského muzea
je Pardubický kraj

Zámek 2
53002 Pardubice

vcm@vcm.cz
tel.: +420 466 799 240

IČ: 14450542
DIČ: CZ14450542

www.vcm.cz