

DOPRAVNÍ OSTRŮVEK NA SILNICI I/36, OBEC BUKOVKA

název stavebního záměru

F. DOKLADY

část PD / druh dokumentu

OBEC BUKOVKA

Bukovka 28, 533 41 Lázně Bohdaneč

Ing. Pavla Friedrichová Sirůčková, starostka

stavebník

obec Bukovka, k.ú. Bukovka, silnice I/36

místo stavby

spolupráce

Pardubický

kraj

ING. ALEŠ HLAVATÝ

odpovědný projektant

ING. ALEŠ HLAVATÝ

hlavní inženýr projektu

A. Hlavatý

kontroloval

ING. ALEŠ HLAVATÝ

vypracoval

STANOVISKA VLASTNÍKŮ VEŘEJNÉ DOPRAVNÍ A TECHNICKÉ INFRASTRUKTURY K PD

název přílohy

zhotovitel PD

A / H

Ing. Aleš Hlavatý - IČ 88517021, DIČ:CZ7703283313

Projektování v oboru Dopravní stavby, ČA 701366

775 906 293 | Husova 1848, Pardubice-Bílé Předměstí, 53003

ales.hlavaty@projektantpardubice.cz | web: www.projektantpardubice.cz

měřítko

1812

číslo zak.

09/2018

datum

DSP+PDPS

stupeň PD

list

F.2

číslo přílohy



V Pardubicích dne 22.08.2018

Č.j. 005364 /38200/3/ČŽ/2018

Vaše značka :

Vyřizuje : Čížková Lenka

Tel.: 466 046 519

Ing. Aleš Hlavatý
Projektování v oboru DS
Husova 1848
Pardubice
530 03

Věc: Stezka podél silnice I/36 a vjezdový ostrůvek, obec Bukovka

Vyjádření majetkového správce silnice I/36 k DSP

ŘSD ČR Správa Pardubice byla předložena dokumentaci pro stavební povolení na stavbu „Stezka podél silnice I/36 a vjezdový ostrůvek, obec Bukovka“.

Mezi Obcí Bukovka a ŘSD ČR byla uzavřena Smlouva o právu provést stavbu a bylo podepsáno prohlášení investora o následném správcovství a údržbě.

ŘSD ČR Správa Pardubice má vydává k DSP toto stanovisko:

- Souhlasíme se skladbou vozovky v místech rozšíření silnice I/36 dle DSP.
- Souhlasíme s odstraněním keřů a stromu na pozemku p.č. 622/57 k.ú. Bukovka dle PD na náklady investora. Navržená náhradní výsadba zůstane v majetku Obce Bukovka, která bude zajišťovat její údržbu.
- Dopravní značení na silnici I.třídy musí být provedeno v souladu s PPK-SZ, PPK-VZ a PPK-ZNA, v retroreflexním provedení tř.2. Investor stavby požádá o stanovení místní úpravy na pozemních komunikacích Krajský úřad PK – odbor dopravy. VDZ bude na novém povrchu rozšíření silnice provedené barvou a následně (cca 1 rok) hladkým plastem s reflexní úpravou. Mimo obce bude proveden zvučící plast s reflexní úpravou.
- Obrubu požadujeme provést z betonu C35/45 XF4 do betonového lože C20/25n XF3.
- Pokud vyhovuje podélný sklon silnice I/36, souhlasíme s vybouráním betonového vodícího proužku v trase D a F a nahrazením asfaltovým krytem. Všechny spáry musí být zality pružnou asfaltovou zálivkou.
- Požadujeme provést podélnou vodící čáru podél silniční obruby s dodržáním šířky jízdního pruhu dle PD.
- Požadujeme, aby umístění stezky přes most ev.č. 36-001 odpovídalo normám a TP - výška zachytného systému (zábradlí) min. 110 cm, umístění zádržného systému (svodidla). Souhlasíme s odstraněním a přesunem stávajícího svodidla.
- Nasvícení místa pro přecházení a prostoru silnice musí být provedeno v souladu s ČSN EN 13201-2 a dalšími souvisejícími normami ČSN EN 13201-1 a ČSN 13201-3.
- Souhlasíme se stavbou v ochranném pásmu silnice I.třídy.

Ing. Jiří Hostaša
Vedoucí provozního úseku



Korespondenční adresa : Ředitelství silnic a dálnic ČR, Správa Pardubice
Hlaváčova 902, 530 02 Pardubice



V Pardubicích dne 22.08.2018

Č.j. 005366 /38200/3/ČŽ/2018

Vaše značka :

Vyřizuje : Čížková Lenka

Tel.: 466 046 519

Ing. Aleš Hlavatý
Projektování v oboru DS
Husova 1848
Pardubice
530 03

Věc: Souhlas vlastníka a majetkového správce silnice I/36 k umístění inženýrských sítí

Ředitelství silnic a dálnic ČR, jako právnická osoba, oprávněná na základě rozhodnutí Ministerstva dopravy a spojů ČR ze dne 28.6.2001, č.j. 24060/01-410 hospodařit se silnicemi I. třídy, které jsou dle § 9 odst. 1 zákona č. 13/1997 Sb., ve znění pozdějších předpisů ve vlastnictví státu, vydává ve smyslu § 25, odst. 6, písm. „d“ zákona č. 13/1997 Sb. o pozemních komunikacích, ve znění pozdějších předpisů

souhlas vlastníka - umístění inženýrských sítí do stavby silnice / silničního pozemku

Stavba: Stezka podél sil. I/36 a vjezdový ostrůvek, obec Bukovka

Investor: Obec Bukovka

Silnice : I/36

Druh zásahu a místo: p.p.č. 622/57 k.ú. Bukovka

SO 101 komunikace – odvodnění

Vlevo podél sil. I/36 v sil. příkopě, začátek cca 50 m před současným začátkem obce od R.Bělé, délka 55 m , vpravo podél silnice I/36 dojde pouze k posunu stávajícího odvodnění sil. I/36

Příčné napojení uličních podchodníkových vpustí ve stávajícím sil. pozemku – 15 x

Kolmé napojení podchodníkových vpustí v budoucím ostrůvku překopem – 2x

SO 401 veřejné osvětlení ostrůvku

Vpravo podél sil. I/36 ve stávajícím sil. příkopě, začátek cca 70 m před stávajícím začátkem obce Bukovka od R.Bělé, délka 135 m, 4 sloupy VO,

Protlak v místech budoucího ostrůvku dl. 18 m,

Vlevo podél sil. I/36 ve stávajícím sil. příkopě, v délce 60 m od ostrůvku do obce Bukovka ve směru staničení, 2 sloupy VO

SO 403 – osvětlení cyklostezky

Vpravo podél sil. I/36 ve stávajícím sil. příkopě, začátek cca 70 m před stávajícím začátkem obce Bukovka od R.Bělé, délka 65 m,

Protlak v místech budoucího ostrůvku dl. 18 m,

Vlevo podél sil. I/36 ve stávajícím sil. příkopě, v délce 58 m od ostrůvku do obce Bukovka ve směru staničení

ŘSD ČR, Správa Pardubice souhlasí s umístěním za těchto podmínek:

- Stavební práce v silničním pozemku a stavbě silnice nebudou prováděny během zimního období, t.j. (listopad – březen).
- Inženýrské sítě budou umístěny dle předložené projektové dokumentace č.z. 1801, zhotovitel D Ing. Aleš Hlavatý Pardubice.

- Volná část vozovky (mimo dočasný zábor pro provádění stavebních prací) silnice I/36 nesmí být využívána pro skladování jakéhokoliv materiálu nebo pro odstavování mechanizace.
- Žadatel odpovídá za bezpečný provoz v místě zásahu do silničního tělesa do protokolárního předání ŘSD ČR, Správa Pardubice. **Stavební práce bude provádět dodavatel, který má zkušenosti s prováděním stavebních prací na silnicích I.třídy a který absolvoval školení BOZP při provádění prací na dálnicích a silnicích I.třídy.**
- Dopravní značení bude projednáno s Policií ČR – DI Pardubice, stanovení dopravního značení provede na žádost zhotovitele silniční správní úřad – Krajský úřad Pce kraje, ODSH Pardubice
- Rozhodnutí o zvláštním užívání silnice – umístění sítě (před vydáním územního rozhodnutí) musí vydat silniční správní úřad – Krajský úřad Pardubického kraje, odbor dopravy, silničního hospodářství a investic, Pardubice 530 02.
- Před vydáním územního rozhodnutí (souhlasu) vyzve investor stavby ŘSD ČR, Správu Pardubice k uzavření smlouvy o smlouvě budoucí o omezení užívání nemovitosti - služebnosti, případně smlouvu o smlouvě budoucí o věcném břemeni-služebnosti. Uložení do stavby silnice je zpoplatněno dle metodiky ŘSD ČR. Bez potvrzení této smlouvy a zaplacení stanovené náhrady nebude ze strany ŘSD ČR, Správy Pardubice vydán souhlas k provádění stavebních prací.
- Před vlastním prováděním stavebních prací, minimálně 3 týdny, požádá investor, případně zhotovitel ŘSD ČR o vydání souhlasu s prováděním stavebních prací dle § 25, odst. 6, písm c) zákona č. 13/1997 Sb. Žádost o vydání souhlasu bude na základě informace investora případně zhotovitele zaslána e-mailem. Před vydáním souhlasu bude mezi dodavatelem a ŘSD ČR uzavřena smlouva o pronájmu stavby silnice I.třídy.
- Na základě vydaného souhlasu ŘSD ČR s prováděním stavebních prací bude požádán silniční správní úřad – Krajský úřad, ODSH Pardubice o povolení zvláštního užívání silnice – provádění stavebních prací (§ 25, odst. 6 písm „c“). Vlastní stavební práce budou zahájeny po nabytí právní moci tohoto rozhodnutí.
- Tento souhlas ŘSD ČR, jako vlastníka komunikace je možné použít pro účely územního rozhodnutí (souhlasu), případně stavebního povolení.
- V případě, že bude uzavřena smlouva o smlouvě budoucí o věcném břemeni-služebnosti, musí být před vydáním kolaudačního souhlasu uzavřena smlouva o zřízení věcného břemene-služebnosti. Bez potvrzení této smlouvy nevydá ŘSD ČR souhlas ke kolaudaci stavby.
- Tento souhlas má platnost 2 roky od data vydání.

Ing. Jiří Hostaša
vedoucí provozního úseku



Na vědomí:
Krajský úřad Pardubického kraje, ODSH – Ing. Kyncl

Ředitelství silnic a dálnic ČR, státní příspěvková organizace,
se sídlem: Na Pankráci 546/56, PSČ 145 05, Praha 4 – Nusle,
zastoupená : ing. Bohumilem Vebrem, ředitelem Správy Pardubice, Hlaváčova 902, 530 02 Pardubice
IČ: 65993390, DIČ: CZ 65993390,
jako „Vlastník“

a

Obec Bukovka

Se sídlem Bukovka 28, 533 41 Lázně Bohdaneč
Zastoupena Ing. Pavlou Friedrichovou Širůčkovou, starostkou obce
IČ: 00273422
jako „Stavebník“

uzavřeli níže uvedeného dne, měsíce a roku, v souladu s příslušnými ustanoveními zákona č. 183/2006 Sb., o územním plánování a stavebním řádu (stavební zákon) v platném znění a zákona č. 13/1997 Sb., o pozemních komunikacích v platném znění a zákona č. 219/2000 Sb., o majetku České republiky v platném znění tuto

SMLOUVU O PRÁVU PROVÉST STAVBU

I. Úvodní prohlášení

1. Obec Bukovka je investorem stavby „**Stezka podél silnice I/36 a vjezdový ostrůvek, obec Bukovka**“.

II. Právní stav v katastru nemovitostí

4. Vlastníkovi svědčí příslušnost hospodařit k pozemkovým parcelám p.č.622/59, 622/60, 622/38, 622/62, 622/57 a 622/64 evidovaným Katastrálním úřadem pro Pardubický kraj, Katastrálním pracovištěm Pardubice, na LV č. 334 pro obec a k.ú. Bukovka.-

III. Předmět smlouvy

1. Předmětem této smlouvy je založení práva Stavebníka provést v rámci stavby „Stezka podél silnice I/36 a vjezdový ostrůvek, obec Bukovka“ na pozemcích uvedených v čl. II. této smlouvy (dále jen dotčené nemovitosti). Na tuto stavbu bylo vydáno územní rozhodnutí dne 12.3.2018, pod sp. značkou MULB/4182/2017/SO/Opi, č.j. z MULB/01312/2018 s nabytím právní moci ke dni 4.5.2018.
2. Stavba bude realizována podle projektu zpracovaného Ing. Alešem Hlavatým, zak.č. 1801, stupeň DSP+PDPS, datum 06/2018. Zahájení stavby se předpokládá v roce 2019.
3. Pro účel stavebního řízení vlastník podpisem této smlouvy uděluje stavebníkovi souhlas k umístění a k provedení stavby na dotčených nemovitostech, a to v rozsahu dle přiložené situace a tabulky záborů, jenž jsou nedílnou součástí této smlouvy a tvoří její přílohu. Souhlas vlastníka

prokazatelně pověřených třetích osob, na dotčené nemovitosti a to pouze v souvislosti s cínem úkonů souvisejících s přípravou stavby, její realizací a jejím uvedením do provozu.

IV.

Práva a povinnosti smluvních stran

1. Stavebník (stavebníkem zmocněný zástupce) se zavazuje, že na dotčených nemovitostech bude do vlastnických práv a oprávněných zájmů vlastníka zasahovat pouze v nezbytné míře a bude si počínat tak, aby na majetku vlastníka nedocházelo ke škodám. Dojde-li přesto stavebníkem, případně jím pověřenými třetími osobami, k zásahu do dotčených nemovitostí nad smluvně sjednaný rámec, případně ke vzniku škod na majetku vlastníka, zavazuje se stavebník pro takový případ k neprodlenému uvedení dotčené nemovitosti do řádného stavu a ve vztahu ke škodám na majetku k neprodlené finanční náhradě. Tuto finanční náhradu určí vlastník, který také vystaví příslušnou fakturu k její úhradě s termínem splatnosti do 30 dnů. Stavebník se zavazuje tuto fakturu ve stanoveném termínu uhradit. Stavebník se rovněž zavazuje k tomu, že vlastníkově bude své vstupy na dotčené nemovitosti bezprostředně oznamovat, případně zajistí, aby tak činily i jím pověřené osoby.
2. Vlastník rovněž uděluje stavebníkovi souhlas k tomu, aby stejnopis této smlouvy použil při správním řízení před příslušným stavebním úřadem, jako doklad o vyjádření jeho souhlasu s provedením stavby na dotčených nemovitostech. Stavebník se zavazuje, že dodrží podmínky uvedené ve vyjádření vydané vlastníkem ke stavebnímu řízení.
3. Po vydání stavebního povolení a před zahájením stavebních prací, pokud bude zapotřebí, požádá stavebník příslušný silniční správní úřad o vydání rozhodnutí na zvláštní užívání – provedení stavebních prací při umísťování stavby (dle ustanovení § 25 odst. (6), písm. c) bod 3., případně na uzavírku (dle ustanovení § 24 zákona č. 13/1997 Sb., o pozemních komunikacích).

V.

Společná a závěrečná ustanovení

1. Vlastník se zavazuje, že v případě, že bude v době od uzavření této smlouvy do realizace stavby převádět dotčené nemovitosti, převede na jejího nabyvatele současně též v plném rozsahu závazek plynoucí z této smlouvy. Pokud tak neučiní, odpovídá za veškeré škody a další náklady vzniklé stavebníku při realizaci stavby na dotčené nemovitosti dle této smlouvy.
2. Práva a povinnosti vyplývající z této smlouvy přecházejí na právní nástupce obou smluvních stran. Smluvní strany se zavazují svého právního nástupce seznámit s obsahem této smlouvy.
3. Smlouva má celkem 3 strany, jednu přílohu a je vyhotovena ve třech stejnopisech, z nichž jeden stejnopis obdrží vlastník a dva stejnopisy stavebník.
4. Změny a doplňky této smlouvy jsou možné pouze formou číslovaných písemných dodatků podepsaných oběma smluvními stranami. Písemná forma je nezbytná i pro právní úkony směřující ke zrušení této smlouvy.
5. Od této smlouvy lze odstoupit v případě, že do 3 let od uzavření této smlouvy :
 - a. nedojde stavbou k omezení dotčené nemovitosti,
 - b. nedojde k realizaci stavby
 - c. stavebník porušil nebo porušuje ujednání vyplývající z této smlouvy a byl na toto své jednání vlastníkem upozorněn.Ve všech těchto případech je odstoupení účinné dnem doručení tohoto právního úkonu druhé smluvní straně. Pro takový případ (písm.c) je stavebník povinen stavbu odstranit a uvést dotčenou nemovitost do původního stavu.
6. Smluvní strany prohlašují, že tato smlouva je projevem jejich svobodné, vážné, určité a srozumitelné vůle, že ji uzavírají dobrovolně, na důkaz čehož připojují své podpisy.

Příloha: situace + tabulka záborů

Za vlastníka:

V Pardubicích dne 26. 07. 2018

Ing. Bohumil Vebr
ředitel Správy Pardubice



Za stavebníka:

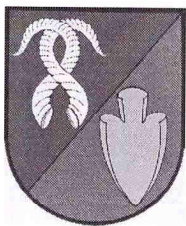
V Bukovce dne 18. 7. 2018

OBEC BUKOVKA

Bukovka, p. 28
533 41 Lázně Bohdaneč
IČ: 002 73 422

Pavla Friedrichová

Ing. Pavla Friedrichová Širůčková,
starostka obce Bukovka



OBEC BUKOVKA

Ing. Aleš Hlavatý
Husova 1848
530 03 Pardubice

Váš dopis značky / ze dne:

Naše značka:
FrieS – 34/2017

Vyřizuje / tel.:
Friedrichová/724728455

Bukovka dne:
19. 9. 2017

Věc: Vyjádření ke PD „STEZKA PODÉL SIL. I/36 A VJEZDOVÝ OSTRŮVEK, OBEC BUKOVKA“

Obec Bukovka, jako správce místní komunikace, veřejného vodovodu, kanalizace a veřejného osvětlení nemá námitky k PD (DÚR a PSP) „STEZKA PODÉL SIL. I/36 A VJEZDOVÝ OSTRŮVEK, OBEC BUKOVKA“. S umístěním na pozemky v majetku obce Bukovka a se stavbou souhlasí.

Obec Bukovka souhlasí s napojením na dopravní a technickou infrastrukturu ve vlastnictví obce.

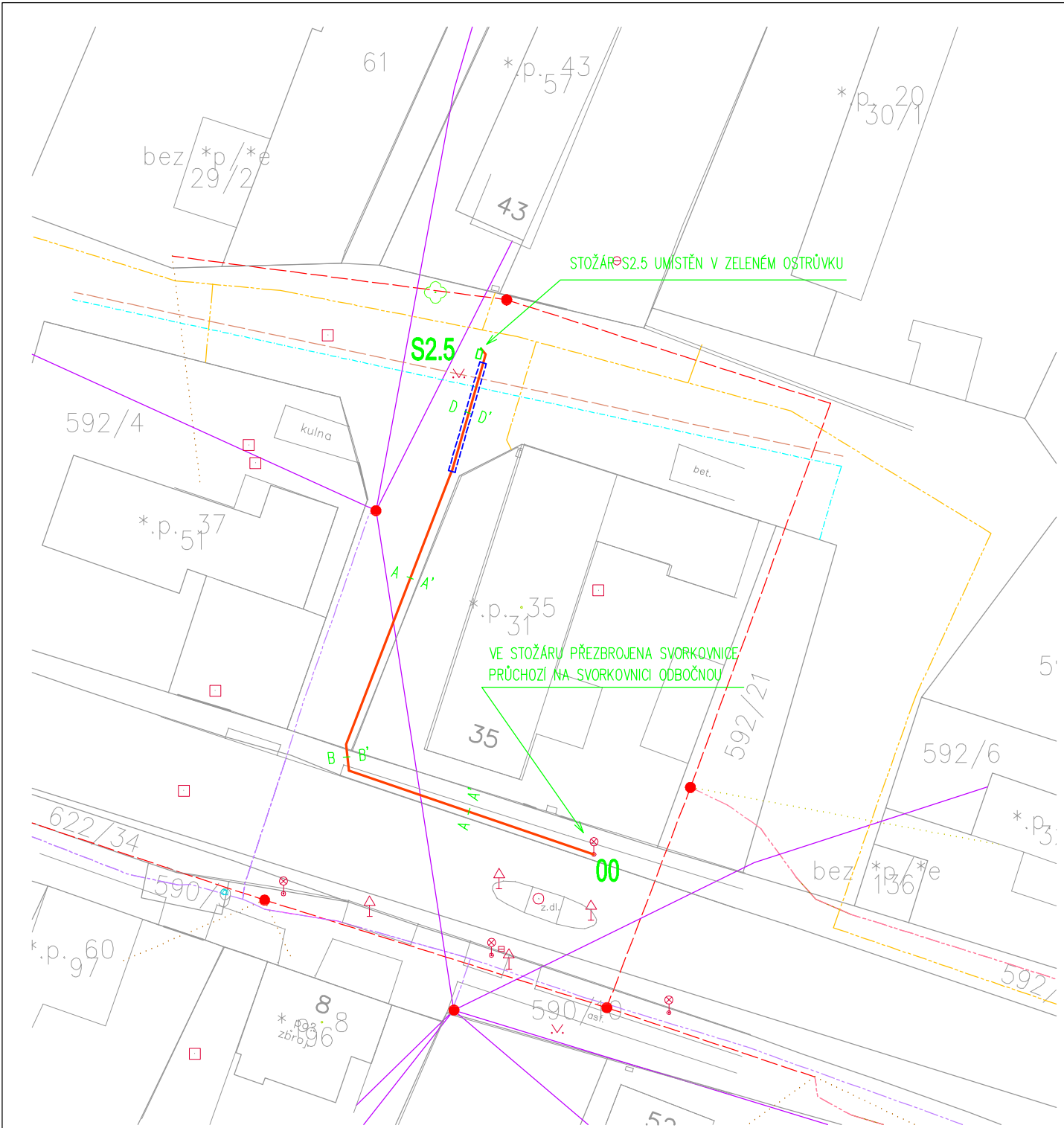
K plánovaným akcím: Dle informací z ČEZ je plánovaná přeložka el. vedení do země. Termín zhotovení projektové dokumentace do roku 2019. Termín vlastní realizace není znám. Přeložka by s pravděpodobně mohla dotknout části stezky, která je přimknuta k oplocení RD.

Z důvodu přeložky el. vedení bude nutná přeložka části veřejného osvětlení, které je v některých částech obce na stožárech ČEZ. V trase stezky je plánovaná přeložka VO v místě nasvětlení přechodu pro chodce – napojení nového vedení na stávající sloup u přechodu. Realizace tohoto by se pravděpodobně spojila se výstavbou stezky.

S pozdravem

Ing. Pavla Friedrichová Sirůčková
starostka obce Bukovka

Friedrichová Sirůčková
OBEC BUKOVKA
Bukovka č.p. 28
533 41 Lázně Bohdaneč
IČ: 002 73 422



- LEGENDA SÍTÍ:
- VODOVOD
 - ELEKTRICKÝ KABEL - nadzemní vedení NN
 - ELEKTRICKÝ KABEL - podzemní vedení NN
 - ELEKTRICKÝ KABEL - podzemní vedení VN
 - VEŘEJNÉ OSVĚTLENÍ - podzemní vedení
 - TEL. KABEL zaměřený metalický
 - TEL. KABEL nadzemní
 - PLYNOVOD STL
 - KANALIZACE

- LEGENDA:
- S2.5** NOVÉ SVÍTIDLO VO PRO OSVĚTLENÍ KOMUNIKACE, LED, 21W, 4000K, 230V, IP66
 - STÁVAJÍCÍ SVÍTIDLO PRO PŘÍSVÍCENÍ PŘECHODU
 - TRASA KABELŮ VEŘEJNÉHO OSVĚTLENÍ – NOVÁ
 - CHRÁNIČKA OHEBNÁ KORUGOVANÁ

- PROPOJENÍ OSVĚTLOVACÍCH STOŽÁRŮ JE PROVEDENO KABELY CYKY–J 4x10
- PROPOJENÍ SVORKOVNICE A SVÍTIDLA JE VODIČEM CYKY–J 3x1,5
- ULOŽENÍ KABELŮ MUSÍ ODPOVÍDAT ČSN 33 2000–5–51 ed.3
- ČSN 33 2000–5–52 ed.2, ČSN 73 6005
- OSVĚTLOVACÍ STOŽÁRY BEZPATICOVÉ (ŽÁROVĚ ZINKOVANÉ)
- OSVĚTLOVACÍ STOŽÁRY OPATŘIT OCHRANNOU MANŽETOU
- STOŽÁROVÁ VÝZBROJ – STOŽÁROVÁ SVORKOVNICE
- UZEMNĚNÍ MEZI JEDNOTLIVÝMI STOŽÁRY JE PROVEDENO DRÁTEM FeZn D=10mm, STOŽÁR BUDE PROPOJEN DRÁTEM FeZn ø10mm, KTERÝ BUDE NA STOŽÁR UPEVNĚN SVORKOU SP1 A OPATŘEN SMRŠŤOVACÍ BUŽÍRKOU Ž–Ž
- STOŽÁRY (STŘED) OSADIT 0,65m OD OKRAJE KOMUNIKACE

UPOZORNĚNÍ

PŘED ZAHÁJENÍM ZEMNÍCH PRACÍ POŽÁDÁ DODAVATELSKÁ ORGANIZACE DOTČENÉ ORGÁNY O VYTÝČENÍ A OZNAČENÍ VŠECH POZEMNÍCH SÍTÍ PODLE PLATNÝCH PŘEDPISŮ. PŘI SOUBĚHU A KŘÍŽENÍ PODZEMNÍCH SÍTÍ BUDE DODRŽENA ČSN 73 6005. INŽENÝRSKÉ SÍTĚ JSOU ZAKRESLENY INFORMATIVNĚ.

VNĚJŠÍ VLIVYNA EL. ZAŘÍZENÍ DLE ČSN 33 2000 -1 ed.2

NEBEZPEČNÉ AA2+AA4, AB2+B4, AD4, AE4, AN3, AQ3, AR3, AS3, BC2

NAPĚŤOVÁ SOUSTAVA:

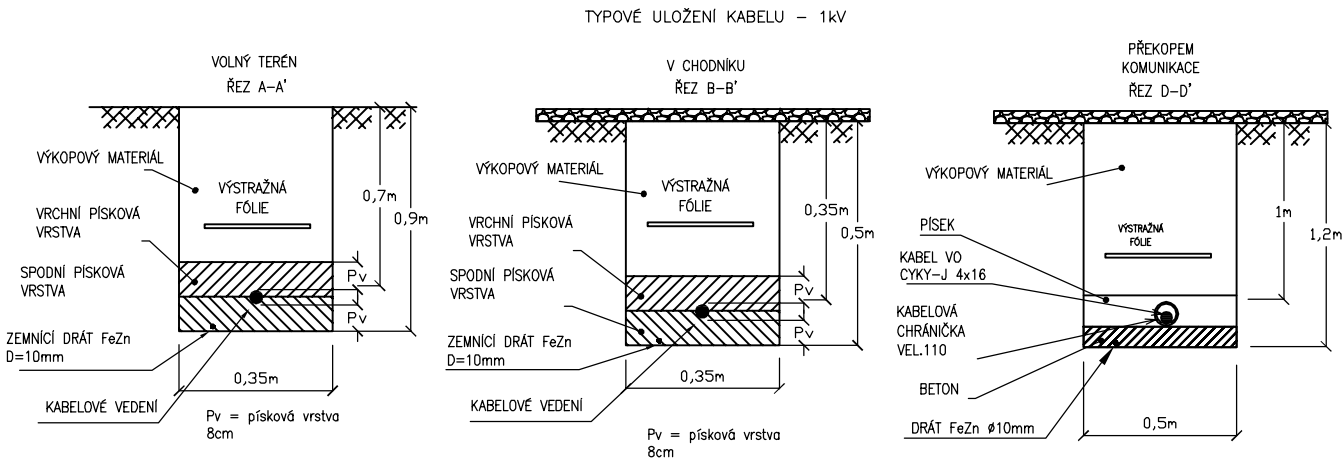
3PEN, 50Hz, 400/230V/TN-C

OCHRANA PŘI PORUŠE (PŘED NEBEZPEČNÝM DOTYKEM):

DLE ČSN 33 2000-4-41 ED.2 PROVEDENA V SOUSTAVĚ TN DLE

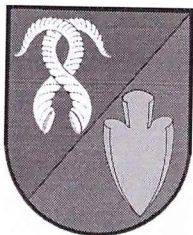
ČL.411.3.2-AUTOMATICKÝM ODPOJENÍM V PŘÍPADĚ PORUCHY

ČL.411.3.1-OCHRANNÝM UZEMNĚNÍM A POSPOJOVÁNÍM



Vypracoval: Ing.Tomáš Srba		Zodp. projektant: Ing.Tomáš Srba		TOMÁŠ SRBA Náměstí Míru 188 Heřmanův Městec 538 03 e-mail: srbatomas@seznam.cz IČO: 04695461
Kraj: Pardubický		Obec: Bukovka		
Investor: obec Bukovka, Bukovka 28, 533 41 Lázně Bohdaneč				
Stupeň:		DÚR+DSP		
Formát:		A3		Změna: 00
Měřítko:		1:500		
Datum:		04/2017		Číslo příl.: D.2.4
Zakázkové č.:		17-17b		

Akce:		Přeložka veřejného osvětlení části MK v obci Bukovka	-
Část:			
Název:		Situace u přechodu	



OBEC BUKOVKA

Ing. Tomáš Srba,
Náměstí míru 188,
538 03 Heřmanův Městec

Váš dopis značky / ze dne:

Naše značka:
FrieS – 23/2018

Vyřizuje / tel.:
Friedrichová/724728455

Bukovka dne:
15. 6. 2018

Vyjádření ke PD

Obec Bukovka, jako správce místní komunikace, veřejného vodovodu, kanalizace a veřejného osvětlení nemá námitky k projektové dokumentaci veřejného osvětlení vypracované Ing. Tomášem Srbou v červnu 2018. Tato je součástí stavebního záměru „**Stezka podél silnice I/36 a vjezdový ostrůvek, obec Bukovka**“ a se stavbou VO souhlasí.

S pozdravem

OBEC BUKOVKA

Bukovka č.p. 28

533 41 Lázně Bohdaneč

002/73 422

①

Friedrichová
Ing. Pavla Friedrichová Sirůčková
starostka obce Bukovka



Obec Rohovládova Bělá

Rohovládova Bělá č.p. 32, 533 43

IČ 00274151

Č: jednací	Naše značka	Vyřizuje / telefon Ing. Václav Fišer / 466 942 106	Rohovládova Bělá 25.10.2017
------------	-------------	---	--------------------------------

**Obec Bukovka,
Bukovka 28,
533 41 Lázně Bohdaneč**

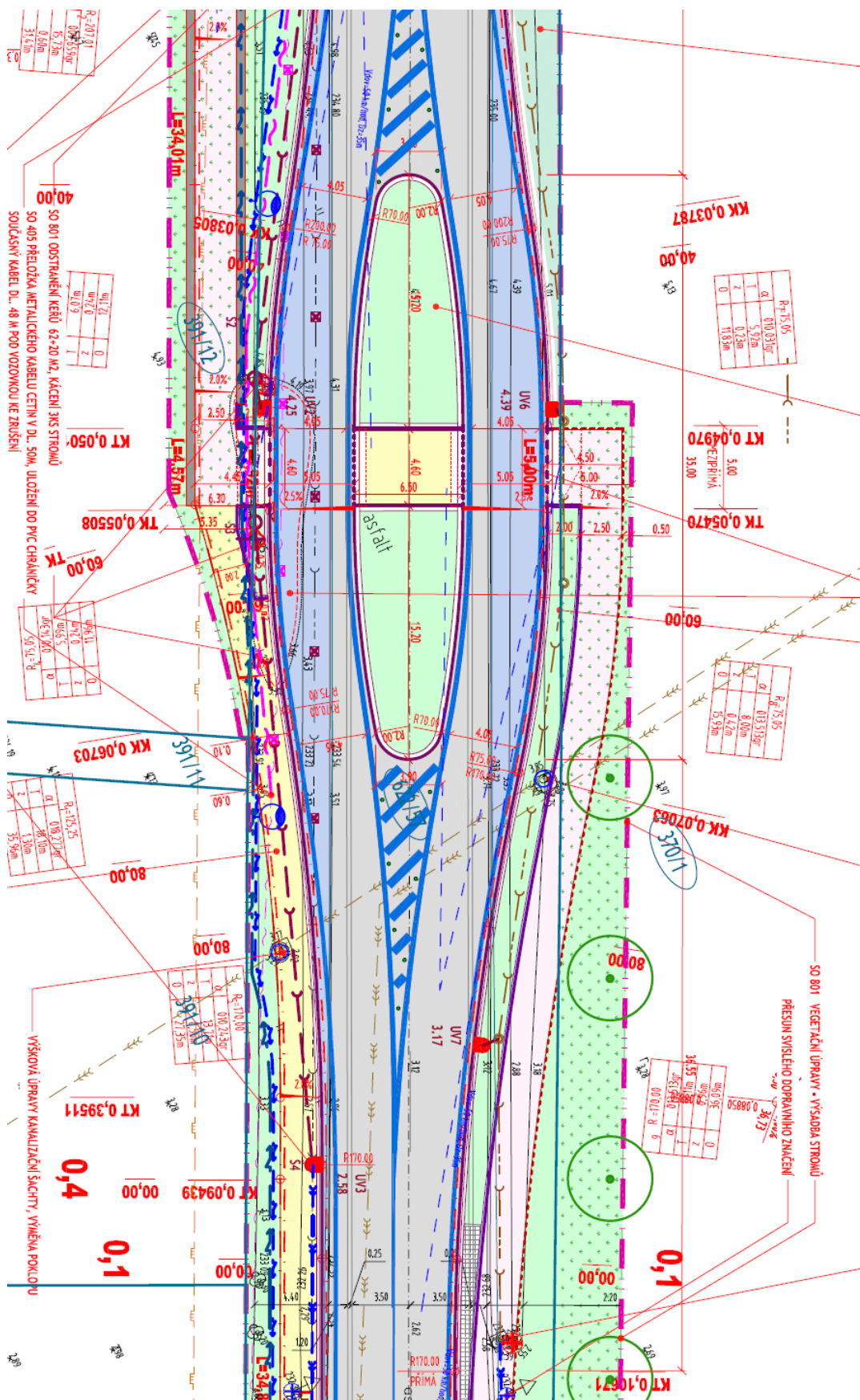
**Věc : Vyjádření k úpravám koncové části dvou šachet kanalizace v rámci akce „STEZKA
PODÉL SIL. I/36 A VJEZDOVÝ OSTRŮVEK, OBEC BUKOVKA“.**

Obec Rohovládova Bělá, zastoupená starostou Ing. Václavem Fišerem souhlasí se stavebními úpravami dvou kanalizačních šachet znázorněných na přiloženém situačním nákresu. Jedná se o snížení šachet do stejné roviny s chodníkem na jedné straně I/36 a cyklostezky na druhé straně silnice I/36.

S přátelským pozdravem

Ing. Václav Fišer
starosta obce

Sítační náčres





DO NAPĚŤOVÉ HLADINY 0,4 kV (NN)
ČÍSLO: 18 SOBS01 4121406105

ČEZ Distribuce, a. s.

Děčín, Děčín IV – Podmokly, Teplická 874/8, PSČ 405 02 | IČ 24729035 | DIČ CZ 24729035 |
zapsána v obchodním rejstříku vedeném Krajským soudem v Ústí nad Labem, oddíl B., vložka 2145 |
licence na distribuci elektřiny č. 121015583 | registrační číslo u OTE: 715 | info@cezdistribece.cz |
www.cezdistribece.cz | Kontaktní bezplatná linka ČEZ Distribuce: 800 850 860 (hlášení poruch,
distribuční požadavky, informace) | adresa pro doručování: ČEZ Distribuce, a. s., Plzeň, Guldenerova
2577/19, PSČ 326 00 | na základě pověření ze dne 23. 1. 2015 zastupuje Pavel Letáček, pozice:
Vedoucí oddělení Připojování

OBCHODNÍ FIRMA / NÁZEV Obec Bukovka
IČ 00273422

ULICE Bukovka Č. P. / Č. O. 28
OBEC Bukovka MÍSTNÍ ČÁST Bukovka

PSČ 533 41

ZÁPIS V OR / ŽR, ODDÍL, VLOŽKA Č.

ZASTOUPENÍ Ing. Pavla Friedrichová Sirůčková, starostka

TELEFON 724728455

FAX

E-MAIL OBECBUKOVKA@VOLNY.CZ

1) Žadatel má zájem o odběr elektriny v odběrném místě na adrese:

Bukovka, kat.území: Bukovka, parc.č.622/43, 533 41 Bukovka, a dne 9. 5. 2018 žádostí č. 4121406105 požádal o připojení odběrného elektrického zařízení v odběrném místě do napěťové hladiny 0,4 kV (NN) (dále jen „odběrné zařízení“).

2) PDS neshledal důvody, jež by připojení bránily, a s ohledem na údaje pro zapojení odběrného zařízení do distribuční soustavy a údaje o odběru uvedené v žádosti o připojení určil technické podmínky připojení (dále jen „TPP“), které tvoří Přílohu č. 1 této smlouvy a jsou její součástí.

3) K připojení může dojít až poté, co Žadatel zřídí odběrné zařízení a PDS provede odpovídající úpravu své distribuční soustavy.

1) PDS se zavazuje uzavřít smlouvu o připojení odběrného zařízení (dále jen „budoucí smlouva“) podle § 50 odst. 3 zákona č. 458/2000 Sb., ve znění pozdějších předpisů, o podmínkách podnikání a o výkonu státní správy v energetických odvětvích a o změně některých zákonů (dále jen „energetický zákon“), a smluvně sjednaných podmínek, a to na písemnou výzvu Žadatele.

2) Předmětem plnění budoucí smlouvy bude závazek PDS připojit odběrné zařízení a po připojení zajistit Žadateli rezervovaný příkon ve výši uvedené v TPP. Obsah budoucí smlouvy bude určen v souladu s Přílohou č. 2 této smlouvy.

1) Žadatel je povinen zaplatit PDS částku 10 000,00 Kč jako podíl na oprávněných nákladech spojených s připojením a se zajištěním požadovaného příkonu určený právním předpisem (dále jen „Podíl na nákladech“). Žadatel zaplatí alespoň polovinu Podílu na nákladech nejpozději do 15 dnů ode dne uzavření této smlouvy; obdržel-li PDS platbu před uzavřením této smlouvy, platí, že Žadatel splnil povinnost v den uzavření této smlouvy. Zbylou část Podílu na nákladech Žadatel zaplatí nejpozději do 15 dnů ode dne doručení oznámení PDS podle odstavce 2) písm. c). Podíl na nákladech Žadatel zaplatí bezhotovostním převodem na účet PDS vedený u Komerční banky, a.s., číslo účtu: 35-4544580267/0100, variabilní symbol 3981406105.

2) PDS je povinen do 3 měsíců ode dne, kdy Žadatel zaplatí alespoň polovinu Podílu na nákladech:

- a) zajistit provedení úpravy distribuční soustavy v souladu s technickým řešením připojení odběrného zařízení určeným v TPP (dále jen „Stavba PDS“); je-li PDS povinen podle energetického zákona zřídit elektrickou přípojku, její zřízení je součástí Stavby PDS,
- b) získat podle stavebních předpisů právo užívat Stavbu PDS,
- c) písemně oznámit Žadateli, že splnil povinnosti podle písm.: a) a b) a je připraven provést připojení odběrného zařízení.

3) Žadatel je povinen do 3 měsíců ode dne, kdy zaplatí alespoň polovinu Podílu na nákladech :

- a) zajistit zřízení odběrného zařízení v odběrném místě v souladu s technickým řešením připojení určeným v TPP (dále jen „Stavba Žadatele“); je-li Žadatel povinen podle energetického zákona zřídit elektrickou přípojku, její zřízení je součástí Stavby Žadatele; v případě, že Stavba PDS je vyvolána Žadatelem požadovanou změnou technických parametrů stávajícího již připojeného odběrného zařízení, smí Žadatel změnu těchto technických parametrů odběrného zařízení provést až po obdržení písemné výzvy od PDS dle čl. III odst. 2 písm. c),
- b) získat podle stavebních předpisů právo užívat Stavbu Žadatele,
- c) má-li být část Stavby PDS umístěna na nemovitosti Žadatele, zřídit ve prospěch PDS právo odpovídající věcnému břemenu zřídit a provozovat dotčenou část Stavby PDS na nemovitosti Žadatele, včetně práva přístupu,



d) vyklidit a připravit na svůj náklad v nezbytně nutném rozsahu na své nemovitosti prostor pro Stavbu PDS,
e) písemně oznámit PDS, že splnil povinnosti podle písm. a) a b) a je připraven provést připojení odběrného zařízení;
k oznámení Žadatel musí připojit písemnosti určené v TPP a v Pravidlech provozování distribuční soustavy (dále jen „PPDS“).

4) Stavbu PDS nelze pro účely této smlouvy provést, jestliže

- a) vlastník nemovitosti odmítne zřídít ve prospěch PDS právo odpovídající věcnému břemeni zřídít a provozovat na nemovitosti Stavbu PDS; to platí i v případě, že vlastník nemovitosti je neznámého pobytu nebo sídla nebo není znám nebo určen,
- b) osoba, jejíž souhlas se podle stavebních předpisů vyžaduje ke zřízení Stavby PDS, odmítla tento souhlas vydat, nebo
- c) jiné okolnosti, z nichž PDS zřejmě vycházel při vzniku závazku podle odstavce 2) písm. a) a b), se do té míry změnily, že nelze na PDS rozumně požadovat, aby Stavbu PDS provedl, případně Žadatel neposkytne PDS nezbytně potřebnou součinnost.

5) Zjistí-li PDS, že Stavbu PDS nelze provést, oznámí tuto skutečnost bez zbytečného odkladu Žadateli spolu s návrhem jiných TPP a, je-li to nutné, i s návrhem nového termínu podle odstavce 2).

IV. UZAVŘENÍ BUDOUČÍ SMLOUVY

1) Žadatel může vyzvat PDS k uzavření budoucí smlouvy nejdříve poté, co:

- a) Žadatel splnil peněžitý závazek podle čl. III. odst. 1),
- b) Žadatel splnil závazky podle čl. III. odst. 3) s tím, že oznámení o jeho připravenosti provést připojení odběrného zařízení může Žadatel učinit spolu s výzvou, a
- c) PDS oznámil podle čl. III. odst. 2) písm. c), že je připraven provést připojení odběrného zařízení.

2) Do 30 dnů ode dne doručení písemné výzvy podle odstavce 1) PDS zašle Žadateli návrh budoucí smlouvy s uvedením lhůty pro přijetí návrhu, která nesmí být kratší než určuje právní předpis, jinak ne kratší než 30 dnů.

3) Oznámí-li PDS Žadateli do 15 dnů ode dne doručení písemné výzvy podle odstavce 1), že trvá na kontrole odběrného zařízení, je Žadatel povinen umožnit PDS provedení kontroly do jednoho týdne ode dne doručení oznámení a PDS je povinen ve stejné lhůtě kontrolu provést. Lhůta pro zaslání návrhu budoucí smlouvy podle odstavce 2) začne běžet dnem následujícím po provedení kontroly.

4) Povinnost PDS podle čl. II. a rezervace příkonu zanikají, jestliže Žadatel:

- a) je v prodlení se zaplacením peněžitého závazku podle čl. III. odst. 1) a tuto povinnost nesplní ani v dodatečné lhůtě jednoho měsíce od uplynutí původní lhůty k placení,
- b) je v prodlení s plněním povinnosti podle čl. III. odst. 3) a tuto povinnost nesplní ani v dodatečné přiměřené lhůtě, kterou mu stanoví PDS,
- c) nepřijme návrh PDS podle čl. III. odst. 5) do jednoho měsíce od doručení návrhu,
- d) nevyzve PDS k uzavření budoucí smlouvy ani do jednoho měsíce ode dne, kdy mu vzniklo právo učinit tuto výzvu podle odstavce 1),
- e) neumožní PDS provedení kontroly podle odstavce 3) ani do jednoho měsíce od doručení oznámení PDS,
- f) nepřijme návrh budoucí smlouvy ve lhůtě uvedené v návrhu, nebo
- g) oznámí písemně PDS, že na připojení odběrného zařízení netrvá.

5) Nastane-li skutečnost předvídaná v odstavci 4), je Žadatel povinen nahradit PDS náklady, které PDS oprávněně vynaložil v souvislosti se zamýšleným připojením odběrného zařízení podle této smlouvy a které PDS žadateli vyúčtuje. Následně na základě Žadatelem předložené písemné žádosti o vrácení Podílu na nákladech, obsahující způsob a aktuální údaje pro jeho vrácení, obsažené na předepsaném formuláři PDS, s možností jeho stažení na webové adrese www.cezdistribuce.cz vrátí PDS Žadateli zaplacený Podíl na nákladech nebo jeho část převyšující náklady vynaložené PDS.

V. SPOLEČNÁ USTANOVENÍ

1) Změní-li Žadatel dodatečně údaj týkající se odběrného zařízení a v důsledku toho se sníží Podíl na nákladech, případný přeplatek PDS vrátí Žadateli.

2) Jestliže si změna podle odstavce 1) vyžádá změnu TPP, je Žadatel povinen nahradit PDS náklady vynaložené na provedení a odstranění původního technického řešení připojení odběrného zařízení. V opačném případě Žadatel zaplatí PDS rozdíl mezi náklady, které PDS vynaložil, a náklady, které by PDS vynaložil, kdyby od počátku postupoval se znalostí změněného údaje.

3) Vznikla-li nezávisle na vůli smluvní strany překážka, která smluvní straně brání ve splnění její povinnosti podle čl. III. odst. 2) a 3), po dobu nezbytně nutnou k překonání této překážky neběží smluvní straně lhůta pro splnění povinnosti, jestliže existenci překážky oznámila bez zbytečného odkladu po jejím vzniku druhé smluvní straně. Ustanovení čl. III. odst. 4) a 5) není tímto dotčeno.

4) Je-li to pro splnění povinnosti podle čl. III. odst. 2) nebo 3) nutné, smluvní strany si poskytnou potřebnou součinnost, zejména co do stavební nebo montážní připravenosti nebo k získání rozhodnutí, stanoviska, vyjádření, osvědčení nebo sdělení správního úřadu. Smluvní strany se navzájem v potřebném obsahu a rozsahu informují o plnění svých povinností a o skutečnostech, které by mohly mít vliv na řádné a včasné splnění jejich povinností a koordinaci Stavby PDS a Stavby Žadatele.

5) PDS je oprávněn započítat pohledávku na náhradu nákladů oproti pohledávce Žadatele na vrácení zaplaceného Podílu na nákladech nebo jeho části. Smluvní strany nemohou své pohledávky, které vzniknou na základě této smlouvy či v souvislosti s ní, postoupit na třetí osobu nebo k těmto pohledávkám zřídit zástavní právo.

VI. ZÁVĚREČNÁ USTANOVENÍ

1) Tato smlouva je po vzájemné dohodě uzavřena v režimu zákona č. 89/2012 Sb., občanský zákoník (dále jen „OZ“), ve znění pozdějších předpisů, ve spojení s § 50 odst. 3 energetického zákona a jeho prováděcími předpisy, zejména vyhláškou o podmínkách připojení k elektrizační soustavě, ve znění pozdějších předpisů.

2) Práva a povinnosti smluvních stran neupravené touto smlouvou se řídí PPDS a Připojovacími podmínkami pro příslušnou napěťovou hladinu, zveřejněnými na webové stránce PDS www.cezdistribuce.cz. Žadatel prohlašuje, že se seznámil s obsahem těchto dokumentů, rozumí jim a zavazuje se je respektovat.

3) Tato smlouva je uzavřena dnem, kdy Žadatel (příjemce návrhu smlouvy) doručí včas PDS (navrhovatel) svůj souhlas s obsahem návrhu smlouvy vyjádřený tím, že Žadatel připojí na návrh smlouvy svůj podpis. Žadatel přijme návrh smlouvy včas, jestliže doručí svůj souhlas PDS ve lhůtě 30 dnů ode dne, kdy mu byl návrh smlouvy doručen, jinak návrh smlouvy zaniká. PDS, v rámci respektování jemu příslušející povinnosti dbát rovného přístupu k žadatelům, a v souladu s ustanovením § 1740 odst. 3 OZ, předem vylučuje možnost přijetí smluvního návrhu s dodatkem nebo odchylkou učiněnými Žadatelem.

4) Žadatel prohlašuje, že na základě vlastnického nebo jiného, k tomu způsobilého práva, je oprávněn užívat nemovitost, na které má být odběrné zařízení zhotoveno, případně, že má souhlas vlastníka dotčené nemovitosti k uzavření této smlouvy. Je-li prohlášení Žadatele nepravdivé a PDS písemně oznámí tuto skutečnost Žadateli, po dobu, než Žadatel uvede právní stav do souladu s jeho prohlášením, PDS neběží lhůty ke splnění povinností podle této smlouvy. Neučiní-li tak Žadatel ani do šesti měsíců ode dne, kdy mu PDS doručil oznámení, je PDS oprávněn od této smlouvy odstoupit; odstoupením povinnost PDS podle čl. II. a rezervace příkonu zanikají. Odstoupením nejsou dotčena ustanovení čl. IV. odst. 5) a čl. V. odst. 5), která se pro vypořádání vzájemných nároků použijí obdobně.

5) Žadatel a PDS berou na vědomí, že podle informace Ministerstva financí o uplatňování DPH v energetice Podíl na oprávněných nákladech na připojení stanovený podle Vyhlášky o připojení není úhradou za zdanitelné plnění, a proto nepodléhá dani z přidané hodnoty. Platby jsou prováděny na základě této smlouvy, která je zároveň dokladem k provedeným platbám. Faktura nebude vystavena.

6) Žadatel souhlasí s tím, aby mu PDS doručoval sdělení ve věci této smlouvy elektronickými prostředky na elektronickou adresu Žadatele uvedenou v této smlouvě, a stejný souhlas dává PDS Žadateli; souhlas Žadatele se vztahuje i na zaslání jiných obchodních sdělení podle zákona č. 480/2004 Sb., zákon o některých službách informační společnosti, ve znění pozdějších předpisů, ve věci služeb PDS souvisejících s plněním této smlouvy. Tím není dotčeno zákonné právo obou účastníků na vyjádření nesouhlasu se zasíláním obchodních sdělení elektronickými prostředky.

7) Smluvní strany se zavazují, že nezpřístupní obsah této smlouvy třetí osobě, bez předchozího písemného souhlasu druhé smluvní strany. To neplatí, jestliže zpřístupnění obsahu smlouvy (i) ukládá smluvní straně právní předpis či závazné rozhodnutí nebo opatření správního orgánu nebo soudu nebo (ii) umožňuje právní předpis v rámci poskytování důvěrných informací pro účely podnikatelské činnosti v rámci podnikatelského seskupení; povinnost PDS zachovávat pravidla informačního oddělení („unbundling“) podle energetického zákona nejsou tímto dotčena.

8) Osobní údaje subjektu údajů jsou zpracovávány v souladu s příslušnými aktuálně platnými a účinnými právními předpisy České republiky a Evropské unie. Bližší informace týkající se zpracování osobních údajů a právních předpisů, na jejichž základě je zpracování prováděno, jsou dostupné na stránkách www.cezdistribuce.cz/gdpr nebo je společnost ČEZ Distribuce, a. s., subjektu údajů na požádání poskytne.

9) Změnit smlouvu nebo učinit úkon směřující k jejímu zániku lze pouze písemně. Žadatel bere na vědomí a souhlasí s tím, že PDS může podpis na písemném projevu vůle nahradit mechanickým prostředkem (faksimile). Je-li smlouva uzavírána prostředky umožňující komunikaci na dálku (distančním způsobem) nebo mimo obchodní prostory PDS, je Žadatel, je-li spotřebitelem dle § 419 OZ, oprávněn od této smlouvy odstoupit ve lhůtě 14 dnů od uzavření této smlouvy, a to písemně prostřednictvím formuláře, jehož náležitosti stanoví prováděcí právní předpis OZ a který je k dispozici v provozních místech (kancelářích, provozovnách apod.) PDS a ke stažení na webové adrese www.cezdistribuce.cz. Žadatel, je-li spotřebitelem, současně žádá PDS, aby započal s plněním svého závazku dle této smlouvy ještě před uplynutím lhůty pro odstoupení od smlouvy dle předchozí věty a to ve smyslu § 1823 OZ.

10) Pokud se kterékolí ujednání smlouvy stane nebo bude shledáno neplatným nebo právně nevymahatelným, nebude to mít vliv na platnost a právní vymahatelnost ostatních ustanovení smlouvy; smluvní strany se zavazují nahradit neplatné nebo právně nevymahatelné ustanovení novým, platným a právně vymahatelným ustanovením s obdobným právním a obchodním smyslem, a to do 30 dnů od výzvy kterékolí ze smluvních stran.

11) Smlouva je vyhotovena ve dvou (2) stejnopisech; po jejím podpisu každá strana obdrží jeden (1) stejnopis.

12) Smluvní strany prohlašují, že obsah smlouvy je výrazem jejich pravé a svobodné vůle.

Příloha č. 1: Technické podmínky připojení č. 4121406105.

Příloha č. 2: Obsah budoucí smlouvy o připojení

ZA ZÁKAZNÍKA
Obec Bukovka

Ing. Pavla Friedrichová Sirůčková, starostka

ZA PDS
ČEZ Distribuce, a. s.

Pavel Letáček
Vedoucí oddělení Připojování

ZAPROJE: ALEŠ HLAVATÝ



31. 5. 2018
V Plzni



DATUM A MÍSTO PODPIS

DATUM A MÍSTO

PODPIS

7. 6. 2018 / PARDUBICE



ING. ALEŠ HLAVATÝ
Projektování v oboru Dopravní stavby

A: Husova 1848, Pardubice-Bílé Předměstí, 53003
E: ales.hlavaty@projektantpardubice.cz | T: 775 906 293
W: www.projektantpardubice.cz | ID DS: 7hdc9bp

IČ: 88517021, DIČ: CZ7703283313
Osoba je zapsána do živnostenského rejstříku.

Příloha č. 1 smlouvy 18_SOBS01_4121406105**Technické podmínky připojení (TPP) k žádosti o připojení číslo: č. 4121406105****SPECIFIKACE ZAŘÍZENÍ – odběr**

- umístění zařízení: Bukovka, kat.území: Bukovka, parc.č.622/43, 533 41 Bukovka
- EAN: - pro data spotřeby 859182400708377096

MÍSTO PŘIPOJENÍ

- místo připojení k distribuční soustavě – odběrné místo: HDS pojistková
- hranice vlastnictví: Pojistkové spodky v HDS
- spínací prvek sloužící k odpojení odběrného zařízení od distribuční soustavy: Pojistky nn v HDS

TECHNICKÉ ÚDAJE ODBĚRNÉHO/PŘEDÁVACÍHO MÍSTA

- napěťová hladina: 0,4 kV (NN)
- způsob připojení: 3 (počet fází)
- hodnota jističe před elektroměrem: 3 x 20,0 A; vypínací charakteristika: B
- charakter odběru: T1

PŘIPOJOVANÉ ELEKTRICKÉ SPOTŘEBIČE

Spotřebič	Stávající [kW]	Nový [kW]	Celkem
Osvětlení	0,00	2,00	2,00

PODMÍNKY PŘIPOJENÍ

Pro připojení Vašeho zařízení dle výše uvedené specifikace provede PDS nutné úpravy distribuční soustavy na své náklady v rozsahu:
Pro připojení nového odběru bude na stávající podpěrný bod č. 149 před č.p. 80 osazena pojistková skříň SP100 včetně nového kabelového svodu.

Pro připojení zařízení dle výše uvedené specifikace provede žadatel nutné úpravy na své náklady v rozsahu:

Elektroměrový rozvaděč RE pro "osvětlení" bude připojen z jističí skříně SP100 na podpěrném bodě č. 149 na par.č. 622/43 před č.p. 80. Umístění, připojení a provedení rozvaděče RE bude v souladu s "Připojovacími podmínkami PDS" a platnými ČSN.

ZPŮSOB A PROVEDENÍ MĚŘENÍ MNOŽSTVÍ ODEBRANÉ/VYROBENÉ ELEKTŘINY

- umístění měřicího zařízení: v oplocení
- přístupnost měřicího zařízení: přístupné
- typ měření: C
- odběr elektřiny bude měřen měřicím zařízením PDS

Fakturační měření bude provedeno jako přímé. Elektroměrová souprava bude umístěna v samostatném rozvaděči nebo skříní měření upravené k zaplombování tak, aby byl zajištěn přístup pověřeným osobám PDS za účelem provádění kontroly, odečtu, údržby, výměny či odebrání měřicího zařízení. Měření musí být provedeno v souladu s příslušnými právními předpisy, především s Vyhl. č. 82/ 2011 Sb., PPDS a Připojovacími podmínkami nn pro osazení měřicích zařízení v odběrných místech napojených z distribuční sítě nízkého napětí.

DALŠÍ PODMÍNKY PŘIPOJENÍ

Nově budované zařízení a elektrická instalace, a provedení a umístění měřicího zařízení odběrného místa musí být v souladu s platnými ČSN, s „Pravidly provozování distribuční soustavy“, „Připojovacími podmínkami PDS“, Podmínkami distribuce elektřiny. Tyto dokumenty jsou k dispozici na www.cezdistribuce.cz.

PŘEHLED DOKLADŮ NUTNÝCH PRO PŘIPOJENÍ NEBO UZAVŘENÍ SoP

- Uzavřená smlouva o připojení SoP (byla-li dříve uzavřena) nebo vyplněný formulář žádosti o její uzavření a doklad o uhrazení plateb ze smlouvy o připojení vyplývajících.
- Zpráva o výchozí revizi elektrického zařízení v OM/výrobní a případně dalšího elektrického zařízení nově uváděného do provozu, bez kterého nelze provést připojení k síti PDS.

Příloha č. 2

OBSAH BUDOUCÍ SMLOUVY O PŘIPOJENÍ

Smlouva o připojení bude obsahovat:

- 1) Závazek PDS připojit odběrné elektrické zařízení Žadatele a zajistit Žadateli dohodnutý rezervovaný příkon podle TPP. Podíl na nákladech stanovený Vyhláškou o připojení bude uhrazen na základě Smlouvy o uzavření budoucí smlouvy o připojení odběrného elektrického zařízení k distribuční soustavě.
- 2) Podmínky připojení odběrného elektrického zařízení v odběrném místě, a to specifikaci odběrného místa, technické podmínky připojení, údaje o připojovaných elektrických spotřebičích v odběrném elektrickém zařízení, místo připojení odběrného místa k distribuční soustavě - hranice vlastnictví a způsob a provedení měření elektřiny. Tyto podmínky budou ve smlouvě o připojení stanoveny v souladu s TPP.
- 3) Termín připojení – bude určen v souladu s PPDS; nebudou-li PPDS tento termín upravovat, pak bude tento termín činit 30 dnů od uzavření smlouvy o připojení. PDS nebude povinen připojit Žadatele dříve, než Žadatel splní povinnosti a podmínky určené v PPDS a TPP a splnění těchto povinností a podmínek doloží, ledaže tak Žadatel učinil již před uzavřením smlouvy o připojení.
- 4) Není-li výslovně sjednáno jinak, má se zato, že smlouva o připojení je uzavírána na dobu neurčitou.
- 5) Tyto závazky Žadatele:
 - a) plnit podmínky pro připojení odběrného zařízení uvedené v TPP, PPDS a v Připojovacích podmínkách pro příslušnou napětovou hladinu stanovených PDS, a udržovat odběrné zařízení ve stavu, který odpovídá ustanovením smlouvy o připojení, právním předpisům, technickým normám a PPDS, a plnit pokyny výrobce zařízení používaného k odběru po celou dobu trvání smlouvy o připojení,
 - b) provádět opatření zamezující vlivům zpětného působení na kvalitu dodávané elektřiny v neprospěch ostatních účastníků trhu s elektřinou, zejména vybavit odběrné zařízení dostupnými technickými prostředky k omezení těchto vlivů, a používat k odběru elektřiny zařízení, která neohrožují život, zdraví nebo majetek,
 - c) nahradit PDS oprávněné náklady, které PDS vynaložil za účelem plnění jeho povinností vytvořit podmínky pro připojení odběrného zařízení Žadatele, včetně nákladů, které PDS vynaložil podle Smlouvy o uzavření budoucí smlouvy o připojení odběrného elektrického zařízení k distribuční soustavě, a to v případech, kdy smlouva o připojení zanikne z důvodu oznámení Žadatele, že na připojení odběrného zařízení netrvá, ještě před připojením odběrného zařízení k distribuční soustavě, nebo zanikne-li smlouva o připojení v důsledku odstoupení PDS pro nepravdivost prohlášení Žadatele týkajícího se jeho oprávnění užívat odběrné zařízení, jakož i nemovitost, na které je toto zařízení umístěno, na základě vlastnického nebo jiného, k tomu způsobilého práva, nebo dojde-li k zániku rezervace pro nezaplacení Podílu na nákladech nebo jeho části.
- 6) Právo Žadatele ukončit připojení prostřednictvím písemného oznámení, že na připojení odběrného zařízení netrvá, doručeného PDS.

PLNÁ MOC

Já, níže podepsaný

Jméno a příjmení: Ing. Pavla Friedrichová Sirůčková
Funkce: starostka obce Bukovka, tel. 724 728 455
Sídlo: Bukovka 28, 533 41 Lázně Bohdaneč
IČO: 00273422

(zmocnitel)

uděluji plnou moc

Jméno a příjmení: Ing. Aleš Hlavatý
Funkce: projektant stavby, ČA 0701366 v oboru dopravní stavby
Sídlo: Husova 1848, 530 86 Pardubice - Bílé Předměstí
IČ|DIČ: 88517021 | CZ7703283313
Kontakt: 775 906 293, ales.hlavaty@projektantpardubice.cz

(zmocněnec)

k tomu, aby mne zastupoval u projektu s názvem „STEZKA PODÉL SIL. I/36 A VJEZDOVÝ OSTRŮVEK, OBEC BUKOVKA“, číslem projektu 1801, stupeň PD-DSP+PDPS ve věci:

- ✓ ústního a písemného jednání s úřady, orgány státní správy a orgány místní samosprávy, správci a vlastníky technické a dopravní infrastruktury
- ✓ ve věcech technických i úředních spojených se zajištěním stavebního povolení na uvedenou akci.

Tato plná moc se uděluje na dobu určitou a to pouze do doby vydání „stavebního povolení“ na uvedenou stavbu.

v Bukovce dne

8.5. 2018

Zmocnitel:

Friedrichová Sirůčková

podpis

Výše uvedené zmocnění přijímám:

v Pardubicích dne 26.4.2018

Elektronicky podepsáno
Ing. Aleš Hlavatý
Ing. Aleš Hlavatý [IČ 88517021]
26.4.2018 9:02:35 GMT+02
RSA/2048

Zmocněnec:

.....
podpis

Aleš Hlavatý

Od: "Aleš Hlavatý" <ales.hlavaty@projektantpardubice.cz>
Datum: 11. června 2018 9:20
Komu: "Obecní úřad Bukovka" <obecbukovka@volny.cz>
Kopie: <pavla.friedrichova@email.cz>; "Tomáš Srba" <srbatomas@seznam.cz>
Připojit: Bukovka_stezka_CEZ D_sosb_nove odberne misto_scan.pdf
Předmět: Bukovka_stezka_CEZ D_SOBS_nove odberne misto_uhrada poloviny podílu na nákladech

.....

Prosím u úhradu podílu na oprávněných nákladech spojených s připojením dle SOBS č. 18_SOBS01_4121406105, viz. níže:

1) Žadatel je povinen zaplatit PDS částku 10 000,00 Kč jako podíl na oprávněných nákladech spojených s připojením a se zajištěním požadovaného příkonu určený právním předpisem (dále jen „Podíl na nákladech“). Žadatel zaplatí alespoň polovinu

Podílu na nákladech nejpozději do 15 dnů ode dne uzavření této smlouvy; obdržel-li PDS platbu před uzavřením této smlouvy,

platí, že Žadatel splnil povinnost v den uzavření této smlouvy. Zbylou část Podílu na nákladech Žadatel zaplatí nejpozději do 15 dnů ode dne doručení oznámení PDS podle odstavce 2) písm. c). Podíl na nákladech Žadatel zaplatí bezhotovostním

prevodem na účet PDS vedený u Komerční banky, a.s., číslo účtu: 35-4544580267/0100, variabilní symbol 3981406105.

částka: 5000 Kč
(polovina podílu na nákladech)
číslo účtu: 35-4544580267/0100
Komerční banky, a.s.
variabilní symbol: 3981406105.

Prosím o zaslání dokladu o úhradě.

Děkuji, Hlavatý.

ING. ALEŠ HLAVATÝ

Projektování v oboru Dopravní stavby | IČ: 88517021, DIČ: CZ7703283313, ČA: 0701366
ales.hlavaty@projektantpardubice.cz, www.projektantpardubice.cz | (+420) 775 906 293
pracovna: v areálu automatických mlýnů, Mezi Mosty 436, 530 03 Pardubice | sídlo: Husova 1848, Pardubice-Bílé Předměstí, 53003
Osoba je zapsána do živnostenského rejstříku. Pokud to není nezbytné, netiskněte tento e-mail.

From: Aleš Hlavatý
Sent: Monday, June 11, 2018 9:13 AM
To: Obecní úřad Bukovka
Cc: Tomáš Srba ; Milan Bečka ; pavla.friedrichova@email.cz ; Vojtěch Milan
Subject: Bukovka_stezka_CEZ D_sosb_nove odberne misto_scan

Dobrý den,

dnes jsem odeslal poštou podepsanou SOBS o připojení odběrného EZ k DS v Bukovce v rámci akce "STEZKA PODÉL SIL. I/36 A VJEZDOVÝ OSTRŮVEK, OBEC BUKOVKA".

Číslo smlouvy: 18_SOBS01_4121406105 – scan smlouvy přikládám v příloze.

Zdraví, Hlavatý.

ales.hlavaty@projektantpardubice.cz

VÁŠ DOPIS ZNAČKY / ZE DNE

NAŠE ZNAČKA

VYŘIZUJE / LINKA

MÍSTO ODESŁÁNÍ / DNE

1099348056

Jiří Krupař / 800 850 860

Pardubice / 25. 7. 2018

Vyjádření k záměru stavby

Vážený žadateli,

reagujeme na Váš požadavek, který se týká žádosti o vyjádření k projektové dokumentaci ve stupni DSP + PDPS na akci: **Stezka podél sil. I/36 a vjezdový ostrůvek, obec Bukovka** („dále jen stavba“).

S předmětným záměrem stavby souhlasíme, požadujeme dodržet následující podmínky:

- Požadujeme v plném rozsahu respektovat zařízení distribuční soustavy včetně ochranného pásma.
- Podmínkou je získání vyjádření „Sdělení o existenci energetického zařízení v majetku společnosti ČEZ Distribuce, a. s.“, v daném zájmovém území předmětné stavby a dodržení podmínek v něm uvedených.
- Stavba bude koordinována s naší stavbou kabelizace části obce IE-12-2007419 Bukovka, částečná rekonstrukce nn.
- Záměr stavby zasáhne do ochranného pásma energetického zařízení. Před započítím stavby musí být vydán souhlas s umístěním stavby a s činností v ochranném pásmu, dle ustanovení § 46, Zákona č. 458/2000 Sb. K žádosti o povolení činnosti a umístění stavby předložte PD, z které bude patrné, jak bude stavba v ochranném pásmu umístěna. Do formuláře doplňte, jaké práce budou v ochranném pásmu probíhat. Pokud již je vydáno „Sdělení k existenci sítí“ uveďte i jeho číslo.
- Místa křížení a souběhy předmětné stavby s el. zařízeními s ochranným pásmem musí být provedeny v souladu s platnými normami a předpisy, zejména s ČSN EN 50110-1, ČSN EN 50423-3, PNE 33 0000-6 a PNE 33 3301, ČSN EN 50341-3 pro venkovní vedení VN, ČSN 33 2000-5-52 a PNE 34 1050 pro kabelová vedení a ČSN 73 6005 o prostorovém uspořádání sítí technického vybavení.
- Místa křížení a souběhy předmětné stavby s el. zařízeními bez ochranného pásma (nadzemní vedení nízkého napětí) musí být provedeny v souladu s platnými normami a předpisy, zejména s PNE 33 3302 ed.3. Stavbou (stavební činností) nesmí dojít ke změně vzdáleností nadzemního vedení NN (musí být dodrženy nejkratší povolené vzdálenosti stavby od nadzemních vedení NN, zejména od země, komunikací a budov).

ČEZ Distribuce, a. s.

Korespondenční adresa: Plzeň, Guldenerova 2577/19, PSČ 326 00 | tel.: 800 850 860
e-mail: info@cezdistribuce.cz | www.cezdistribuce.cz | IČ: 24729035, DIČ: CZ24729035
zapsaná v obchodním rejstříku vedeném Krajským soudem v Ústí nad Labem, sp. zn. B 2145
Sídlo společnosti: Děčín, Děčín IV-Podmokly, Teplická 874/8, PSČ 405 02

Chráněné

Stavbou (stavební činností) nesmí dojít k narušení stability podpěrných bodů vedení. V prostoru podpěrných bodů nadzemních vedení nesmí dojít k odtěžení zeminy, popř. k navršení zeminy. Pod nadzemním vedením nesmí být realizována skládka materiálu či zeminy. Stavbou, zejména oplocením, nesmí dojít k znesnadnění přístupu k nadzemnímu vedení nízkého napětí. V době výstavby a po jejím dokončení musí být pro pracovníky a vozidla spol. ČEZ Distribuce, a.s., zajištěn přístup k zařízení distribuční soustavy.

Informace o existenci sítí a rozsahu ochranného pásma (o přibližném průběhu tras průběhu sítí a poloze zařízení) společnosti ČEZ Distribuce, a. s. a ČEZ ICT Services, a. s. získáte na webové aplikaci na adrese <https://geoportal.cezdistribuce.cz/geoportal/> která umožňuje získat přístup k datům společností ČEZ Distribuce, a. s., a ČEZ ICT Services, a. s..

Formulář žádosti o souhlas s činností a umístěním stavby v ochranném pásmu elektrického vedení je k dispozici na webových stránkách www.cezdistribuce.cz (sekce Formuláře, Činnosti v ochranných pásmech elektrického zařízení).

Pro info přikládáme i podmínky pro provádění činností v ochranných pásmech.

Platnost tohoto vyjádření je 1 rok.

S pozdravem



Zdeněk Jirout
Vedoucí oddělení SEM Sítě
ČEZ Distribuce, a. s.

Přílohy: 3xA4 Podmínky pro provádění činností v ochranných pásmech

ČEZ Distribuce, a. s.

Korespondenční adresa: Plzeň, Guldenerova 2577/19, PSČ 326 00 | tel.: 800 850 860
e-mail: info@cezdistribuce.cz | www.cezdistribuce.cz | IČ: 24729035, DIČ: CZ24729035
zapsaná v obchodním rejstříku vedeném Krajským soudem v Ústí nad Labem, sp. zn. B 2145
Sídlo společnosti: Děčín, Děčín IV-Podmokly, Teplická 874/8, PSČ 405 02

Chráněné

Vážený pan
Ing. Aleš Hlavatý
Husova 1848
530 03 PARDUBICE

VÁŠ DOPIS ZNAČKY / ZE DNE

NAŠE ZNAČKA

VYŘIZUJE / LINKA

MÍSTO ODESLÁNÍ / DNE

1099348027

Ladislav Blažek / 800 850 860 Pardubice / 31. 7. 2018

Souhlas s umístěním stavby a s prováděním činností v ochranném pásmu elektrického zařízení

Vážený žadateli,

dovolte nám, abychom reagovali na Vaši žádost, ve které nás žádáte o vydání stanoviska k umístění stavby a k provádění souvisejících činností v ochranném pásmu el. zařízení v našem majetku.

Název stavby: **Stezka podél silnice I/36 a vjezdový ostrůvek, obec Bukovka** („dále jen stavba“).

Související činnosti zasahují do ochranných pásem zařízení:

Typ zařízení: Nadzemní vedení VN
Podzemní vedení NN

Sdělujeme Vám, že udělujeme **souhlas** s umístěním uvedené stavby a s prováděním činností zasahujících do ochranného pásma předmětného el. zařízení.

Platnost tohoto souhlasu je vázána na dodržení následujících podmínek:

1. Podmínkou pro zahájení činnosti v ochranném pásmu je platné „Sdělení o existenci energetického zařízení v majetku společnosti ČEZ Distribuce, a. s.“, v daném zájmovém území.

Informace o existenci sítí (o přibližném průběhu tras průběhu sítí a poloze zařízení) společnosti ČEZ Distribuce, a. s. a ČEZ ICT Services, a. s. získáte na webové aplikaci na adrese <https://geoportal.cezdistribuce.cz/geoportal/> která umožňuje získat přístup k datům společností ČEZ Distribuce, a. s., a ČEZ ICT Services, a. s.

2. Podmínkou pro zahájení činnosti v ochranném pásmu je vytyčení podzemních vedení prostřednictvím Zákaznické linky 800 850 860.
3. Souběhy a křížovatky s elektrickými vedeními musí být provedeny v souladu s platnými normami a předpisy, zejména s ČSN EN 50110-1, ČSN EN 50423-3, PNE 33 0000-6 a PNE 33 3301, ČSN EN 50341-3 pro venkovní vedení VN, ČSN 33 2000-5-52 a PNE 34

ČEZ Distribuce, a. s.

Korespondenční adresa: Plzeň, Guldenerova 2577/19, PSČ 326 00 | tel.: 800 850 860
e-mail: info@cezdistribuce.cz | www.cezdistribuce.cz | IČ: 24729035, DIČ: CZ24729035
zapsaná v obchodním rejstříku vedeném Krajským soudem v Ústí nad Labem, sp. zn. B 2145
Sídlo společnosti: Děčín, Děčín IV-Podmokly, Teplická 874/8, PSČ 405 02

Chráněné

1050 pro kabelová vedení a ČSN 73 6005 o prostorovém uspořádání sítí technického vybavení.

4. Stavbou nesmí dojít k znesnadnění přístupu k zařízení distribuční soustavy. V době výstavby a po jejím dokončení musí být pro pracovníky a vozidla spol. ČEZ Distribuce, a.s., zajištěn přístup k zařízení distribuční soustavy. Umístěním stavby nesmí dojít ke ztížení přístupu pracovníků námi pověřených firem k našemu zařízení.

Přístup k zařízení distribuční soustavy požadujeme zajistit následujícím způsobem:

- Podél nadzemního vedení VN bude zajištěn volný průjezdný pruh pozemků, popř. k jednotlivým podpěrným bodům vedení (sloupům) bude zajištěn volný průjezdný pruh pozemků (musí být umožněn vjezd nákladních vozidel).
- K trase podzemního vedení bude zajištěn přístup.

V ochranném pásmu je podle §46 Ochranná pásma, Zákona č. 458/2000 Sb. (v platném znění) zakázáno provádět činnosti, které by znemožňovaly nebo podstatně znesnadňovaly přístup k zařízení distribuční soustavy (zejména zřizovat oplocení, které by znemožnilo jeho obsluhu).

5. Budovy, konstrukce, skladovací prostory a ostatní objekty (např. rodinné domy, garáže, kůlny, zahradní domky, skleníky, sklady, přístřešky, pergoly, kryté zastávky, objekty ČOV, čerpacích stanic, akumulčních nádrží, městský mobiliář, apod.) nebudou umístěny blíže než 4 metry od svislé roviny vedené po obou stranách vedení ve vodorovné vzdálenosti měřené kolmo na vedení (od krajních vodičů nadzemního vedení VN). Současně žádná část budov, skladovacích prostor (od uskladněného materiálu) a ostatních objektů nebude umístěna blíže než 5 metrů od vodičů vedení (přímá vzdálenost k vodičům vedení VN).
6. Budovy, konstrukce, skladovací prostory a ostatní objekty (např. rodinné domy, garáže, kůlny, zahradní domky, skleníky, sklady, přístřešky, pergoly, kryté zastávky, objekty ČOV, čerpacích stanic, akumulčních nádrží, městský mobiliář, apod.) nebudou umístěny blíže než 0,5 metru od podzemního vedení.
7. Cyklistická stezka nebude umístěna blíže než 0,5 metru od trasy podzemních vedení (souběh). Křížení (kolmé křížení) bude provedeno dle ČSN 73 6005.
8. Trvalé porosty budou umístěny mimo ochranné pásmo elektrického zařízení.
9. Chodníky a místní komunikace v obytné zóně (souběh) nebudou umístěny blíže než 2 metry od svislé roviny vedené po obou stranách vedení ve vodorovné vzdálenosti měřené kolmo na vedení (od krajních vodičů VN). Křížení bude provedeno dle PNE 33 3301.
10. Cyklistická stezka (souběh) nebude umístěna blíže než 4 metry od svislé roviny vedené po obou stranách vedení ve vodorovné vzdálenosti měřené kolmo na vedení (od krajních vodičů VN). Křížení bude provedeno dle PNE 33 3301.
11. Stožáry osvětlení (svítidla VO), popř. stožáry místního rozhlasu, reklam a svislého dopravního značení výšky max. 3 metry nebudou umístěny blíže než 3 metry od svislé roviny krajních vodičů nadzemního vedení VN (měřeno kolmo na vedení).
12. Stožáry osvětlení (svítidla VO), popř. stožáry místního rozhlasu, reklam a svislého dopravního značení výšky nad 3 metry nebudou umístěny blíže než 4 metry od svislé roviny krajních vodičů nadzemního vedení VN (měřeno kolmo na vedení). Současně musí být zachována min. vzdálenost 1m od živých částí při případném pádu stožáru.
13. Stožáry osvětlení (svítidla VO), popř. stožáry místního rozhlasu, reklam a svislého dopravního značení nebudou umístěny blíže než 0,5 metru od podzemních vedení.

14. Podpěrné body nadzemního vedení nesmí být umístěny na silničním pozemku (v silniční komunikaci). Žádná část podpěrných bodů nadzemního vedení nesmí zasahovat do prostoru nad komunikací až do výšky: 6,0 m – u silnice I. a II. třídy, 5,6 m – u silnic III. třídy, místních a účelových komunikací, 5,0 m – u cyklistických stezek a chodníků.
15. Stavbou (stavební činností) nesmí dojít ke změně výšky nadzemního vedení od země, resp. musí být dodrženy nejkratší povolené vzdálenosti nadzemních vedení od země a pozemních komunikací, dle normy PNE 33 3301.
16. Stavbou (stavební činností) nesmí dojít k narušení stability podpěrných bodů vedení.
17. V prostoru nových zpevněných ploch (cyklostezky) provede stavebník mechanickou ochranu stávajících podzemních vedení (kabely uložit do kabelových chrániček), za předpokladu dodržení podmínek ČSN 73 6005.
18. Pod nadzemním vedením nesmí být realizována skládka materiálu či zeminy.
19. Nad trasou podzemních vedení nesmí být realizována skládka materiálu či zeminy.
20. V prostoru podpěrných bodů nadzemních vedení nesmí dojít k odtěžení zeminy, popř. k navršení zeminy.
21. V prostoru ochranného pásma podzemního vedení nesmí dojít k trvalému odtěžení zeminy, popř. k navršení zeminy. V případě změny nivelety terénu požadujeme, aby stavebník zajistil min. krytí kabelových vedení dle ČSN 73 6005.
22. Trvalé porosty budou vysazovány mimo ochranné pásmo podzemního vedení.
23. Při realizaci stavby nesmí dojít v žádném případě k nebezpečnému přiblížení osob, věcí, zařízení nebo mechanismů a strojů k živým částem pod napětím tj. musí být dodržena minimální vzdálenost 2 m od vodičů dle ČSN EN 50110-1. V případě, že nebude možné tuto vzdálenost dodržet, je žadatel povinen požádat o vypnutí předmětného vedení.
24. Na podpěrných bodech nadzemního vedení nesmí být umístěno žádné dopravní značení nebo reklama.
25. Musí být dodrženy Podmínky pro práce v ochranných pásmech vedení, které jsou přílohou tohoto souhlasu.
26. Jakákoliv poškození nebo mimořádné události, způsobené na elektrickém zařízení stavebníkem, musí být neprodleně oznámeny na poruchovou linku 800 850 860.
27. Tento souhlas se nevztahuje na zařízení ČEZ ICT Services, a.s.

Provozovatel si vyhrazuje právo odvolat souhlas kdykoli, pokud zjistí, že podmínky stanovené v tomto „Souhlasu s umístěním stavby a s prováděním činností v ochranném pásmu elektrického zařízení“ nejsou dodrženy.

Tento souhlas pozbývá platnosti, nebude-li stavba zahájena do 1 roku od udělení souhlasu.

Tento souhlas nenahrazuje vyjádření pro územní řízení, řízení o územním souhlasu, veřejnoprávní smlouvy pro umístění stavby, zjednodušené územní řízení, ohlášení, stavební řízení, společné územní a stavební řízení a k zajištění dodávky elektřiny pro danou stavbu.

S pozdravem



Zdeněk Jirout
Vedoucí oddělení SEM Sítě
ČEZ Distribuce, a. s.

Příloha:
Podmínky pro provádění činností v ochranných pásmech



PODMÍNKY PRO PROVÁDĚNÍ ČINNOSTÍ V OCHRANNÝCH PÁSMECH PODZEMNÍCH VEDENÍ

Ochranné pásmo podzemních vedení elektrizační soustavy do 110 kV včetně a vedení řídicí, měřicí a zabezpečovací techniky je stanoveno v §46, odst. (5), Zák. č. 458/2000 Sb., tj. zákona o podmínkách podnikání a o výkonu státní správy v energetických odvětvích a o změně některých zákonů (energetický zákon), ve znění pozdějších předpisů (dále jen „energetický zákon“), a činí 1 metr po obou stranách krajního kabelu kabelové trasy, nad 110 kV činí 3 metry po obou stranách krajního kabelu.

V ochranném pásmu podzemního vedení je podle §46 odst. (8) a (10) energetického zákona zakázáno:

- a) zřizovat bez souhlasu vlastníka těchto zařízení stavby či umisťovat konstrukce a jiná podobná zařízení, jakož i uskláňovat hořlavé a výbušné látky,
- b) provádět bez souhlasu vlastníka zemní práce,
- c) provádět činnosti, které by mohly ohrozit spolehlivost a bezpečnost provozu těchto zařízení nebo ohrozit život, zdraví či majetek osob,
- d) provádět činnosti, které by znemožňovaly nebo podstatně znesnadňovaly přístup k těmto zařízením,
- e) vysazovat trvalé porosty a přejíždět vedení těžkými mechanizmy.

Pokud stavba nebo stavební činnost zasahuje do ochranného pásma podzemního vedení, je třeba požádat o písemný souhlas vlastníka nebo provozovatele tohoto zařízení na základě §46, odst. (8) a (11) energetického zákona.

V ochranných pásmech podzemních vedení je třeba dále dodržovat následující podmínky:

1. Dodavatel prací musí před zahájením prací zajistit vytyčení podzemního zařízení a prokazatelně seznámit pracovníky, jichž se to týká, s jejich polohou a upozornit na odchylky od výkresové dokumentace.
2. Výkopové práce do vzdálenosti 1 metr od osy (krajního) kabelu musí být prováděny ručně. V případě provedení sond (ručně) může být tato vzdálenost snížena na 0,5 metru.
3. Zemní práce musí být prováděny v souladu s ČSN 73 6133 Návrh a provádění zemního tělesa pozemních komunikací a při zemních pracích musí být dodrženo Nařízení vlády č. 591/2006 Sb., o bližších minimálních požadavcích na bezpečnost a ochranu zdraví při práci na staveništích.
4. Místa křížení a souběhy ostatních zařízení se zařízeními energetiky musí být vyprojektovány a provedeny zejména dle ČSN 73 6005, ČSN EN 50 341-1,2, ČSN EN 50341-3-19, ČSN EN 50423-1, ČSN 33 2000-5-52 a PNE 33 3302.
5. Dodavatel prací musí oznámit příslušnému provozovateli distribuční soustavy zahájení prací minimálně 3 pracovní dny předem.
6. Při potřebě přejíždění trasy podzemních vedení vozidly nebo mechanizmy je třeba po dohodě s provozovatelem provést dodatečnou ochranu proti mechanickému poškození.
7. Je zakázáno manipulovat s obnaženými kabely pod napětím. Odkryté kabely musí být za vypnutého stavu řádně vyvěšeny, chráněny proti poškození a označeny výstražnou tabulkou dle ČSN ISO 3864.
8. Před záhozem kabelové trasy musí být provozovatel kabelu vyzván ke kontrole uložení. Pokud toto organizace provádějící zemní práce neprovede, vyhrazuje si provozovatel distribuční soustavy právo nechat inkriminované místo znovu odkryt.
9. Při záhozu musí být zemina pod kabely řádně udusána, kabely zapískovány a provedeno krytí proti mechanickému poškození.
10. Bez předchozího souhlasu je zakázáno snižovat nebo zvyšovat vrstvu zeminy nad kabelem.
11. Každé poškození zařízení provozovatele distribuční soustavy musí být okamžitě nahlášeno na Linku pro hlášení poruch Skupiny ČEZ, společnosti ČEZ Distribuce, a.s., 840 850 860, která je Vám k dispozici 24 hodin denně, 7 dní v týdnu.
12. Ukončení stavby musí být neprodleně ohlášeno příslušnému provoznímu útvaru.
13. **Po dokončení stavby provozovatel distribuční soustavy nesouhlasí s vyhlášením ochranného pásma nových rozvodů, které jsou budovány, protože se již jedná o práce v ochranném pásmu zařízení provozovatele distribuční soustavy. Případné opravy nebo rekonstrukce na svém zařízení nebude provozovatel distribuční soustavy provádět na výjimku z ochranného pásma nebo na základě souhlasu s činností v tomto pásmu.**

Případné nedodržení uvedených podmínek bude řešeno příslušným stavebním úřadem nebo nahlášeno Energetickému regulačnímu úřadu jako správní delikt ve smyslu příslušného ustanovení energetického zákona spočívající v porušení zákazu provádět činnosti v ochranných pásmech dle §46 uvedeného zákona.



PODMÍNKY PRO PROVÁDĚNÍ ČINNOSTÍ V OCHRANNÝCH PÁSMECH NADZEMNÍCH VEDENÍ

Ochranné pásmo nadzemního vedení podle §46, odst. (3), Zák. č. 458/2000 Sb., tj. zákona o podmínkách podnikání a o výkonu státní správy v energetických odvětvích a o změně některých zákonů (energetický zákon), ve znění pozdějších předpisů (dále jen „energetický zákon“) je souvislý prostor vymezený svislými rovinami vedenými po obou stranách vedení ve vodorovné vzdálenosti měřené kolmo na vedení, které činí od krajního vodiče vedení na obě jeho strany:

- a) u napětí nad 1 kV a do 35 kV včetně
 - pro vodiče bez izolace 7 metrů (resp. 10 metrů u zařízení postaveného do 31. 12. 1994, vyjma lesních průseků, kde rozsah ochranného pásma i do uvedeného data činí 7 metrů),
 - pro vodiče s izolací základní 2 metry,
 - pro závěsná kabelová vedení 1 metr;
- b) u napětí nad 35 kV do 110 kV včetně
 - pro vodiče bez izolace 12 metrů (resp. 15 metrů u zařízení postaveného do 31. 12. 1994),
 - pro vodiče s izolací základní 5 metrů

Poznámka: Nadzemní vedení nízkého napětí (do 1 kV) není chráněno ochranným pásmem. Při činnostech prováděných v jeho blízkosti (práce v blízkosti) je nutné dodržet vzdálenosti dané ČSN EN 50110-1 ed. 2.

V ochranném pásmu nadzemního vedení je podle §46 odst. (8) a (9) energetického zákona zakázáno:

1. zřizovat bez souhlasu vlastníka těchto zařízení stavby či umísťovat konstrukce a jiná podobná zařízení, jakož i uskláňovat hořlavé a výbušné látky,
2. provádět bez souhlasu vlastníka zemní práce,
3. provádět činnosti, které by mohly ohrozit spolehlivost a bezpečnost provozu těchto zařízení nebo ohrozit život, zdraví či majetek osob,
4. provádět činnosti, které by znemožňovaly nebo podstatně znesnadňovaly přístup k těmto zařízením,
5. vysazovat chmelnice a nechávat růst porosty nad výšku 3 metry.

Pokud stavba nebo stavební činnost zasahuje do ochranného pásma nadzemního vedení, je třeba požádat o písemný souhlas vlastníka nebo provozovatele tohoto zařízení na základě §46, odst. (8) a (11) energetického zákona.

V ochranných pásmech nadzemních vedení je třeba dále dodržovat následující podmínky:

1. Při pohybu nebo pracích v blízkosti elektrického vedení vysokého napětí se nesmí osoby, předměty, prostředky nemající povahu jeřábu přiblížit k živým částem – vodičům blíže než 2 metry (dle ČSN EN 50110-1).
2. Jeřáby a jim podobná zařízení musí být umístěny tak, aby v kterékoli poloze byly všechny jejich části mimo ochranné pásmo vedení, a musí být zamezeno vymrštění lana.
3. Je zakázáno stavět budovy nebo jiné objekty v ochranných pásmech nadzemních vedení vysokého napětí.
4. Je zakázáno, provádět veškeré pozemní práce, při kterých by byla narušena stabilita podpěrných bodů – sloupů nebo stožárů.
5. Je zakázáno upevňovat antény, reklamy, ukazatele apod. pod, přes nebo přímo na stožáry elektrického vedení.
6. Dodavatel prací musí prokazatelně seznámit své pracovníky, jichž se to týká s ČSN EN 50110-1.
7. Pokud není možné dodržet body č. 1 až 4, je možné požádat příslušný provozní útvar provozovatele distribuční soustavy o další řešení (zajištění odborného dohledu pracovníka s elektrotechnickou kvalifikací dle Vyhlášky č. 50/1978 Sb., vypnutí a zajištění zařízení, zaizolování živých částí apod.), pokud nejsou tyto podmínky již součástí jiného vyjádření ke konkrétní stavbě.
8. V případě požadavku na vypnutí zařízení po nezbytnou dobu provádění prací je nutné požádat minimálně 2 měsíce před požadovaným termínem. V případě vedení nízkého napětí je možné též požádat o zaizolování části vedení.

Případné nedodržení uvedených podmínek bude řešeno příslušným stavebním úřadem nebo nahlášeno Energetickému regulačnímu úřadu jako správní delikt ve smyslu příslušného ustanovení energetického zákona, spočívající v porušení zákazu provádět činnosti v ochranných pásmech dle §46 uvedeného zákona.

Ing. Aleš Hlavatý
Husova 1848
Pardubice
530 03



Doc000000101417068304

VÁŠ DOPIS ZNAČKY
001098343683

NAŠE ZNAČKA
4121406105

LINKA
800 850 860

MÍSTO ODESÍLÁNÍ / DNE
Plzeň 11. 9. 2018

Oznámení o ukončení realizace stavby dle žádosti č. 4121406105 – Bukovka p.č. 622/43 - obec - přípojka nn

Vážený zákazníku,

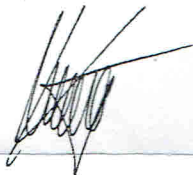
dovolujeme si Vás informovat, že jsme dne 11. 9. 2018 dokončili stavbu a budeme moci připojit Vaše zařízení k distribuční soustavě. Žádáme Vás, abyste nejpozději v termínu dle smlouvy o budoucí smlouvě o připojení (dále „SoBS“) doplatil zbylou část podílu na oprávněných nákladech, doložil splnění ostatních povinností, které jsou dle SoBS podmínkou pro uzavření smlouvy o připojení (dále „SoP“), pokud jste tak již neučinil dříve, a předložil výzvu k uzavření SoP. Formulář žádosti o uzavření smlouvy je k dispozici na internetových stránkách www.cezdistribuce.cz nebo na našich kontaktních místech.

Výše uvedené doklady spolu s žádostí o uzavření smlouvy můžete předložit na našich kontaktních místech, případně zaslat na korespondenční adresu uvedenou v zápatí tohoto dopisu.

V případě dotazů nás prosím kontaktujte na naší lince 800 850 860, která je Vám k dispozici 24 hodin denně, 7 dní v týdnu. Při hovoru s operátorem uvádějte prosím naši značku ze záhlaví dopisu.

Děkujeme Vám za spolupráci.

S pozdravem



Ing. Jiří Kudrnáč
Ředitel úseku Obnova DS
ČEZ Distribuce, a. s.
Kladno

ČEZ Distribuce, a. s.

Děčín, Děčín IV-Podmokly, Teplická 874/8, PSČ 405 02 | Kontaktní bezplatná linka ČEZ Distribuce: 800 850 860 (hlášení poruch, distribuční požadavky, informace), e-mail: info@cezdistribuce.cz, www.cezdistribuce.cz | IČ: 24729035, DIČ: CZ24729035 | zapsaná v obchodním rejstříku vedeném Krajským soudem v Ústí nad Labem, oddíl B, vložka 2145 | bank. spoj.: KB Praha 35-4544580267/0100 | zaslací adresa: ČEZ Distribuce, a. s., Plzeň, Guldenerova 2577/19, PSČ 326 00

Ing. Stanislav Marhold
CTI PROJEKT
V.Nezvala 1329, Choceň

Váš dopis: Naše značka:
Vyřizuje: Miloš Moravec / 606653887 Datum: 18.6.2018

Věc: Vyjádření k projektové dokumentaci ve stupni DSP+PDPS "STEZKA PODÉL SIL. I/36 A VJEZDOVÝ OSTRŮVEK, OBEC BUKOVKA, SO 405 PŘELOŽKA SDELOVACÍHO KABELU CETIN"

K předložené dokumentaci nemáme připomínky. Souhlasíme s navrženou trasou přeložky komunikačního vedení uvedenou v dokumentaci.

Na pozemcích dotčených novou trasou budou zřízena věčná břemena (služebnost inženýrské sítě).

Souhlasíme se zahájením územního, stavebního řízení.

S pozdravem


Miloš Moravec

senior specialista pro výstavbu sítě - přístupová síť

Česká telekomunikační infrastruktura a.s.

Česká telekomunikační infrastruktura a.s.
Olšanská 2681/6
130 00 Praha 3
DIČ: CZ04084063
243

Ing. Aleš Hlavatý
Husova 1848
Pardubice-Bílé Předměstí

Váš dopis: email ze dne 18.9.2017
Vyřizuje: Chvojka / 23846 2202

Naše značka: POS/30/2017-VPI
Datum: 25.9.2017

Věc: „STEZKA PODÉL SIL. I/36 A VJEZDOVÝ OSTRŮVEK, OBEC BUKOVKA”

Souhlasíme tímto s výše uvedenou stavbou ve stupni DUR i DSP včetně navržené přeložky SO 405 – přeložka metalického kabelu Cetin, s tím že do příslušného správního rozhodnutí stanovujeme následující podmínky:

- Minimálně šest měsíců před zahájením realizace stavby objednejte u společnosti Česká telekomunikační infrastruktura a.s. vypracování prováděcí projektové dokumentace na přeložku komunikačních sítí (kontaktní osoba: p. Moravec - milos.moravec@cetin.cz, 606653887).
- Minimálně tři měsíce před zahájením realizace stavby je investor povinen se společností Česká telekomunikační infrastruktura a.s. uzavřít Smlouvu o dílo na realizaci překládky SEK (kontaktní osoba: p. Moravec - milos.moravec@cetin.cz, 606653887).
- Ke kolaudačnímu souhlasu stavby (k závěrečné kontrolní prohlídce stavby) musí stavebník doložit zápis o převzetí hotového díla přeložky komunikačních sítí, potvrzený majitelem sítě společností Česká telekomunikační infrastruktura a.s. (kontaktní osoba: p. Moravec – 606653887, milos.moravec@cetin.cz).

S pozdravem
Jaroslav Chvojka
Specialista správy a ochrany sítě
Česká telekomunikační infrastruktura a.s.

Jaroslav
Chvojka

Digitally signed by Jaroslav Chvojka
DN: c=CZ, 2.5.4.97=NTRCZ-04084063,
o=Česká telekomunikační infrastruktura a.s.,
[jC 04084063], ou=12085, cn=Jaroslav
Chvojka, sn=Chvojka, givenName=Jaroslav,
serialNumber=P582869
Date: 2017.09.25 08:03:04 +02'00'

ING. ALEŠ HLAVATÝ
Husova 1848
53003 Pardubice

naše značka
5001588701

vyřizuje
Pavel Gabriel

datum
27.09.2017

Věc:

STEZKA PODÉL SIL. I/36 A VJEZDOVÝ OSTRŮVEK, OBEC BUKOVKA

K.ú. - p.č.: Rohovládova Bělá, Bukovka

Stavebník: Obec Bukovka, Bukovka č.p. 28, 53341 Bukovka

Účel stanoviska: Povolení stavby - stavební režim (ÚR+SP)

GasNet, s.r.o., jako provozovatel distribuční soustavy (PDS) a technické infrastruktury, zastoupený GridServices, s.r.o., vydává toto stanovisko:

V ZÁJMOVÉM ÚZEMÍ STAVBY SE NACHÁZÍ TATO PLYNÁRENSKÁ ZAŘÍZENÍ A PLYNOVODNÍ PŘÍPOJKY :

- plynovody STL PE d 50, 63, 90 a 110 + STL plynovodní přípojky

Vzdálenost vnější hrany betonového základu stožáru od líce plynárenského zařízení a plynovodních přípojek musí být minimálně 500 mm. Hloubku základu stožáru nutno určit tak, aby stabilita stožáru zůstala zachována i při odkrytí sousedního plynárenského zařízení.

Pro uložení kabelů VO bude dodržena prostorová norma (ČSN 73 60 05).

- Požadujeme zachovat stávající niveletu vozovky (komunikace).
- Dopravní značení musí být umístěno od stávajícího plynárenského zařízení a plynovodních přípojek (dále jen PZ) v minimální vzdálenosti 1 m.
- Při vysazování stromů a okrasných dřevin požadujeme dodržet od stávajícího PZ vzdálenost minimálně 2 m na obě strany.
- Po odtěžení stávající konstrukce komunikace bude podstatně sníženo krytí stávajícího PZ. Proto je vyloučeno použití těžké mechanizace (zejména válců s trny, zemních fréz atd.) přímo nad potrubím. Při provádění prací je třeba věnovat zvýšenou pozornost a opatrnost u míst s odbočkami, kde navrtávací odbočkový T-kus vyčnívá nad vlastní porubí a mohlo by dojít k jeho odtržení. Dále je třeba ověřit polohu přípojek, které jsou nad vlastním potrubím PZ a navíc zpravidla uloženy kolmo na plynovod (tím i komunikaci).

Nové uliční vpusti musí být umístěny od stávajícího PZ v minimální vzdálenosti 0,5 m od jeho okraje.

- obrysy kanalizačních šachet budou umístěny minimálně 500 mm od obrysu plynárenského zařízení a plynovodních přípojek
 - při křížení plynovodů z materiálu PE bude provedena kontrola funkčnosti signalizačního vodiče diagnostika stavu potrubí
 - pokud realizace stavby vyvolá výškovou nebo směrovou úpravu trasy plynárenského zařízení a plynovodních přípojek, bude toto posuzováno jako přeložka. Náklady budou hrazeny investorem stavby.
-

V rozsahu této stavby souhlasíme s povolením stavby dle zákona 183/2006 Sb. ve znění pozdějších předpisů. Tento souhlas platí pro územní řízení, řízení o územním souhlasu, veřejnoprávní smlouvy pro umístění stavby, zjednodušené územní řízení, ohlášení, stavební řízení, společné územní a stavební řízení, veřejnoprávní smlouvu o provedení stavby nebo oznámení stavebního záměru s certifikátem autorizovaného inspektora.

GridServices, s.r.o.

Plynárenská 499/1
Zábrdovice
602 00 Brno
T +420532221111
F +420545578571
E info@gridservices.cz
I www.gridservices.cz
IČ: 27935311
DIČ: CZ27935311

Zapsán do obchodního rejstříku:
Krajský soud v Brně
oddíl C, vložka 57165
26.07.2007

Bankovní spojení:
Československá obchodní banka,
a.s.
Číslo účtu: 17837923
Kód banky: 0300

V zájmovém území se mohou nacházet plynárenská zařízení jiných vlastníků či správců, případně i dlouhodobě nefunkční/neprovozovaná plynárenská zařízení bez dostupných informací o jejich poloze a vlastnictví.

Plynárenské zařízení a plynovodní přípojky jsou dle ust. § 2925 zákona č. 89/2012 Sb., občanského zákoníku, provozovány jako zařízení zvlášť nebezpečné a z tohoto důvodu jsou chráněny ochranným pásmem dle zákona č. 458/2000 Sb. ve znění pozdějších předpisů.

Nedodržení podmínek uvedených v tomto stanovisku zakládá odpovědnost stavebníka za vzniklé škody.

Rozsah ochranného pásma je stanoven v zákoně 458/2000 Sb. ve znění pozdějších předpisů.

Při realizaci uvedené stavby budou dodrženy podmínky pro provádění stavební činnosti:

1) Za stavební činnosti se pro účely tohoto stanoviska považují všechny činnosti prováděné v ochranném pásmu plynárenského zařízení a plynovodních přípojek (tzn. i bezvýkopové technologie a terénní úpravy) a činnosti mimo ochranné pásmo, pokud by takové činnosti mohly ohrozit bezpečnost a spolehlivost plynárenského zařízení a plynovodních přípojek (např. trhací práce, sesuvy půdy, vibrace, apod.).

2) Stavební činnosti je možné realizovat pouze při dodržení podmínek stanovených v tomto stanovisku. Nebudou-li tyto podmínky dodrženy, budou stavební činnosti, považovány dle § 68 zákona č. 458/2000 Sb. ve znění pozdějších předpisů za činnost bez našeho předchozího souhlasu. Při každé změně projektu nebo stavby (zejména trasy navrhovaných inženýrských sítí) je nutné požádat o nové stanovisko k této změně.

3) Před zahájením stavební činnosti bude provedeno vytyčení trasy a přesné určení uložení plynárenského zařízení a plynovodních přípojek. Vytyčení trasy provede příslušná provozní oblast (formulář a kontakt naleznete na www.gridservices.cz nebo NONSTOP zákaznická linka 800 11 33 55). Při žádosti uvede žadatel naši značku (číslo jednací) uvedenou v úvodu tohoto stanoviska. O provedeném vytyčení trasy bude sepsán protokol. Přesné určení uložení plynárenského zařízení a plynovodních přípojek je povinen provést stavebník na svůj náklad. Bez vytyčení trasy a přesného určení uložení plynárenského zařízení a plynovodních přípojek stavebníkem nesmí být vlastní stavební činnosti zahájeny. Vytyčení plynárenského zařízení a plynovodních přípojek považujeme za zahájení stavební činnosti.

4) Bude dodržena mj. ČSN 73 6005, TPG 702 04, zákon č. 458/2000 Sb. ve znění pozdějších předpisů, případně další předpisy související s uvedenou stavbou.

5) Pracovníci provádějící stavební činnosti budou prokazatelně seznámeni s polohou plynárenského zařízení a plynovodních přípojek, rozsahem ochranného pásma a těmito podmínkami.

6) Při provádění stavební činnosti, vč. přesného určení uložení plynárenského zařízení je stavebník povinen učinit taková opatření, aby nedošlo k poškození plynárenského zařízení a plynovodních přípojek nebo ovlivnění jejich bezpečnosti a spolehlivosti provozu. Nebude použito nevhodného nářadí, zemina bude těžena pouze ručně bez použití pneumatických, elektrických, bateriových a motorových nářadí.

7) Odkryté plynárenské zařízení a plynovodní přípojky budou v průběhu nebo při přerušení stavební činnosti řádně zabezpečeny proti jejich poškození.

8) V případě použití bezvýkopových technologií (např. protlaku) bude před zahájením stavební činnosti provedeno úplné obnažení plynárenského zařízení a plynovodních přípojek v místě křížení na náklady stavebníka. V případě, že nebude tato podmínka dodržena, nesmí být použita bezvýkopová technologie.

9) Stavebník je povinen neprodleně oznámit každé i sebemenší poškození plynárenského zařízení nebo plynovodních přípojek (vč. izolace, signalizačního vodiče, výstražné fólie atd.) na telefon 1239.

10) Před provedením zásypu výkopu bude provedena kontrola dodržení podmínek stanovených pro stavební činnosti, kontrola plynárenského zařízení a plynovodních přípojek. Kontrolu provede příslušná provozní oblast (formulář a kontakt naleznete na www.gridservices.cz nebo NONSTOP zákaznická linka 800 11 33 55). Při žádosti uvede žadatel naši značku (číslo jednací) uvedenou v úvodu tohoto stanoviska. Povinnost kontroly se vztahuje i na plynárenské zařízení, které nebylo odhaleno. O provedené kontrole bude sepsán protokol. Bez provedené kontroly nesmí být plynárenské zařízení a plynovodní přípojky zasypány. V případě, že nebudou dodrženy výše uvedené podmínky, je stavebník povinen na základě výzvy provozovatele plynárenského zařízení a plynovodních přípojek, nebo jeho zástupce doložit průkaznou dokumentaci o nepoškození plynárenského zařízení a plynovodních přípojek během výstavby nebo provést na své náklady kontrolní sondy v místě styku stavby s plynárenským zařízením a plynovodními přípojkami.

11) Plynárenské zařízení a plynovodní přípojky budou před zásypem výkopu řádně podsypány a obsypány těženým pískem, bude provedeno zhutnění a bude osazena výstražná fólie žluté barvy, vše v souladu s ČSN EN 12007-1-4, TPG 702 01, TPG 702 04.

12) Neprodleně po skončení stavební činnosti budou řádně osazeny všechny poklopy a nadzemní prvky plynárenského zařízení a plynovodních přípojek.

13) Poklopy uzávěrů a ostatních armatur na plynárenském zařízení a plynovodních přípojkách, vč. hlavních uzávěrů plynu (HUP) na odběrném plynovém zařízení udržovat stále přístupné a funkční po celou dobu trvání stavební činnosti.

14) Případné zřizování staveniště, skladování materiálů, stavebních strojů apod. bude realizováno mimo ochranné pásmo plynárenského zařízení a plynovodních přípojek (není-li ve stanovisku uvedeno jinak).

15) Bude zachována hloubka uložení plynárenského zařízení a plynovodních přípojek (není-li ve stanovisku uvedeno jinak).

16) Při použití nákladních vozidel, stavebních strojů a mechanismů zabezpečit případný přejezd přes plynárenské zařízení a plynovodní přípojky uložení panelů v místě přejezdu plynárenského zařízení.

Platí pouze pro území vyznačené v příloze tohoto stanoviska a to 24 měsíců ode dne jeho vydání.

V případě dotčení pozemku v majetku společnosti GasNet, s.r.o. je třeba dále projednat smluvní vztah k tomuto pozemku. Kontakt na projednání naleznete na adrese www.gasnet.cz/cs/kontaktni-system/, činnost "Smluvní vztahy - pozemky a budovy plynárenských zařízení", případně na NONSTOP zákaznické lince 800 11 33 55.

Za správnost a úplnost dokumentace předložené s žádostí včetně jejího souladu s platnými předpisy plně zodpovídá její zpracovatel. Stanovisko nenahrazuje případná další stanoviska k jiným částem stavby.

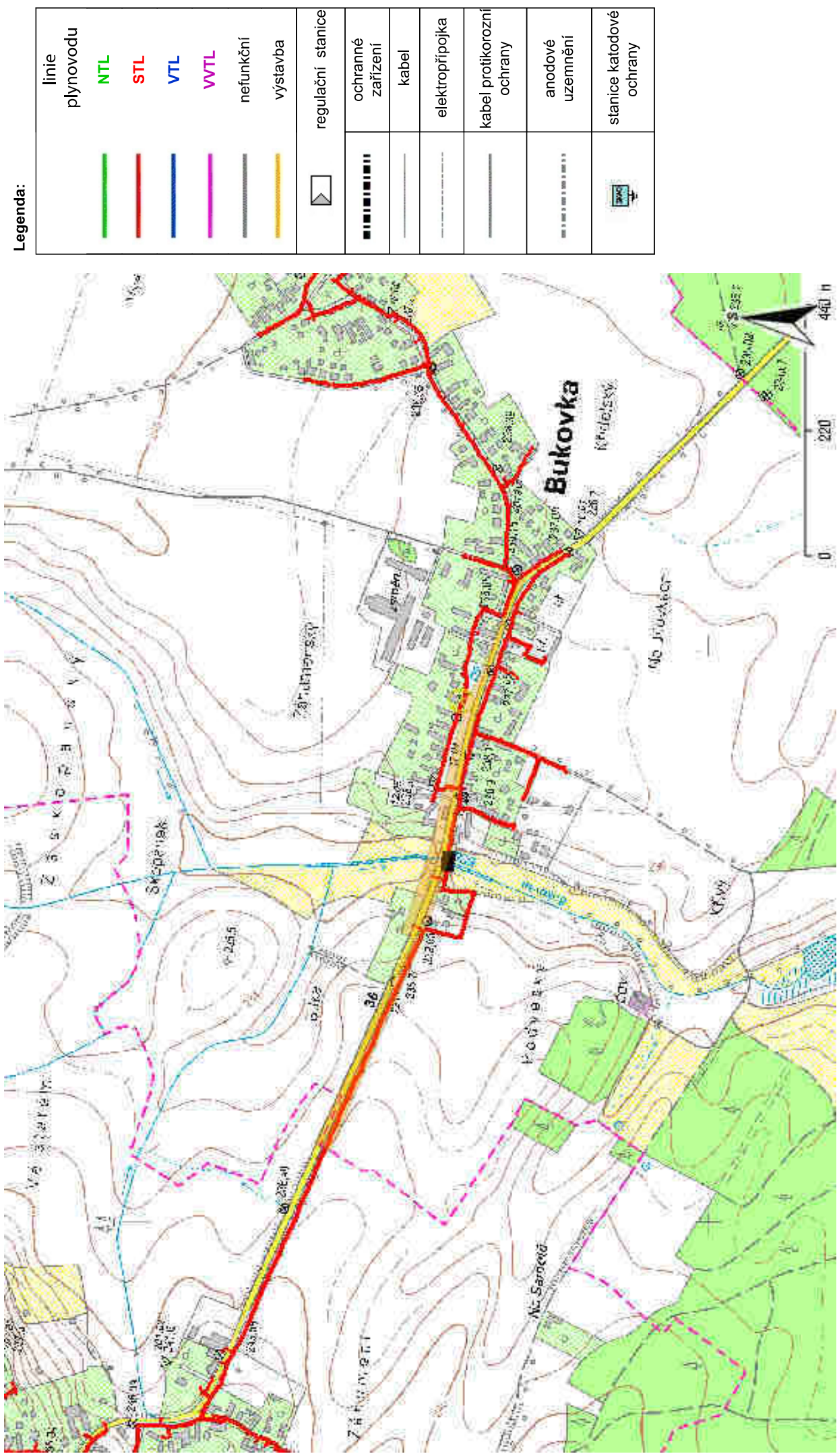
V případě další korespondence nebo jednání (např. změna stavby) uvádějte naši značku - 5001588701 a datum tohoto stanoviska. Kontakty jsou k dispozici na www.gridservices.cz nebo NONSTOP zákaznická linka 800 11 33 55.

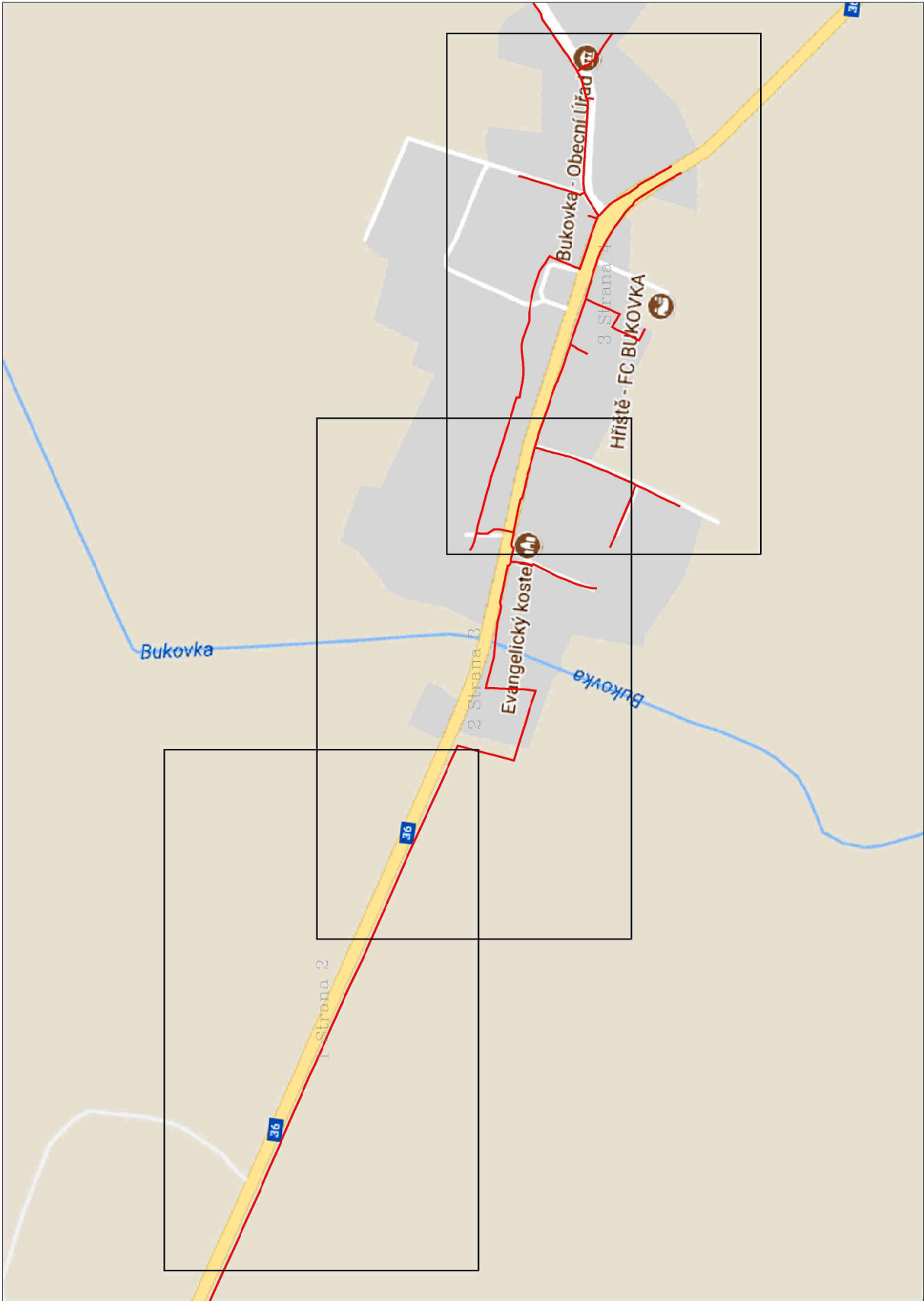
GasNet, s.r.o.
zastoupená společností GridServices, s.r.o., IČ 279 35 311
Pavel Gabriel
Technik externích požadavků
Odbor zpracování externích požadavků
+420495563464
pavel.gabriel@innogy.com

Přílohy: Orientační zakres plynárenského zařízení, Detailní zakres plynárenského zařízení, Ověřená příloha žadatele, Ověřená příloha žadatele, Ověřená příloha žadatele, Ověřená příloha žadatele








Příloha: Orientační zakres plynárenského zařízení. Tato příloha je nedílnou součástí stanoviska č. 5001588701 ze dne 27.09.2017.

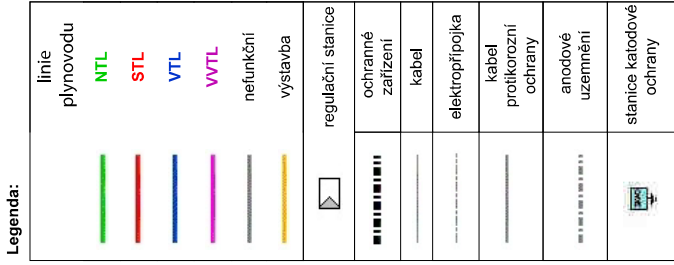
Provozovatel DS: GasNet, s.r.o.; Stavebník: Obec Bukovka , Bukovka č.p. 28 , 53341 Bukovka. K.ú.: Rohovládova Bělá , Bukovka.

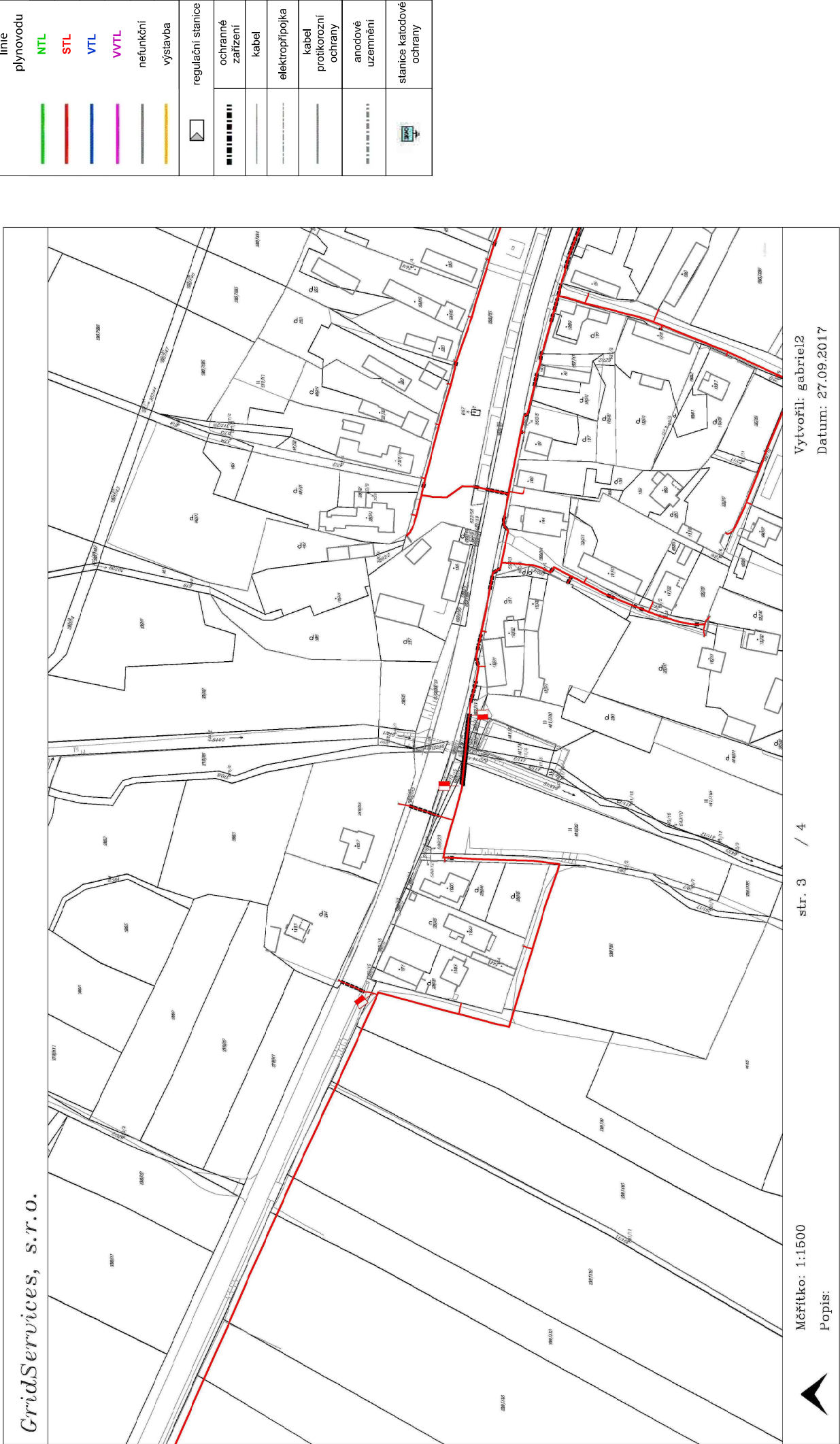




Legenda:

linie	plynovodu
—	NTL
—	STL
—	VTL
—	WTL
—	nefunkční
—	výstavba
	regulační stanice
	ochranné zařízení
	kabel
	elektrodpřipojka
	kabel protikorozní ochrany
	anodové uzemnění
	stanice katodové ochrany





GridServices, s.r.o.

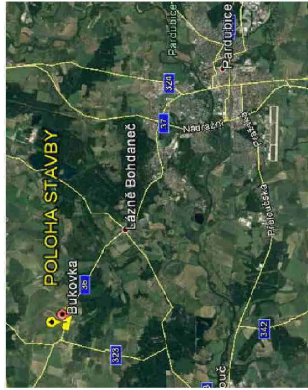


Měřítko: 1:1500
Popis:

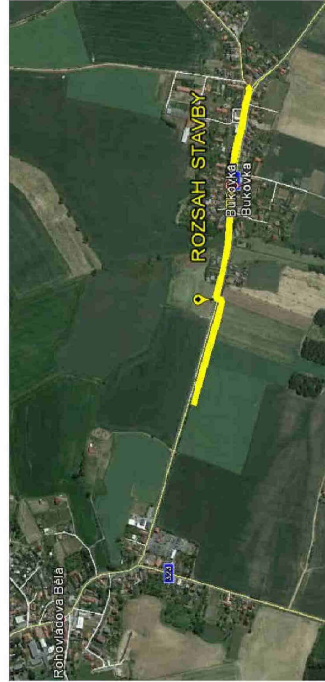
Legenda:

linie	
plynovodu	
NTL	
STL	
VTL	
VTL	
nefunkční	
výstavba	
regulační stanice	
ochranné zařízení	
kabel	
elektropřípojka	
kabel protikorozní ochrany	
anodové uzemnění	
stanice katodové ochrany	

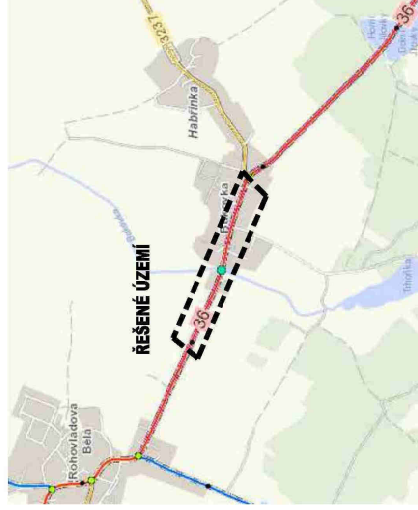
POLOHA stavby



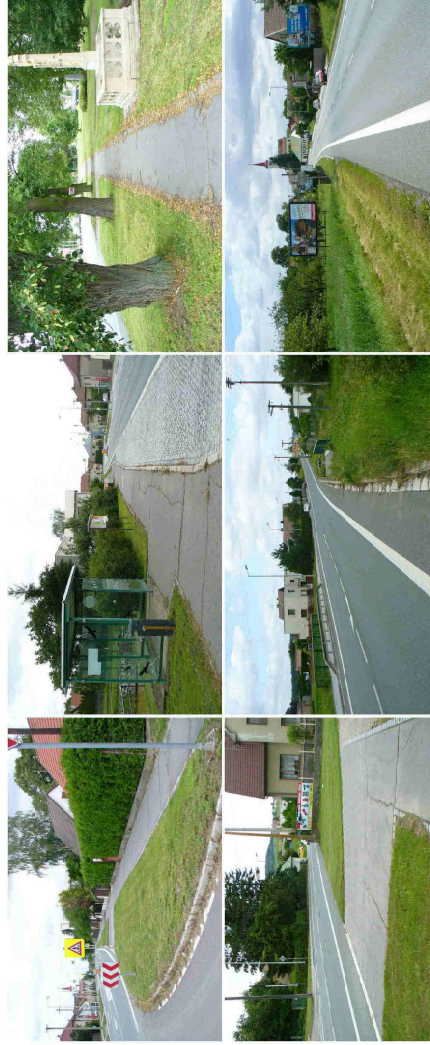
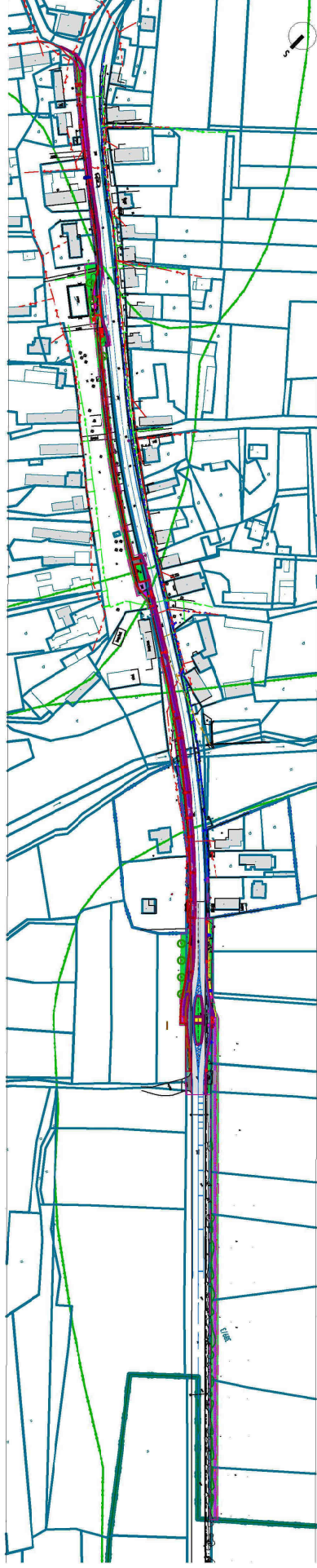
POLOHA stavby



SILNIČNÍ SÍT'



ROZSAH STAVBY



STEZKA PODÉL SIL. I/36 A VJEZDOVÝ OSTRŮVEK, OBEC BUKOVKA

název stavebního záměru

C. SITUAČNÍ VÝKRESY

část PJ / číselní dokumentu

OBEC BUKOVKA

Bukovka 28, 533 41 Lázně Běldáně

Ing. Pavla Friedrichová Sitrčková - starostka, tel. 724728455

starostka

obec Bukovka, k.ú. Bukovka, podél sil. I/36

místní stavby

Ing. Aleš Hlavatý

odpovědný projektant

Ing. Aleš Hlavatý

výpracoval

kontroloval

Ing. Aleš Hlavatý

výpracoval

CELKOVÁ SITUACE A VÝKRES ŠIRŠÍCH VZTAHŮ

název přílohy

zhotovitel PD

A. H.

Ing. Aleš Hlavatý - IČ 88517021, DIČ CZ7703283313

Projektováni v oboru Dopravní stavby, ČA 701386

775 906 253 | Husova 1846, Pardubice-Bílá Píedměstí, 53003

ales.hlavaty@projektantpardubice.cz | web: www.projektantpardubice.cz

DEF. M.

mřížka:

1709

číslo vzh.

09/2017

datum

DŮR

stápní PD

lit

C.1

číslo přílohy

