



**Zpráva o přítomnosti archeologických situací v trase napojení budoucí
komunikace II/322 na D35 MÚK Dašice**

Východočeské muzeum v Pardubicích

2019

Mgr. Tomáš Zavoral, DiS.
Mgr. Tereza Jošková
Mgr. Martin Lanta
PhDr. Jan Jílek, PhD.



Zřizovatelem
Východočeského muzea
je Pardubický kraj

Zámek 2
53002 Pardubice

vcm@vcm.cz
tel.: +420 466 799 240

IČ: 14450542
DIČ: CZ14450542

Úvod

V polovině r. 2019 bylo Východočeské muzeum v Pardubicích (dále jen VČM) osloveno Správou a údržbou silnic Pardubického kraje (dále jen SÚS) k vytvoření odborné rešerše o přítomnosti archeologických nálezů pod budoucí stavbou napojení komunikace II/322 na D35 MÚK Dašice (dále jen stavba). Zpráva má sloužit především pro účely budoucího výběrového řízení zahrnující jak záchranný archeologický výzkum (dále jen ZAV) tak zemní práce pro tento výzkum.

Z pohledu archeologické památkové péče je třeba k. ú. Dašice považovat za území s archeologickými nálezy (dále ÚAN) ve smyslu § 22 odst. 2 zákona č. 20/1987 Sb., o státní památkové péči, v platném znění („*Má-li se provádět stavební činnost na území s archeologickými nálezy, jsou stavebníci již od doby přípravy stavby povinni tento záměr oznámit Archeologickému ústavu a umožnit jemu nebo oprávněné organizaci provést na dotčeném území záchranný archeologický výzkum*“).

Nejstarší archeologické nálezy pocházejí již z mladší a pozdní doby kamenné (neolit a eneolit), zejména pak z mladší a pozdní doby bronzové (k. popelnicových polí: lužická a slezskoplatěnická), z doby železné (halštatské i laténské), rovněž i z doby římské a stěhování národů. Nechybí pak ani doklady raného, vrcholného středověku a novověku. Trasa plánované komunikace je situována do prostoru východního Polabí. Tato oblast náleží k regionům s vysokou koncentrací archeologických památek (sídlíšť a pohřebišť). Tento stav můžeme interpretovat tak, že v pravěku a středověku byly osídlovány především terasy zvedající se nad tokem Labe, které představovalo nejen zdroj vody, ale také důležitý komunikační koridor, jenž spojoval oblast východočeskou s regionem středních a severních Čech a s územím německého Polabí. **S velkou mírou pravděpodobnosti lze tedy očekávat, že na předmětném území dojde k lokalizaci mnoha archeologických situací a nálezů.**

Byly využity tyto zdroje dat:

1. Informace publikované v odborné literatuře.
2. Informace publikované v regionální literatuře.
3. Aplikace Archeologická Mapa Archeologického ústavu AV ČR, Praha v.v.i. (centrální databáze archeologických památek ČR obsahující i "Excerpta" Muzea východních Čech v Hradci Králové).
4. Mapové podklady VČM v Pardubicích.
5. Poznatky z leteckého průzkumu a leteckého snímkování (www.cuzk.cz)
6. Údaje ze sbírkové evidence (9. podsbírká archeologická) VČM v Pardubicích



Zřizovatelem
Východočeského muzea
je Pardubický kraj

Zámek 2
53002 Pardubice

vcm@vcm.cz
tel.: +420 466 799 240

IČ: 14450542
DIČ: CZ14450542

k. ú. Dašice ve světle archeologických nálezů

Lokalizace a stručné přírodní podmínky

Katastrální území Dašic je situováno v těsné blízkosti (cca 10 km východně) krajského města Pardubice ve východních Čechách. Z geomorfologického hlediska náleží sledovaná oblast k okrsku Dašická kotlina, která se nachází ve východní části podcelku Pardubická kotlina a jež je součástí Východolabské tabule, nadmořská výška se zde pohybuje kolem 227 m. n. m. Hlavní hydrologickou tepnu představuje řeka Labe, protékající nedaleko obce. Přímo skrz město pak protéká říčka Loučná s přítokem v podobě Kostěnického potoka, do něhož se pak severně od obce vlévá říčka Lodrantka (*Demek – Mackovčín eds. 2006; Faltysová – Bárta a kol. 2002*).

Geologie je zde tvořena středopleistocenní a mladopleistocenní říční terasou (místa se vyskytují pokryvy z vátých písků), nivami s erozně denudačním povrchem s přítomností kryopedimentů na coniackých vápnatých jílovcích (*Demek a kol. 1965; Demek – Mackovčín eds. a kol. 2006, 116*). Přirozený půdní pokryv tvoří arenické kambizemě z písků či štěrkopísků a lokálně se objevují modální fluvizemě (*Faltysová – Bárta a kol. 2002, 40*). Podloží zde tvoří nezpevněné sedimenty v podobě hlíny, písku a stěrku (www.geology.cz).

Stručný historický úvod a dosavadní archeologické bádání

Konkrétní datum založení vesnice, případně její povýšení na město není známo. Ještě v roce 1399 jsou Dašice uváděny, jako vesnice a statut městečka s trhovým právem získávají roku 1437. První skutečný písemný doklad o existenci Dašic je z roku 1318. Roku 1349 zde vzniká zděný (příp. kamenný) kostel a je založena zdejší tvrz. Název obce je odvozován od označení „ves lidí Dašových (z osobního jména Daš) nebo lidí Dachových“ (*Černá 2013, 7*).

První archeologické nálezy zde byly učiněny již v polovině 19. století, při budování silnice vedoucí z Dašic do Pardubic. Je velmi pravděpodobné, že po obou jejích stranách se tehdy nacházelo pohřebiště z pozdní doby bronzové (slezskoplatěnická kultura). Naneštěstí byla výstavba silnice značně devastující a z původně patrně rozsáhlého popelnicového pohřebiště se podařilo zachránit pouze torzo¹ (*Černá 2013, 49; Vokolek 2001, 4*). Následovaly různé drobné solitérní nálezy, např. v roce 1855 (při kopání základů domu) byla získána bronzová sekerka s tulejkou a očkem z mladší doby bronzové (*Sklenář 2011, 57*).

Významné archeologické lokality v rámci Dašic pak představovala zejména pole patřící panu Jelínkovi (parc. č. 1217 a 1206, dnes označováno jako poloha Kosejčínský). Zde byly roku 1878, při hloubení písniku po levé straně silnice ke Zmíněmu (hlavní komunikace směrem do Pardubic), nalezeny další žárové hroby slezskoplatěnické kultury (příloha 1, obr. 1 a 2) a také kostrové hroby z mladohradištního období (10./11. stol.). Jen o tři roky později bylo při těžbě v písniku vykopáno

¹ Do dnešních dob je dochován jen zlomek keramických nádob, ty jsou uloženy jednak ve Východočeském muzeu v Pardubicích a také v Národním muzeu v Praze.



dalších 16 kostrových raně středověkých hrobů s výbavou, jako železné nože, bronzové kroužky a záušnice (*Kašpárek-Janošek – Matoušková 2017, 4–5, a další lit.*).

Druhou významnou lokalitu pak představovala pole pana Prokeše (příloha 1, obr. 1 a 2), situovaná za silnicí naproti polím pana Jelínka, kde pokračovalo osídlení a pohřebiště z období popelnicových polí (*Černá 2013, 46; Vokolek 2001, 4*). Z období konce 19. století je možno zmínit ještě zajímavý nález bronzového nože z mladší doby bronzové s klenutou čepelí (příloha 1, obr. 3) z prostoru bývalého cukrovaru (*Vokolek 2001, 4*), či hrot raně středověkého šípů při kopání cukrovarek rybníků (*Černá 2013, 51*). Opravdu významný nález pak na konci 19. století představovala kolekce šesti antických (řeckých) mincí, spadající do 3. stol. před. Kr. (*Šebek – Petrtyl 1970, 45; Smejtek – Lutovský – Milítký 2013, 84*).

S nástupem 20. století se výskyt archeologických nálezů začíná značně rozrůstat, včetně jejich chronologické variability (k tomu obsáhle *Kašpárek-Janošek – Matoušková 2017, 4–5, s další lit.*; *Černá 2013, s další lit.*). Jen pro názornost lze zmínit nález mamutích stoliček, který byl učiněn severně od obce podél říčky Lodrantky (*Potěšil 1923, 53*). Velmi zajímavý byl pak nález keramických fragmentů předaný v roce 1919; ten by totiž mohl naznačovat, že se v prostoru silnice z Pardubic na Dašice nacházely, mimo žárové popelnicové hroby i hroby z doby laténské (mladší doby železné tj. cca 480-50/35 BC). Jednalo se o torzo pohárovité nádoby ze starších úseků mladší doby železné (tj. 5–1. pol. 3. stol AD) a dle původních zpráv se měla nacházet u kostry. Bohužel se však nálezové okolnosti nepodařilo ověřit (*Axamit 1919, 55, tab. III; Filip 1956, 339*).

Mimo pole pana Jelínka a pana Prokeše představuje významnou lokalitu i poloha „Kozejčinský“, kde bylo jen do poloviny 20. století, mimo jiné, objeveno i několik vzácných keramických fragmentů z časné a starší doby římské (*Böhm 1927, 48; Jílek 2015a, 7–9*). S přítomností osídlení z doby římské je nutno počítat i v prostoru vojenských kasáren (*Jílek 2015a*), kde se pak dále západním směrem nacházelo i slezskoplatěnické pohřebiště (*Vokolek 1999, 36*). Pohřebiště též kultury se nacházelo také na pravém břehu Loučné u obce Lány u Dašic (*Vokolek 1999, 87; Černá 2013, 52*).

Necelé 2 km od Dašic, v části zvané Hedčany, se měla nacházet středověká tvrz ze 14. století (či snad již z 11. století srov. *Švecová 2001, 7*), jejíž zbytky naspů byly v terénu patrné ještě v průběhu 19. století (*Kašpárek-Janošek – Matoušková 2017, 5 s příslušnou lit.*).

Od druhé poloviny 20. století probíhají v Dašicích moderní (profesionální) archeologické (zejména záchranné výzkumy), které tak dále posouvají poznání lokality. Zmínit lze potvrzení a odhalení středověké tvrze v centru města s kolekcí nálezů spadající do konce 14. až počátku 19. století (*Kuča 1996, 620-621*). Či je možno uvést, že v roce 1989 byla pracovníky Muzea východních Čech v Hradci králové V. Vokolkem, J. Siglema a J. Kalferstem provedena série nedestruktivních povrchových výzkumů, která přinesla doklady osídlení ze starší doby římské a středověku na parcele č. 814/1.

O tom, že má Dašicko z hlediska archeologie stále co nabídnout, svědčí i nové nálezy a pozitivní záchranné archeologické výzkumy v posledních desetiletích, kdy je oblast sledována pracovníky archeologického oddělení východočeského muzea v Pardubicích. K poznání Dašicka tak přispěl i unikátní nález depotu z mladší doby bronzové (cca 1250/1200–1025 BC) čítající na několik desítek předmětů. Nechyběly zde například bronzové faléry, růžicovité závěsky (příloha 1, obr. 4), ale i velké spirálovité nápažníky. Dále byla v roce 2012 na parc.č. 1441/2 provedena organizovaná prospekce pomocí detektoru kovů, při níž bylo nalezeno několik fragmentů římsko-provinciálních spony (příloha 1, obr. 6) ze starší doby římské (*Jílek 2015a, 7, 9–11*). Během modernizace stávající



silnice ve středu obce v roce 2013 byl získán četný soubor nálezů z 12.–19. století. Z nedávné doby pak pocházejí solitérní nálezy pocházející z mladší doby laténské a to drobný bronzový závěsek a záponka s hlavou koně viz příloha 1, obr. 5 (Jílek 2015b, 107, obr. 159, obr. 160).

Vzhledem k výše uvedeným nálezům a archeologickým situacím je zřejmé, že Dašice představují významnou lokalitu s intenzivním osídlením od pravěku po současnost. Je tedy nutné, aby byly veškeré stavební aktivity související se zemními pracemi bedlivě sledovány a případné archeologické situace zachráněny.

Zvýšená pozornost musí být věnována zejména jihozápadně od obce (příloha 1, obr. 1 a 2) ležícím polohám, kde se nacházela pole pana Prokeše a naproti přes silnici pana Jelínka. Obě představují významné archeologické lokality s přítomností žárového pohřebiště slezskoplatěnické kultury (pozdní doba bronzová - halštatská), a také kostrových hrobů z raného středověku (resp. mladohradištního období 10.–11.století AD), snad i rozrušené hroby doby laténské. V neposlední řadě je zde rovněž zachyceno i osídlení z doby římské. Další Zvýšená pozornost se týká JV části extravilánu Dašic v okolí osady Hedčany.

Přímo ve sledovaném prostoru pak byly, mimo výše uvedené situace (viz příloha č. 1, obr. 1 a 2), získány v minulosti následující archeologické nálezy:

Poloha Koutský

Doba bronzová- mladší–pozdní (tj. cca 1250–800/750 BC): bronzová faléra (AR011635), bronzový nůž listovitého tvaru (AR011634) a drobná šipka s křídélky a tulejí (AR011633)

Doba bronzová- střední – pozdní: bronzový závěsek ze (AR011950)

Doba laténská (480–50/35 BC): bronzová záponka s hlavou koně (LT C, AR011672) a bronzový kuželkovitý závěsek (AR011671)

Vrcholný středověk–raný novověk: bronzový kapesní kalendář (AR011949), lotová závaží (AR011932), opaskové a šatní přezky (AR011930-011931,011936, 011779), bronzový prsten (AR011780)

Parc. č. 1371/5 a 1371/6

Starší doba římská (cca 0–150 AD): trubkovitá spona typ Almgren 75 (AR011184)

Parc. č. 1441/46

Středověk: keramické fragment (AR011946) a lotůvko (AR011948)

Parc. č. 1441/2, 46, 51-55, 58

Doba římská: bronzová spona



Podél Kostěnického potoka a na „Dolní obci“

Vrcholný středověk–raný novověk: zlomek chomoutu z koňského postroje (AR011998), záponky „lvíček“ (AR011952), opaskové zápony (AR011997)

Parc.č. 338

Středověk: keramické fragmenty (AR04767)

Parc.č. 1205/18

Neolit (cca 5600-4200 BC: fragment broušeného nástroje (AR04846)

Středověk–novověk: keramické fragmenty (AR04847)

Naproti kasáren u Kostěnického potoka

Vrcholný středověk–novověk: opasková přezka (AR011393)

Parc.č. 1568/8

Doba římská: stříbrný denár - císař Hadrianus (AR011190)

Raný novověk: opasková přezka a záponka v podobě lva (AR011189 a AR011188)

Mezi kasárnami a JZD

Doba bronzová: zlomek bronzové sekerky (AR011202)

Vrcholný středověk–raný novověk: fragment hlavně palné zbraně (AR011203), zlomek opaskové přezky (AR011200)

Poloha Kozejčinský

Doba laténská: spona typu nauheim (pozdní doba lat., AR011673) bronzový závěsek (AR011670), pozn. koord.13-42-04, 275:104.

Vrcholný středověk–raný novověk: šatová přezka, nášivka, záponka ve tvaru lvíčka a anděla, ševcovský pečetní prsten, pečetidlo (AR011953–011956)

Parc. č. 1287

Doba bronzová (mladší – pozdní cca 1300–800/750 BC): bronzová šipka s křídélky (AR011145)

Raný novověk: záponka ve tvaru lva (AR011159)



Poloha Lánské parc. č. 1584/16

Depot z mladší doby bronzové (lužická kultura): bronzové spirálovité ozdoby, drobné spirálky bronzové terče (faléry) a bronzové spirálovité nápažníky (AR006791–006813).

Dašice – Hedčany

Parc.č. 814/1

Středověk (resp. 12.- poč. 15. stol.): přezka (AR011883), nákončí opasku (AR011882)

Doba římská: zlomek bronzové nádoby (AR011881)

Doba bronzová – popelnicová pole: zlomek kruhového šperku (AR011880)

Mladší pravěk – novověk: zlomek hraněného kroužku (AR011879)

Koordináty ZM 10, 13-42-05, Z010/J139 mm

Doba římská: bronzová spona s očky (AR09508)

Středověk: keramické fragmenty (ARO09507)

V lednu 1905 nález J. Prokeše: bronzové jehlice, dvě zlaté mince + roku 1906 ostruha, nože, jehlice, peníze a klíče, které údajně rovněž nalezl u Hedčan při stavbě turbíny mlynář Prokeš.

V centru města: ZAV č.j. VČM 268/2013, II/322 AR010300: středověk – novověk

Západní okraj obce ZAV č.j. VČM 674/2015, 14 RD – ZTV – AR011747: PP, ml. dř, DSN, RS



Zřizovatelem
Východočeského muzea
je Pardubický kraj

Zámek 2
53002 Pardubice

vcm@vcm.cz
tel.: +420 466 799 240

IČ: 14450542
DIČ: CZ14450542

Závěr

Návrh způsobu provádění skrývkových prací pro předstihový ZAV

Z výše uvedených informací lze vytvořit určitou predikci výskytu archeologických situací v úseku předmětné stavby. Na základě této predikce byly vybrány tzv. **ohrožené úseky**, kde proběhne plošná skrývka orníčních vrstev v rámci celé šířky komunikace (včetně sjezdů, nájezdů, křižovatek či jiných terénních zásahů v bezprostředním okolí trasy komunikace. Tato skrývka bude realizována za použití strojů s rovnou lžicí tzv. svahovkou až na podloží. Veškeré skrývkové práce musí být za přítomnosti archeologa. **V úsecích s tímto postupem skrývek je předpoklad nálezů archeologických situací 50 – 100%**

Na zbylých úsecích proběhne tzv. sondážní rýhování, tzn., budou provedeny 4 sondážní rýhy v šíři budoucího tělesa komunikace, za použití rovněž stroje s rovnou lžicí tzv. svahovkou. Pokud se v rámci sondážních rýh lokalizují archeologické situace, bude okolí tohoto místa skryto plošně. O rozsahu této sekundární plošné skrývky bude rozhodováno na základě typu a charakterů konkrétních archeologických situací zachycených v sondážních rýhách. **V úsecích s tímto postupem skrývek je předpoklad nálezů archeologických situací 0 – 50%**

Výše zmíněnému rozdělení odpovídá i grafické zpracování situačního výkresu stavby (příloha 2, obr. 1 a 2). Červeně jsou na něm vyznačeny parcely, ze kterých pocházejí pozitivní archeologická zjištění popisované v této zprávě. Za takovéto místo je považováno i historické jádro samotných Dašic a samozřejmě plocha bývalého tvrziště v JV části města. Barevné polygony pak vyznačují místa s různým předpokladem archeologického potenciálu v rámci stavby, tj. zelený polygon vyznačuje území, ve kterém lze očekávat výskyt archeologických situací v rozmezí pravděpodobnosti 50 – 100% a žlutý polygon v rozmezí 0 – 50%. (příloha 2, obr. 1). Tomuto rozdělení pak odpovídá i návrh rozsahu a umístění plošných skrývek či sondážního rýhování (příloha 2, obr. 2). **Plošné skrývky jsou navrženy od počátku stavby do km 1,10 a poté od km 2,25 do konce trasování stavby (km 2,952). Rýhování pak od km 1,10 do km 2,25. Plošný rozsah sondážního rýhování (při 4 rýhách širokých 2m) vychází cca 10 291 m². Plocha celkových skrývek pak vychází na cca 87 670 m².**



Předpoklad nákladů na předstihový ZAV:

Reálný výpočet nákladů na vlastní ZAV bez předem provedených skrývek je velmi obtížné určit. Pro návrh reálných nákladů na předstihový ZAV (dohled skývek a dohled sondážního rýhování) bylo tedy vycházeno z metodického pokynu Archeologického Ústavu v Praze (viz příloha 3).

A. Skrývkové práce

Archeologický dohled, rekognoskace terénních situací a celkové vyhodnocení potenciálních lokalit:

Nad plochu 1 ha – 4 000 Kč na každý načatý hektar

Sondážní rýhy: 10, 291 ha tj. 11 x 4 000 Kč = **44 000 Kč**

Sondážní rýhy – možné rozšíření do plochy (předpoklad 20 %) 52, 306 x 20% = 10,46 ha x 4 000 =
41 840 Kč

Plošné skrývky: 87,67 ha tj. 88 x 4 000 Kč = **352 000 Kč**

Závěrečná zpráva s vyhodnocením a návrhem nákladů na vlastní ZAV: **30 000 Kč**

Dohled skrývkových prací celkem: 44 000 + 41 840 + 352 000 + 30 000 = **467 840 Kč bez DPH**

B. Provádění vlastního archeologického odkryvu

S přihlédnutím k předpokládanému archeologickému potenciálu lokality popsaného výše a s ohledem na to, že nelze predikovat rozsah a charakter archeologických situací pod neskrytou ornici **nelze proto relevantně a zcela přesně vyčíslit náklady na možný celkový ZAV** dokud nebudou provedeny kompletní skrývkové práce a sondážní rýhy. Pokud však při skrývkových pracích, budou lokalizovány archeologické situace, je nutné se řídit metodikou Archeologického Ústavu (viz příloha č. 3). Tato však nemůže být aplikována před zahájením skrývkových prací jako klíč k sestavení přesnějšího rozpočtu. Pro potřeby výběrové řízení a navržení kompletní ceny byl tedy použit jiný klíč, který zohledňuje výše zmíněnou predikci, která však nemusí odpovídat realitě. Další pomocnou informací pak byly nedávno realizované či stále probíhající ZAV na obdobných liniových stavbách (D35 a I/37 Chrudim – Slatiňany) na kterých jsou již spočítány výsledné náklady na celkový ZAV.



Zřizovatelem
Východočeského muzea
je Pardubický kraj

Zámek 2
53002 Pardubice

vcm@vcm.cz
tel.: +420 466 799 240

IČ: 14450542
DIČ: CZ14450542

Odhad ceny vlastního ZAV včetně zpracování a vyhodnocení:

1. Plošný ZAV v místech s možností výskytu archeologických nálezů 50 – 100%

Předpokládané náklady za 1 ha skryté plochy včetně zpracování 350 000 Kč

Celková plocha 87,67 ha, tj. $87,67 \times 350\,000 = \mathbf{30\,684\,500\,Kč}$

2. Plošný ZAV v místech s možností výskytu archeologických situací 0 – 50%

Předpokládané náklady za 1 ha skryté plochy včetně zpracování 150 000 Kč

Celková plocha 52,306 ha, tj. $52,306 \times 150\,000 = \mathbf{7\,845\,900\,Kč}$

Celková odhadované náklady na ZAV včetně zpracování:

$30\,684\,500 + 7\,845\,900 = \mathbf{38\,530\,400\,Kč\ bez\ DPH}$



Zřizovatelem
Východočeského muzea
je Pardubický kraj

Zámek 2
53002 Pardubice

vcm@vcm.cz
tel.: +420 466 799 240

IČ: 14450542
DIČ: CZ14450542

Použitá literatura:

Axamit, J. 1919: Pátrání po kultuře stradonické na Pardubicku, Chrudimsku a Nasavrcku, Památky archeologické 31, 53–58.

Böhm, J. 1927: Drobné prehistorické nálezy I, Památky archeologické 35, 46–63.

Černá, H. 2013: Osudy archeologických památek v malých městských muzeích na příkladu městského muzea v Dašicích, okr. Pardubice. Nepublikovaný rukopis bakalářské práce uložený na FF- Ústavu historických věd Univerzita Pardubice. Pardubice.

Demek, J. a kol. 1965: Geomorfologie Českých zemí. Praha.

Demek, J. – Mackovčín, P. (eds.) 2006: Hory a nížiny. Zeměpisný lexikon ČR. 2. vydání, Agentura ochrany přírody a krajiny ČR Brno. Brno.

Faltysová, H. – Bárta, F. a kol. 2002: Pardubicko. In: Mackovčín, P. – Sedláček, M. (eds.): Chráněná území ČR, svazek IV, Agentura ochrany přírody a krajiny ČR a Ekocentrum Brno. Praha

Filip, J. 1956: Keltové ve střední Evropě. Praha

Jílek, J. 2015a: Osídlení dolního toku řeky Loučné v době římské, Východočeský sborník historický 27, 5-43.

Jílek, J. 2015b (ed.): Proti proudu času. Pardubicko v pravěku a raném středověku. Pardubice

Kašpárek-Janošek, F. – Matoušková, A. 2017: Nálezová zpráva ze záchranného archeologického výzkumu na stavbě „Výstavba 14 rodinných domů + technické a dopravní infrastruktura p.p.č.:1568/8 k. ú. Dašice okr. Pardubice“. čj. VČM 674/2015, nepublikovaná nálezová zpráva uložena: Archiv Východočeského muzea v Pardubicích.

Kuča, K. 1996: Města a městečka v Čechách, na Moravě a ve Slezsku I. Praha.

Potěšil, K. F. 1923: Před dávnými věky, Krajem Pernštýnův III, 52-55.

Sklenář, K. 2011: Pravěké a raně středověké nálezy v Čechách do roku 1870. Praha.

Smejtek, L. – Lutovský, M. – Militký, J. 2013: Encyklopedie pravěkých pokladů. Praha

Šebek, F. – Petrtýl, J. 1970: Historická dokumentárnost nálezů mincí na Pardubicku a Chrudimsku. Pardubice .

Švecová, I. 2001: Dašice od nejstarších dob do poloviny 19. Století. In: In: Vokolek, V. – Švecová, I. – Poddaná, J. (eds.): Dašice, Historie města I. Dašice, 6-28.

Vokolek, V. 1994: Zpráva o archeologickém průzkumu na stavbě plynovodu v Dašicích v r. 1994 (rkp. nálezové zprávy uložen. na archeologickém oddělení ve VČM v Pardubicích). Pardubice.



Vokolek, V. 1999: Východočeská halštatská pohřebiště. Pardubice

Vokolek, V. 2001: Praveké osídlení Dašic. In: Vokolek, V. – Švecová, I. – Poddaná, J. (eds.): Dašice, Historie města I. Dašice, 3–6.

Vokolek, V. 2003: Pohřebiště lužické kultury ve východních Čechách I, Fontes Archaeologici Pragenses 27. Praha



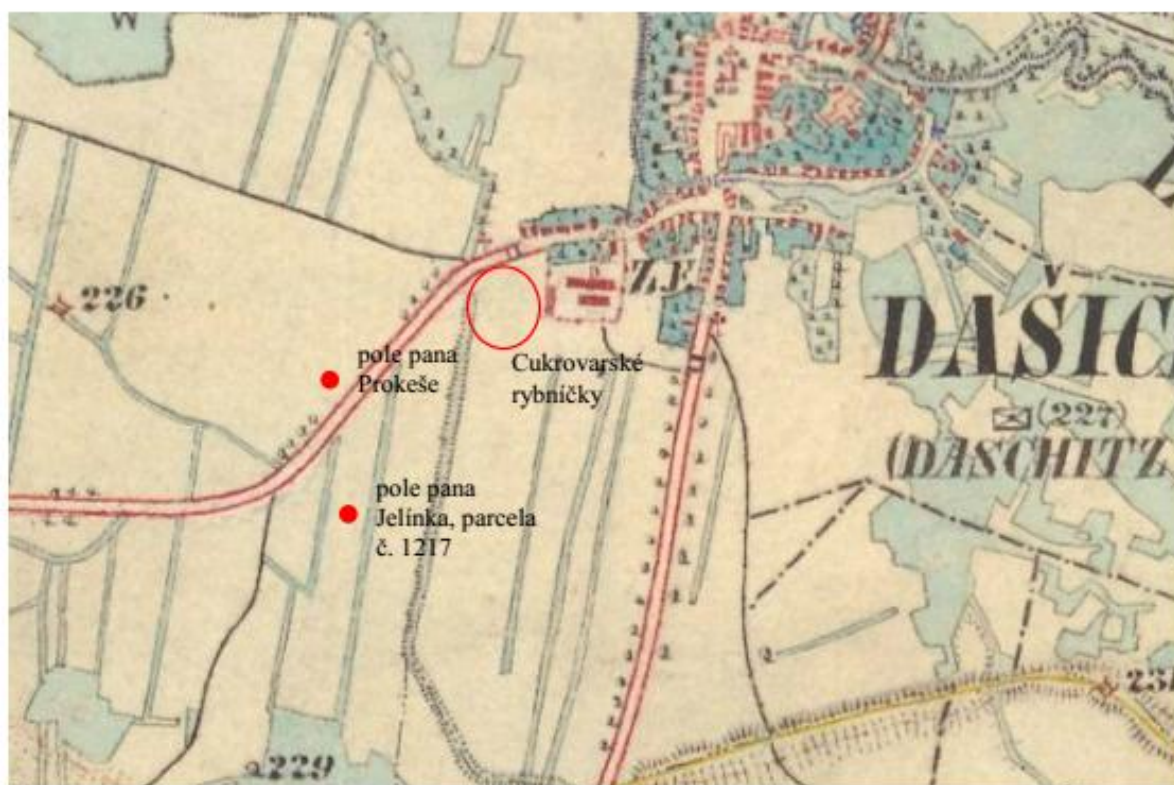
Zřizovatelem
Východočeského muzea
je Pardubický kraj

Zámek 2
53002 Pardubice

vcm@vcm.cz
tel.: +420 466 799 240

IČ: 14450542
DIČ: CZ14450542

PŘÍLOHA Č. 1



Obr. 12. Dašice na mapě III. vojenského mapování (1870 – 1880), M 1: 25 000.

Obr. 1: Významné lokality 19.–poč. 20.stol.; Nález: pohřebiště PP, raného středověku a LT (?)



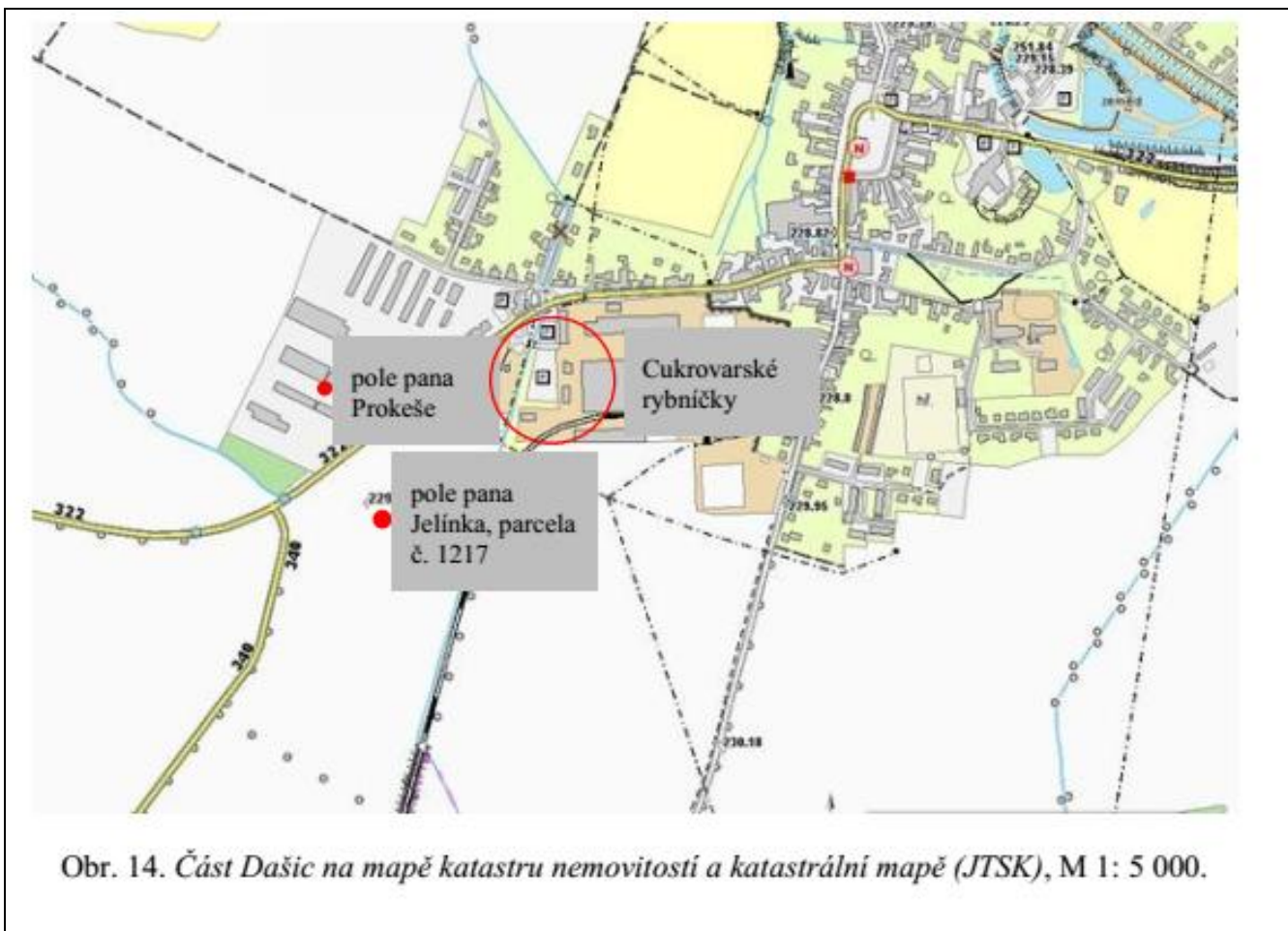
Zřizovatelem
Východočeského muzea
je Pardubický kraj

Zámek 2
53002 Pardubice

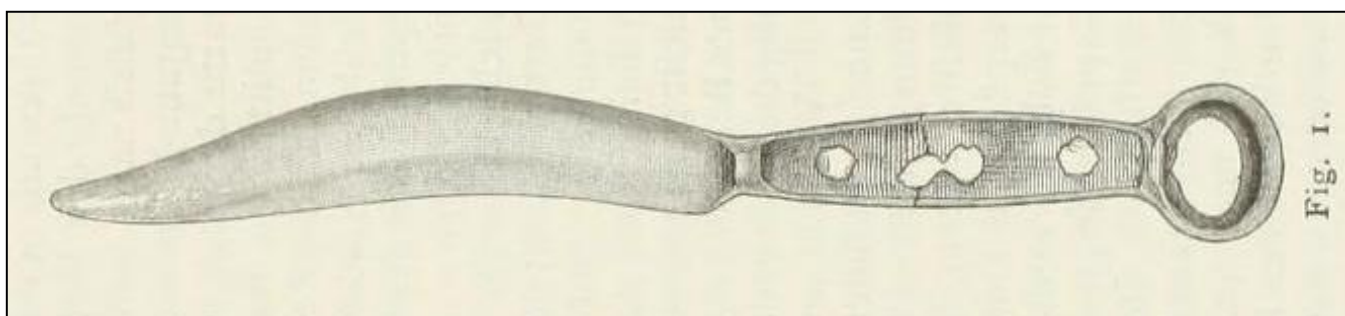
vcm@vcm.cz
tel.: +420 466 799 240

IČ: 14450542
DIČ: CZ14450542

www.vcm.cz



Obr. 2: Významné lokality 19.–poč. 20.stol.; Nález: pohřebiště PP, raného středověku a LT (?)



Obr. 3: Bronzový nůž z mladší etapy období popelnicových polí



Zřizovatelem
Východočeského muzea
je Pardubický kraj

Zámek 2
53002 Pardubice

vcm@vcm.cz
tel.: +420 466 799 240

IČ: 14450542
DIČ: CZ14450542



Obr. 4: Součást bohatého bronzového depotu – růžicovité ozdoby (mladší doba bronzová).



Zřizovatelem
Východočeského muzea
je Pardubický kraj

Zámek 2
53002 Pardubice

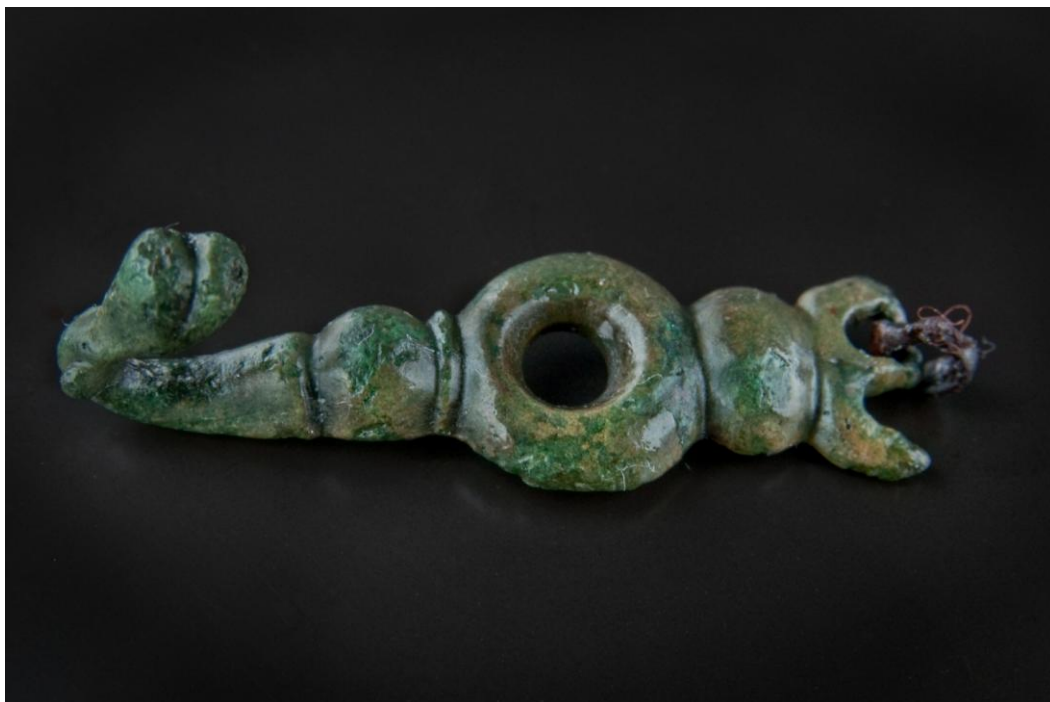
vcm@vcm.cz
tel.: +420 466 799 240

IČ: 14450542
DIČ: CZ14450542

www.vcm.cz



Obr. 5: raně středověká keramické nádoby.



Obr. 5: Bronzová zápona s hlavou koně - doba laténská (cca. 3. stol. BC)



Zřizovatelem
Východočeského muzea
je Pardubický kraj

Zámek 2
53002 Pardubice

vcm@vcm.cz
tel.: +420 466 799 240

IČ: 14450542
DIČ: CZ14450542

www.vcm.cz



Obr. 6: Bronzová spona z doby římské



Zřizovatelem
Východočeského muzea
je Pardubický kraj

Zámek 2
53002 Pardubice

vcm@vcm.cz
tel.: +420 466 799 240

IČ: 14450542
DIČ: CZ14450542

www.vcm.cz

PŘÍLOHA Č. 2

Mapové podklady

Obr. 1:

Celková situace stavby s vyznačením polygonů s předpokládaným archeologickým potenciálem

Obr. 2:

Rozdělení skrývkových prací na plošný odkryv a sondážní rýhování



Zřizovatelem
Východočeského muzea
je Pardubický kraj

Zámek 2
53002 Pardubice

vcm@vcm.cz
tel.: +420 466 799 240

IČ: 14450542
DIČ: CZ14450542

PŘÍLOHA Č. 3

Obvyklé náklady na provádění archeologických výzkumů dle metodiky
Archeologického ústavu AV ČR.

<http://www.arup.cas.cz/?cat=588>



Zřizovatelem
Východočeského muzea
je Pardubický kraj

Zámek 2
53002 Pardubice

vcm@vcm.cz
tel.: +420 466 799 240

IČ: 14450542
DIČ: CZ14450542